



Gaziantep Örnek Çalışması



2023 TÜRKİYESİ Üretim Liginde Şehirler

2013

2023 TÜRKİYESİ

Üretim Liginde Şehirler

Gaziantep Örnek Çalışması



Bu rapor, İpekyolu Kalkınma Ajansı tarafından yürütülen 2013 yılı Doğrudan Faaliyet Desteği kapsamında,

Güneydoğu Anadolu İhracatçı Birlikleri'nin yararlanıcı ve Ekonomi Bakanlığı'nın iştirakçi olarak yer aldığı,

TRC1/13/DFD/3010 referans numaralı “Gaziantep’in Ekonomik Görünümü ve Büyüme Projeksiyonu” isimli proje kapsamında,

TrendEco Danışmanlık tarafından, Yrd. Doç. Ömer Yurtseven koordinasyonunda hazırlanmıştır.

Raporun içeriği İpekyolu Kalkınma Ajansı ve/veya Kalkınma Bakanlığı'nın görüşlerini yansıtmamakta olup, içerik ile ilgili tek sorumluluk yararlanıcıya aittir.

2013

İÇİNDEKİLER

A. GİRİŞ	4
B. MEVCUT SANAYİ ÜRETİMİNİN İLLER BAZINDA DAĞILIMI	5
C. ANALİZİN KAPSAMI.....	6
1. İLAVE ÜRETİM:.....	7
İLLERİN “SANAYİ ÜRETİMİNDEKİ” GÖRELİ DURUMLARI NASIL DEĞİŞECEK?	9
YENİ ÜRETİM YAPACAK FİRMA SAYISINA GÖRE İLLER	12
2. GENİŞLEMeye DAYALI ÜRETİM:	14
İLLERİN “SANAYİ ÜRETİMİNDEKİ” GÖRELİ DURUMLARI NASIL DEĞİŞECEK?	16
GENİŞLEMeye DAYALI ÜRETİM YAPACAK FİRMA SAYISINA GÖRE İLLER	18
3. MODERNİZASYON YATIRIMI:.....	20
MODERNİZASYON YATIRIMLARININ İL İÇİN ÖNEMİ.....	21
MODERNİZASYON YATIRIMI YAPACAK FİRMA SAYISINA GÖRE İLLER.....	23
4. ÜRETİM LİGİNDE 10 YIL SONRAKİ DURUM.....	24
5. YATIRIM YERİ TERCİHİNDE İLLER	27
6. ÜRETİMİN SEKTÖREL DAĞILIMI.....	30
7. ÜRETİMİN DİĞER İLLER ÜZERİNDEKİ ÇARPAN ETKİSİ	33
8. ÜRETİMİN LOJİSTİĞİ	34
9. TESPİTLER	36
D. METODOLOJİ ve VERİLER	39
EK-1.....	41

A. GİRİŞ

“2023 Türkiye’si-Üretim Liginde Şehirler” çalışması temel olarak iki farklı bakış açısı içermektedir. Bunlardan ilki, önümüzdeki 10 senede Türkiye’nin iller bazında üretim yapısının ne olacağını ortaya koymaktır. İller bazında 10 yıllık projeksiyon yapılırken, mevcut ya da geçmişteki üretim trendin korunacağı, belirli bir trend ile büyümeye devam edileceği gibi bir takım varsayımlar yapılmamıştır. Bunun yerine firmalar tarafından yapılacağı bildirilen yatırımlardan yola çıkarak, söz konusu yatırımlar neticesinde ortaya çıkması beklenen üretim düzeyi tahmin edilmiş, buradan hareketle her bir ildeki imalat sanayinin gelişimi belirlenmiştir.

İkinci bakış açısında, önümüzdeki dönemde beklenen üretim artışının ortaya çıkaracağı diğer etkiler belirlenmiştir. Bu etkiler; illerin birbirleri ile olan ticaretinin gelişimi, üretimin çarpan etkisi, üretimin lojistik boyutudur.

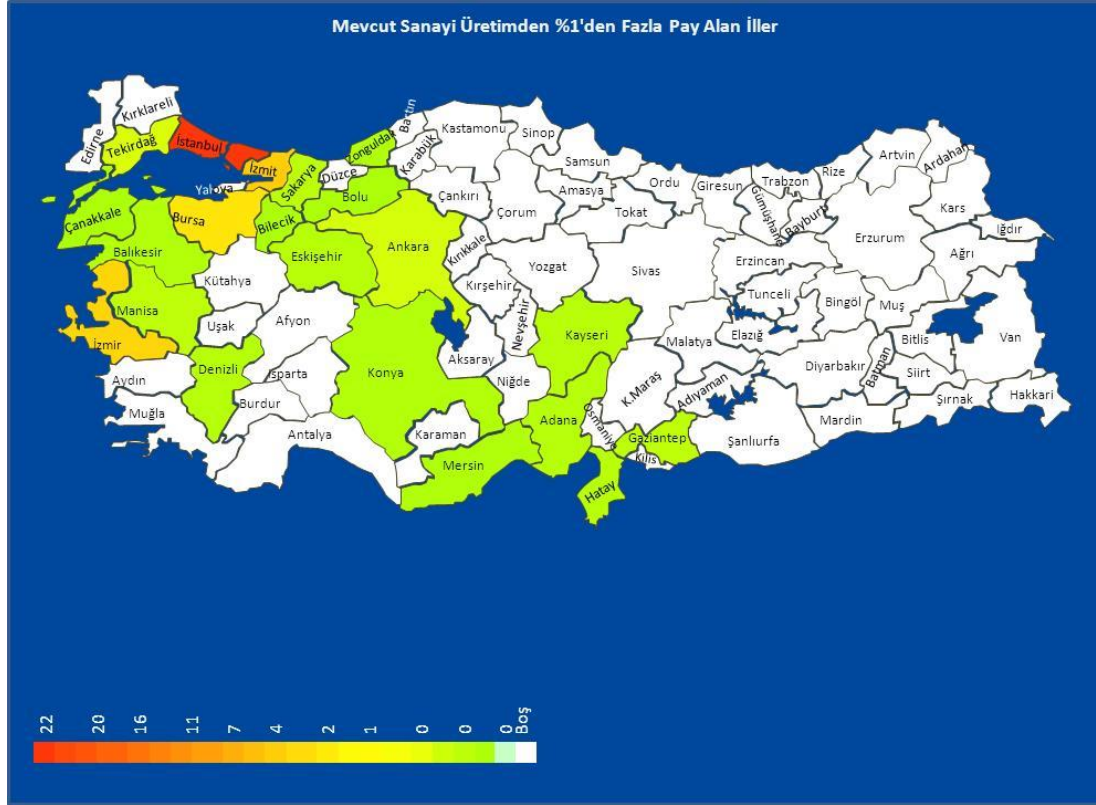
Analizlerde yalnızca imalat sanayi yatırımları ve üretimleri esas alınmıştır (Enerji ve rafineri yatırımları kapsam dışında bırakılmıştır). Bunların dışındaki ticaret ya da hizmetler sektörleri çalışma kapsamında analiz edilmemiştir. İmalat sanayi yatırımlarından, yatırım teşvik sistemi kapsamında yapılacağı öngörülen yatırımlar esas alınmıştır. Yatırım teşvikinden yararlanmaksızın hayata geçirilecek olan yatırımların boyutu öngörülemediği için çalışmanın kapsamına alınamamıştır.

Çalışma iller bazında önümüzdeki 10 senenin üretim analizini yapması yönüyle ilktir. Bu kapsamda çalışmada tüm iller için karşılaştırmalı analizlere yer verilmiştir. Gaziantep ili için ise ayrıntılı analiz ve yorumlar yapılmıştır. Çalışmanın “Tespitler” kısmında ise Gaziantep’e yönelik yapılan söz konusu analizlerden çıkan bulgulara yer verilmiştir.

“Metodoloji ve Veriler” kısmında çalışmada kullanılan yöntem, model ve veri setleri ayrıntılı açıklanmıştır.

B. MEVCUT SANAYİ ÜRETİMİNİN İLLER BAZINDA DAĞILIMI

2012 yılı imalat sanayi üretiminden aldıkları paya göre şehirlerin durumlarının gösterildiği aşağıdaki harita, Türkiye'deki "mevcut üretimin" coğrafi bazda dağılımı göstermesi bakımından önemlidir. Haritada gösterilen ve Türkiye'deki imalat sanayi üretimi toplamından %1 ve üstünde pay alan 21 ili içerisinde Gaziantep %2,56 ile 7. Sırada yer almaktadır.



İmalat sanayi üretiminden en yüksek payı alan ilk 10 ilin sayısal olarak gösterildiği aşağıdaki tablo, Gaziantep'in Ankara'dan hemen sonra ve Manisa, Sakarya, Kayseri gibi illerden daha iyi bir performans sergilediğine işaret etmektedir.

İL	Türkiye Geneli İmalat Sanayi Üretiminden Aldığı Pay
İstanbul	22,4%
Kocaeli	11,2%
İzmir	10,6%
Bursa	9,5%
Tekirdağ	4,4%
Ankara	4,0%
Gaziantep	2,6%
Manisa	2,5%
Sakarya	2,2%
Kayseri	2,0%

C. ANALİZİN KAPSAMI

Çalışma kapsamın yukarıda şehirler bazında irdelenen “mevcut imalat sanayi üretiminin” önümüzdeki 10 senede ne yönde değişeceği ortaya konulmaya çalışılmıştır. Söz konusu analiz 3 alt başlık halinde gerçekleştirilmiştir:

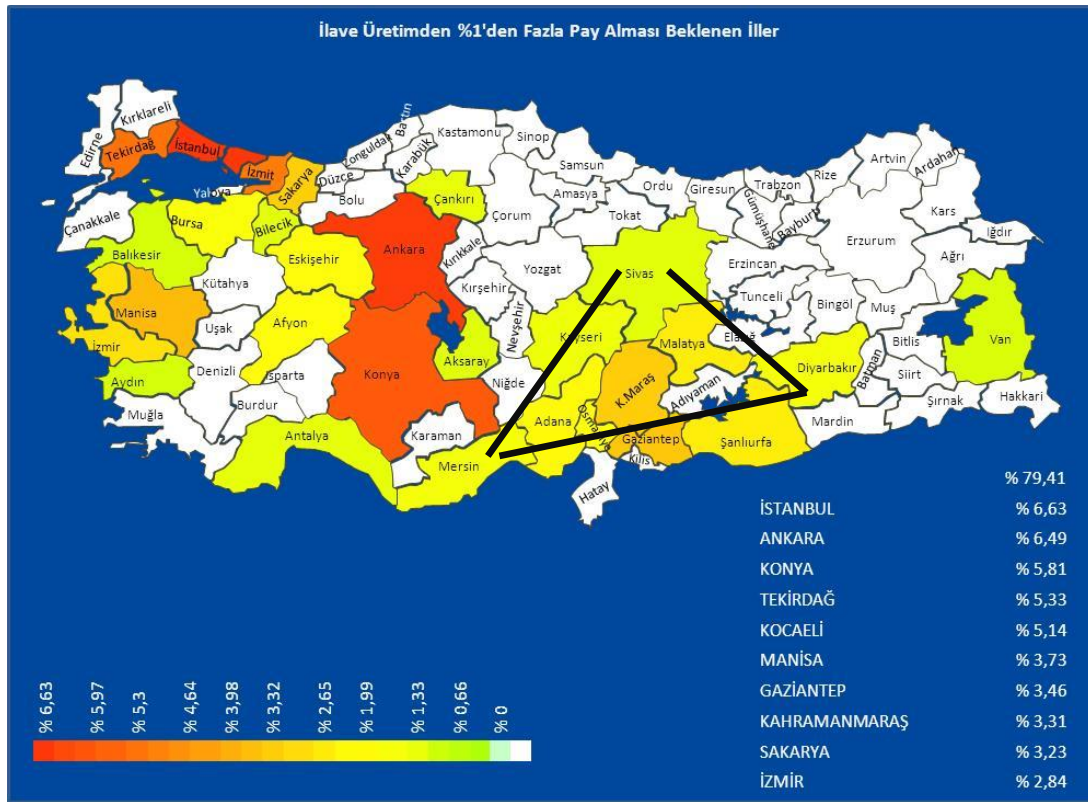
- **İLAVE ÜRETİM:** Yatırım teşvik sistemi kapsamında halihazırda devam eden ya da teşvik belgesine bağlanmış ve önümüzdeki dönemde yatırımına başlanacak olan yatırımlar. Bu yatırımların özelliği, firmanın söz konusu yatırıma sıfırdan başlamış ya da başlayacak olmasıdır.
“İlave üretim” kapsamında önümüzdeki 10 yıl içerisinde faaliyete geçecek 5.800 yeni yatırım analiz edilmiştir. Söz konusu yeni yatırımlardan kaynaklanan “beklenen ilave üretim büyüklüğü”, Türkiye’deki mevcut imalat sanayi üretiminin %45’i kadardır. Diğer bir ifade ile bu analizde, 5.800 yeni yatırımın ortaya çıkaracağı ve Türkiye’deki mevcut üretimin yarıya yakını büyüklüğünde olması beklenen üretimin haritası ortaya çıkarılmıştır.
- **GENİŞLEMeye DAYALI ÜRETİM:** Yatırım teşvik sistemi kapsamında halihazırda devam eden ya da teşvik belgesine bağlanmış ve önümüzdeki dönemde yatırımına başlanacak olan tevzi yatırımlarıdır. Bir önceki gruptan farklı olarak bu yatırım türünde firmanın, zaten var olan bir yatırımını genişletmeye yönelik yatırımları yer almaktadır.
Analizde, genişlemeye dayalı yatırımı devam eden ya da planlanan 3560 firmanın, genişleme yatırımları sonrasında ortaya çıkması beklenen potansiyel üretim artışları belirlenmiştir. Söz konusu genişleme yatırımlarından kaynaklanan “olası üretim büyüklüğü”, Türkiye’deki mevcut imalat sanayi üretiminin %29’u kadardır.
- **MODERNİZASYON YATIRIMI:** Önceki iki analizden farklı olarak burada olası üretim artışları üzerinden değil doğrudan yatırım düzeyine dayalı bir analiz gerçekleştirilmiştir. Zira modernizasyon yatırımı sonrasında firmanın üretim düzeyindeki gerçekleşen artış, firma bazında önemli ölçüde farklılaşmaktadır. Bu nedenle, modernizasyon yatırımı sonrasında firmanın üretim düzeyinin hangi seviyeye geleceğinin belirlenmesi oldukça spekülasyon bir analiz olacaktır.
Analizde, yatırım teşvik sistemi kapsamında halihazırda devam eden ya da teşvik belgesine bağlanmış, yaklaşık 1000 firmanın 8,6 milyar \$’lık modernizasyon yatırımları analiz edilmiştir.

1. İLAVE ÜRETİM:

Yatırım teşvik sistemi kapsamında halihazırda devam eden ya da teşvik belgesine bağlanmış ve başlanması beklenen yatırımlar, Türkiye'nin önümüzdeki 10 senede üretiminin ne yöne gideceğinin en önemli göstergesidir. Çalışmanın bu kısmında 5800 yeni yatırımın (greenfield) tamamlanıp faaliyete geçmesi ile birlikte Türkiye imalatının önümüzdeki 10 yılda coğrafi ve sektörel olarak ne yönde ilerleyeceği ortaya konulmuştur. Bunun için her bir ilde 10 sene içinde faaliyete geçecek olan yatırımların, bu dönem zarfında elde edecekleri beklenen üretim düzeyleri tespit edilmiştir. Bu şekilde yeni yatırımların tamamlanması ile birlikte iller bazında ilave üretimin dağılımı belirlenmiştir.

Analizde dikkat edilmesi gereken en önemli husus, söz konusu analizin yalnızca sıfırdan yapılan yatırımların devreye girmesi ile birlikte ortaya çıkması muhtemel üretim artışlarını esas almasıdır.

Aşağıdaki harita, önümüzdeki 10 senede faaliyete geçmesi beklenen yeni yatırımların gerçekleştireceği üretimin coğrafi dağılımını göstermektedir. Söz konusu ilave üretimden %1'den fazla pay alacak illerin gösterildiği harita 4 bölgeye işaret etmektedir. Bunlardan özellikle Diyarbakır, Sivas ve Mersin üçgeninde Gaziantep ve Kahramanmaraş'ın ön plana çıkacağı anlaşılmaktadır.



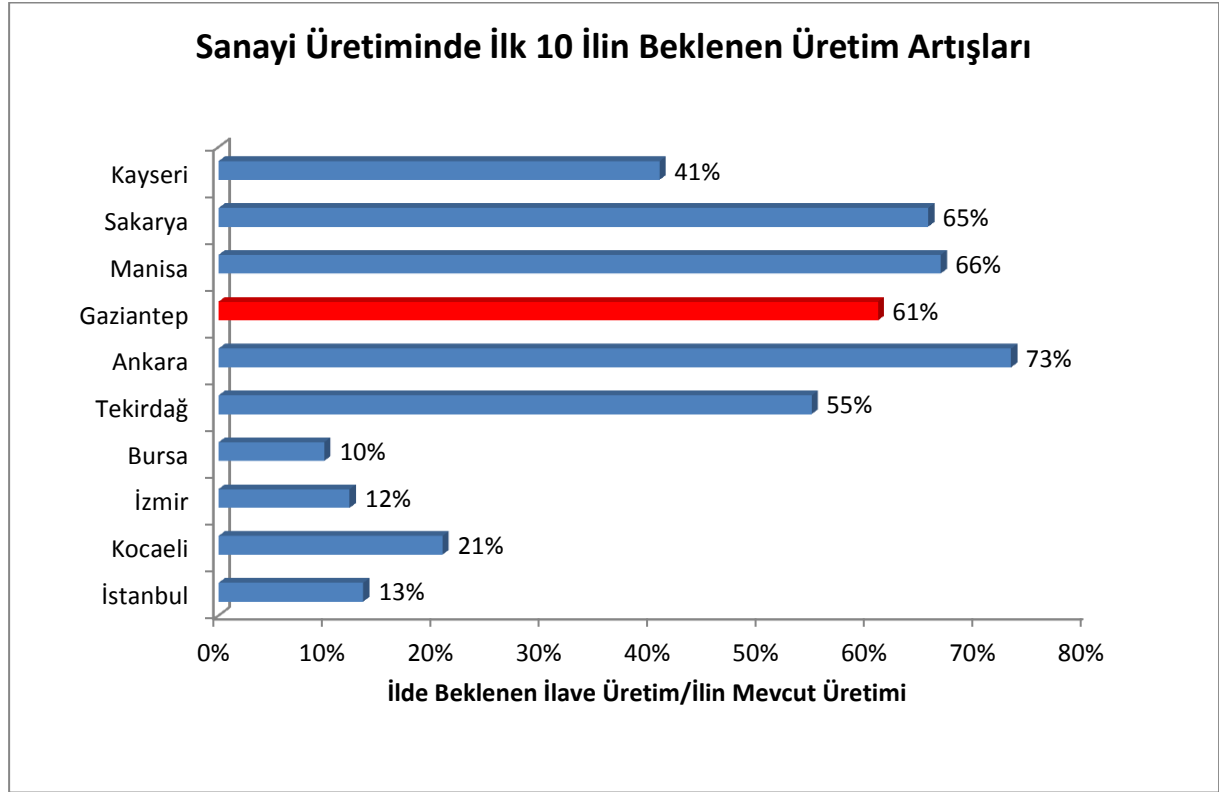
Önümüzdeki 10 yılda ortaya çıkması beklenen ilave üretimden illerin alacağı payın sayısal olarak gösterildiği aşağıdaki tabloya göre, İstanbul %6.6 ile en yüksek payı alan il olurken

Ankara hemen İstanbul'dan sonra %6.5 ile takip etmektedir. Analizde Konya 3. sırada Kocaeli, Tekirdağ gibi illerin önünde yer almaktadır. Dikkati çeken bir diğer il Manisa %3.7'lik payı ile 6. sırada yer alırken Gaziantep %3.5 ile önümüzdeki 10 senede ilave üretimden Sakarya, İzmir Bursa gibi illerden daha fazla pay alması beklenmektedir.

Dikkat edileceği üzere analiz yalnızca ilave üretim üzerinden tahlil yapmaktadır. Bu yönüyle örneğin Gaziantep'in ilave üretimden %3.5 pay almasının beklenmesi, Gaziantep'in 10 yıl sonraki Türkiye'nin imalat sanayindeki payının %3.5 olacağı anlamına gelmemektedir. İlave üretimin hangi illerde gerçekleşeceğinin belirlenmesi; üretimde yeni "çekim merkezlerinin" nereler olduğunun belirlenmesi, gelecek 10 yılda üretim potansiyeli yüksek illerin şimdiden tespit edilmesi açısından önemlidir.

İL	Türkiye Geneli İlave Üretimden Alacağı Pay
İstanbul	6,6%
Ankara	6,5%
Konya	5,8%
Tekirdağ	5,3%
Kocaeli	5,1%
Manisa	3,7%
Gaziantep	3,5%
Kahramanmaraş	3,3%
Sakarya	3,2%
İzmir	2,8%
Malatya	2,6%
Şanlıurfa	2,6%
Adana	2,3%
Eskişehir	2,3%
Afyonkarahisar	2,3%
Osmaniye	2,1%
Bursa	2,0%
Mersin	1,9%
Diyarbakır	1,9%
Kayseri	1,8%
Çankırı	1,6%
Antalya	1,6%
Sivas	1,5%
Bilecik	1,5%
Aksaray	1,5%
Van	1,3%
Balıkesir	1,3%
Aydın	1,2%

Aşağıdaki grafikte ise halihazırda Türkiye genelindeki imalat sanayi üretiminden en yüksek payı alan ilk 10 ilde beklenen ilave üretim düzeylerinin, ilin mevcut üretim düzeyine oranları gösterilmiştir. Buna göre üretim seviyesi en yüksek ilk 4 ilin içerisinde üretim düzeyini en çok artırması beklenen il %21 ile Kocaeli'dir. Diğer 6 ilin beklenen üretim düzeyi artışı %55-60 düzeyindedir. Gaziantep'in ilave üretim düzeyi artışı %61 ile Manisa ve Sakarya'ya yakın, Ankara'nın gerisinde fakat Tekirdağ'ın üstündedir.



İLLERİN “SANAYİ ÜRETİMİNDEKİ” GÖRELİ DURUMLARI NASIL DEĞİŞECEK?

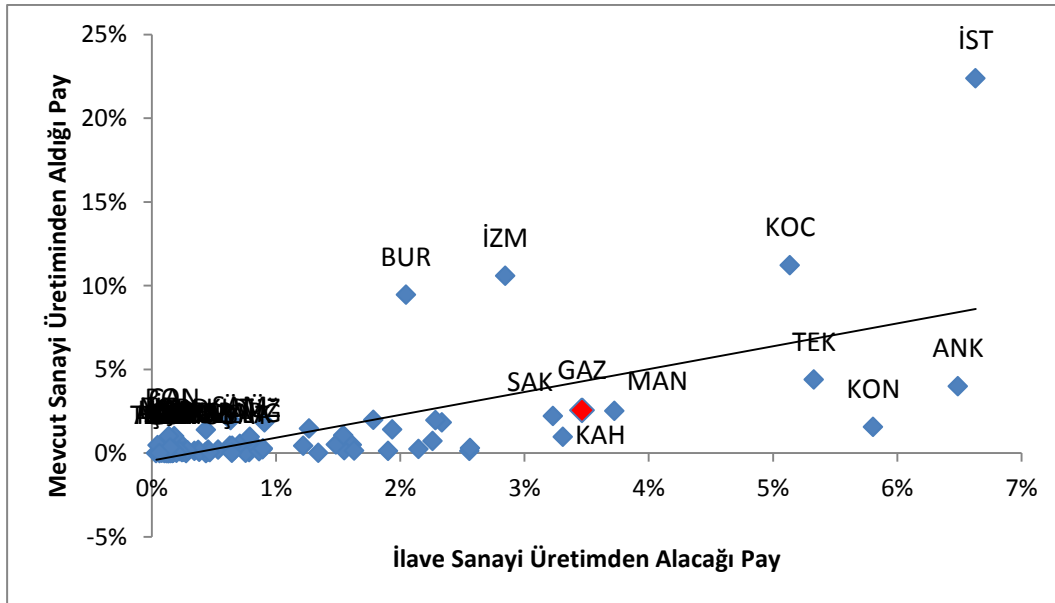
Aşağıdaki tabloda illerin, ülke genelinde imalat sanayi üretiminden aldıkları ile ilave üretimden almaları beklenen pay birlikte gösterilmiştir. Tablonun sonunda yer alan “Fark” sütunu ise bu iki oranın her bir il için kaç puan farklılaştığına işaret etmektedir.

İllerin mevcut üretimden aldıkları pay ile gelecekteki ilave üretimden alacakları payın paralel olması, ilin gelecekte görelî konumunu koruyacağı anlamına gelmektedir. İki oran arasındaki farkın gelecekteki ilave üretim yönünde pozitif açılması, ilin önümüzdeki 10 yıldaki görelî pozisyonunun diğer illere kıyasla daha iyi olacağını sinyallerini vermektedir.

İL	Türkiye Geneli İlave Üretimden Alacağı Pay	Türkiye Geneli Mevcut Üretimden Aldığı Pay	Fark
Konya	5,8%	1,6%	4,2
Ankara	6,5%	4,0%	2,5
Şanlıurfa	2,6%	0,1%	2,4
Kahramanmaraş	3,3%	1,0%	2,3
Malatya	2,6%	0,3%	2,2
Osmaniye	2,1%	0,2%	1,9
Diyarbakır	1,9%	0,1%	1,8
Afyonkarahisar	2,3%	0,7%	1,5
Çankırı	1,6%	0,1%	1,5
Sivas	1,5%	0,2%	1,4
Van	1,3%	0,0%	1,3
Manisa	3,7%	2,5%	1,2
Antalya	1,6%	0,5%	1,1
Sakarya	3,2%	2,2%	1
Aksaray	1,5%	0,5%	1
Tekirdağ	5,3%	4,4%	0,9
Gaziantep	3,5%	2,6%	0,9
Aydın	1,2%	0,4%	0,8
Niğde	0,9%	0,1%	0,8
Batman	0,8%	0,0%	0,7
Elazığ	0,8%	0,1%	0,7
Adıyaman	0,9%	0,2%	0,7
Erzincan	0,6%	0,0%	0,6
Edirne	0,9%	0,3%	0,6
Mersin	1,9%	1,4%	0,5
Adana	2,3%	1,8%	0,5
Mardin	0,7%	0,2%	0,5
Bilecik	1,5%	1,1%	0,5
Muş	0,4%	0,0%	0,4
Bartın	0,5%	0,1%	0,4
Düzce	0,8%	0,4%	0,4
Erzurum	0,5%	0,1%	0,4
Yozgat	0,4%	0,1%	0,4
Eskişehir	2,3%	2,0%	0,3
Muğla	0,5%	0,2%	0,3
Kırıkkale	0,4%	0,1%	0,3
Gümüşhane	0,3%	0,0%	0,3
Burdur	0,5%	0,2%	0,2
Karaman	0,6%	0,4%	0,2
Kastamonu	0,3%	0,1%	0,2
Artvin	0,2%	0,0%	0,2
Kütahya	0,6%	0,4%	0,2
Trabzon	0,4%	0,2%	0,2
Tokat	0,2%	0,1%	0,2

Siirt	0,3%	0,1%	0,2
Bingöl	0,2%	0,0%	0,2
Kars	0,2%	0,0%	0,2
Samsun	0,7%	0,6%	0,2
Ağrı	0,2%	0,0%	0,1
Şırnak	0,1%	0,0%	0,1
Kilis	0,1%	0,0%	0,1
Bayburt	0,1%	0,0%	0,1
Sinop	0,2%	0,0%	0,1
Bitlis	0,1%	0,0%	0,1
Isparta	0,3%	0,2%	0,1
Çorum	0,3%	0,2%	0,1
Kırşehir	0,2%	0,1%	0,1
Nevşehir	0,1%	0,0%	0,1
İğdır	0,1%	0,0%	0,1
Hakkari	0,1%	0,0%	0,1
Ardahan	0,1%	0,0%	0,1
Amasya	0,2%	0,1%	0,1
Tunceli	0,0%	0,0%	0

Tabloya göre Anadolu şehirlerinde ciddi bir sıçrama yapacağı öngörülebilen tek il Konya'dır. Mevcut payına kıyasla ilave üretimden 4.2 puan fazla pay alması beklenen Konya dışında 2-2.5 puanın üzerinde bir paya sahip olacak il bulunmamaktadır. Konya'nın dışında 2 puanın üstünde görece avantaj sahibi olan iller Ankara, Şanlıurfa, Kahramanmaraş ve Malatya'dır. Gaziantep'in beklenen ilave üretimden alacağı pay ile mevcut imalat sanayi payı karşılaştırıldığında ortaya çıkan 1 puana yakın pozitif fark, gelecek 10 senede Gaziantep'in üretimdeki görece konumunu güçlendirerek koruyacağını ortaya koymaktadır.



Yukarıdaki grafikte, tablodaki ilk iki sütun verileri birlikte gösterilmiştir. Buna göre eğilim çizgisinin altında yer alan iller, mevcut sanayi üretim düzeyleri ile karşılaştırıldığında ilave sanayi üretiminden görece daha fazla pay alması beklenen iller olarak karşımıza çıkmaktadır. Çizginin altında yer alan illerden Sakarya, Gaziantep ve Manisa'nın mevcut sanayi üretimlerine kıyasla benzer bir düzeyde üretim düzeylerini iyileştirecekleri anlaşılmaktadır. Büyük sanayi kentleri içerisinde konumunu güçlendirmesi beklenen tek il olan Tekirdağ da yukarıda bahsedilen 3 il ile paralel bir konuma sahip görülmektedir.

Diğer büyük sanayi kentlerinden İstanbul, Kocaeli, İzmir ve Bursa'nın ilave sanayi üretiminden, mevcut konumları ile kıyaslandığında görece düşük pay alacakları anlaşılmaktadır. Bu iller içerisinde İstanbul'un ilave sanayi üretiminden, imalat sanayindeki mevcut payı ile kıyaslandığında çok yetersiz bir pay alacağı net bir şekilde anlaşılmaktadır.

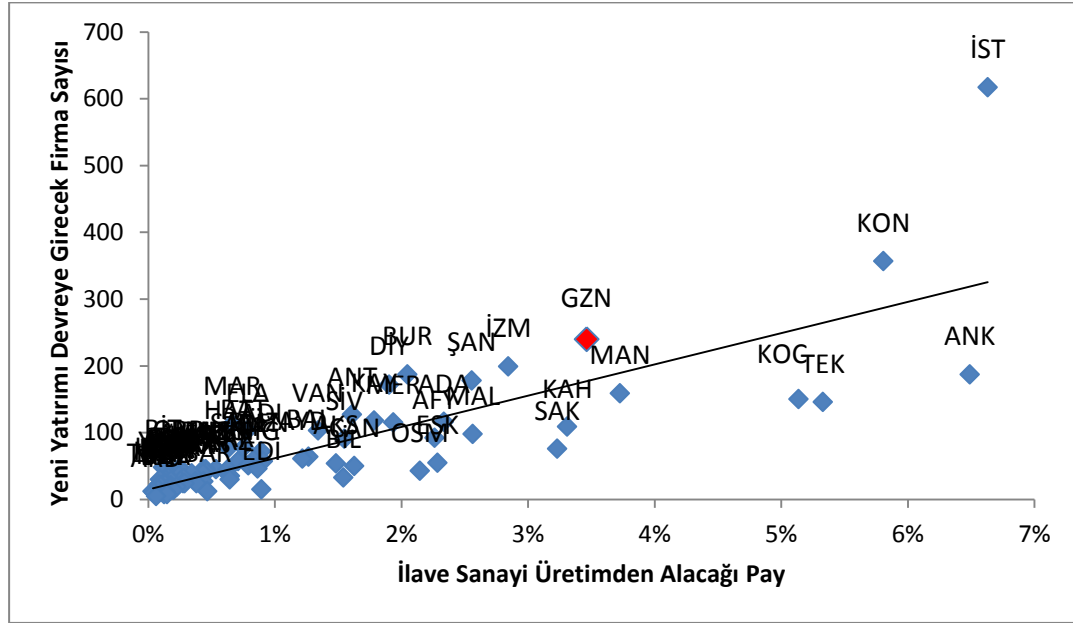
YENİ ÜRETİM YAPACAK FİRMA SAYISINA GÖRE İLLER

Analizde önemli olan bir diğer nokta, halihazırda devam eden ya da teşvik belgesine bağlanmış ve önümüzdeki dönemde başlanacak olan yeni yatırım sayısıdır. İlde önümüzdeki dönemde üretim yapacak firma sayısını gösteren bu oran, beklenen üretim boyutu kadar önemli bir göstergedir. Zira ilin “yeni yatırımı devreye girecek firma sayısından aldığı pay” ne kadar yüksekse, o kadar çok firma tarafından söz konusu ilin üretimde cazibe merkezi olarak görüldüğü anlamına gelmektedir. Aynı zamanda bu oran ilin potansiyel üreticilere sunduğu avantajların (pazar büyüklüğü, lojistik, insan kaynağı, alt yapı vs) boyutunu ortaya koymaktadır.

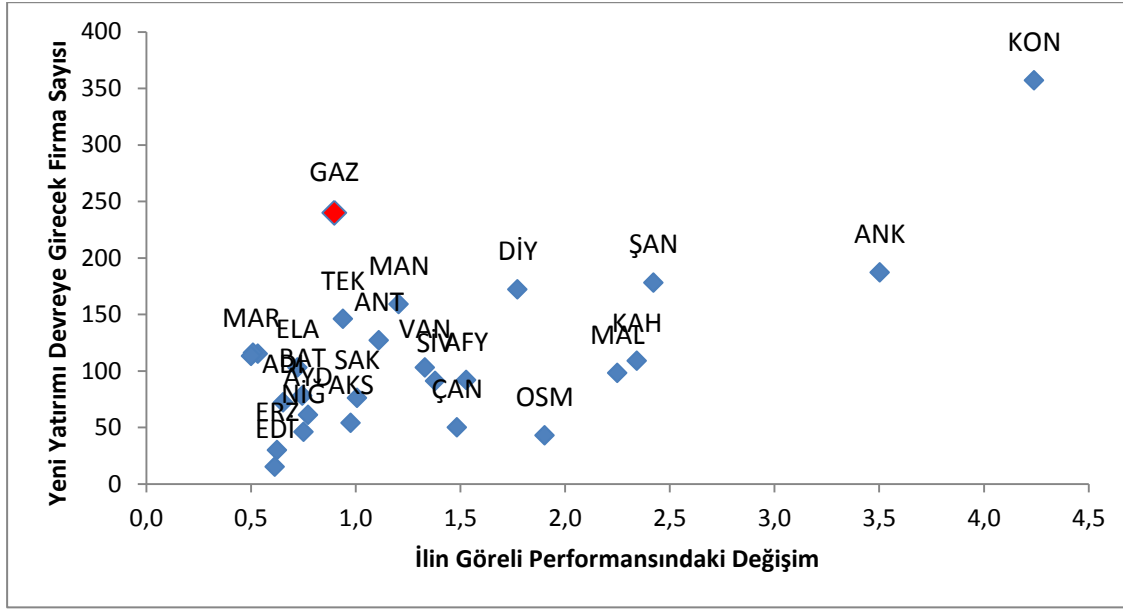
İL	Yeni Yatırımı Devreye Girecek Firma Sayısından Aldığı Pay
İstanbul	11%
Konya	6%
Gaziantep	4%
İzmir	3%
Ankara	3%
Bursa	3%
Şanlıurfa	3%
Diyarbakır	3%
Manisa	3%
Kocaeli	3%

Yukarıdaki tabloda, yeni yatırımı devreye girecek firma sayısından en yüksek payı alan ilk 10 il gösterilmiştir. Beklenildiği üzere İstanbul'un açık ara ilk sırada yer aldığı listede ikinci sırayı Konya (%6) ve ardında Gaziantep (%4) gelmektedir. Yeni üretim istekliliği olan firma sayısını göstermesi yönüyle bu oran Gaziantep'in İzmir, Ankara, Bursa ve Kocaeli gibi sanayi kentlerine kıyasla daha fazla firma tarafından üretim merkezi olarak tercih edileceğini net bir şekilde ortaya koymaktadır.

Aşağıdaki grafikte ise illerin ilave sanayi üretiminden almaları beklenen pay ile bu ilave üretimi gerçekleştirecek yeni imalatçı firma sayıları birlikte gösterilmiştir. Eğilim çizgisinin üstünde kalan illerin özelliği, görece daha fazla sayıda firma tarafından üretim yapılırken çizginin altındaki illerde daha az sayıda firmanın görece büyük montanlı üretimlerinin devreye girmesi beklenmektedir. Buna göre özellikle Konya ve Gaziantep'te üretim büyüklüğü aşırı olmayan ancak sayıca fazla bir yatırımcı topluluğunun yeni üretim sürecine dahil olacağı anlaşılmaktadır. Ankara, Tekirdağ ve Kocaeli'nde ise görece az sayıda ancak hacim olarak büyük yatırımların önümüzdeki 10 yılda ortaya çıkacağı anlaşılmaktadır.



Son olarak aşağıdaki bir diğer grafikte, illerde yeni yatırımı devreye girecek firma sayısı ile daha önce incelenen "ilin görelî performansındaki deęişim" birlikte gösterilmiştir. Grafięe göre Konya hem üretim hacmindeki görelî pozisyonunu iyileştiren aynı zamanda bu üretimi çok sayıda üreticiyi kendine çekerek yapacaktır. Konya'dan farklı olarak Ankara'nın, daha az sayıda üretici ile yine de önemli bir ilave üretim hacmi yakalayacağı anlaşılmaktadır. Şanlıurfa ve Diyarbakır'ın neredeyse aynı sayıda üreticiyi kendilerine çekmesine rağmen üretimdeki görelî konumunda Şanlıurfa'nın çok daha iyi bir performans sergileyeceęi tahmin edilmektedir. Diyarbakır'a kıyasla Kahramanmaraş ve Malatya'nın daha az sayıda yeni üretici ile daha iyi bir performans sergilemesi beklenmektedir. Son olarak Gaziantep'in diğer illere kıyasla çok önemli sayıda yeni yatırımı kendine çekmesine rağmen, mevcut üretim düzeyine kıyasla ilave üretimden sınırlı düzeyde bir pay alabileceęi anlaşılmaktadır.



2. GENİŞLEMESİNE DAYALI ÜRETİM:

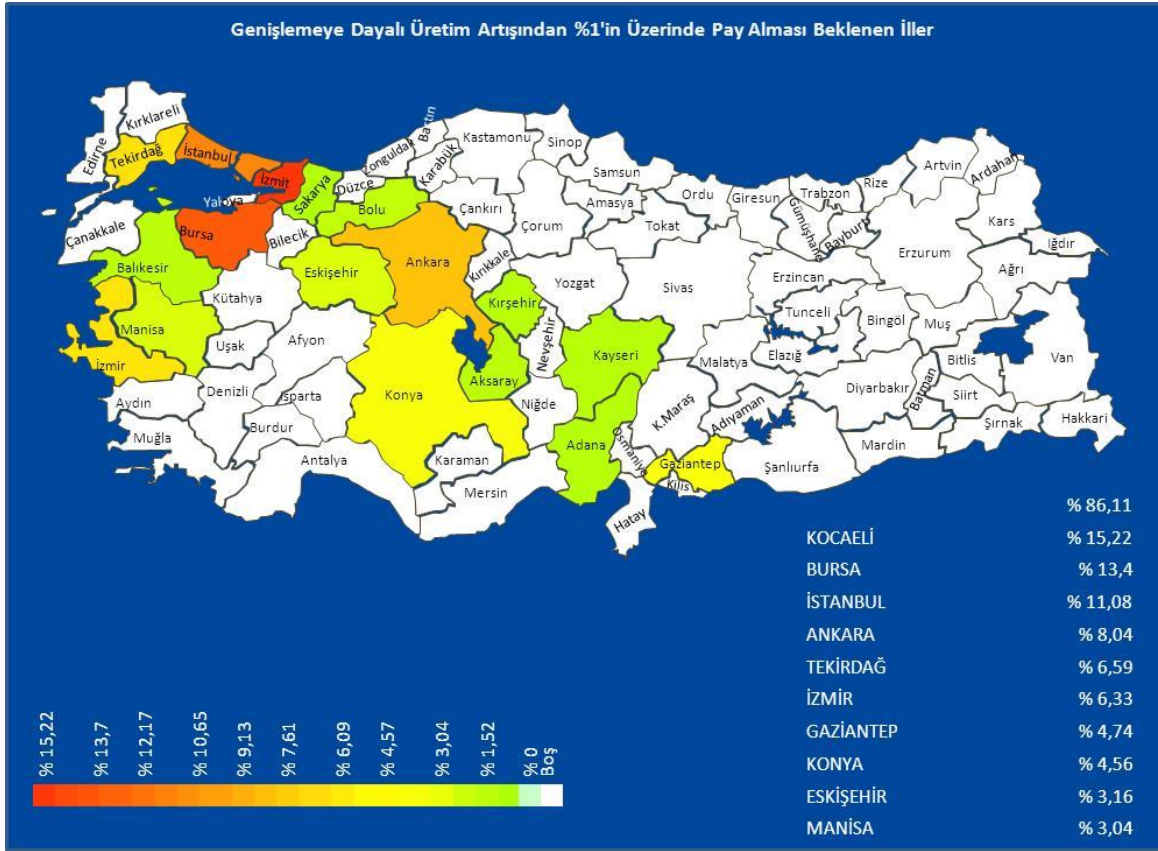
Yatırım teşvik sistemi kapsamında halihazırda devam eden ya da teşvik belgesine bağlanmış ve başlanması beklenen 3560 genişleme yatırımı, yeni yatırımlarla birlikte Türkiye'nin önümüzdeki 10 senede üretim profiline yön verecek olan yatırımlardır. Çalışmanın bu kısmında genişleme yatırımlarının tamamlanıp faaliyete geçmesi ile birlikte Türkiye imalatının önümüzdeki 10 yılda coğrafi ve sektörel olarak ne yönde ilerleyeceği ortaya konulmuştur. Bunun için öncelikle tamamlanacak her bir yatırımın 10 yıl içinde ulaşacağı üretim düzeyi belirlenmeye çalışılmıştır. Bu şekilde genişleme yatırımlarının tamamlanması ile birlikte ortaya çıkacak iller bazında ilave üretimin dağılımı tespit edilebilmiştir.

Analizde dikkat edilmesi gereken en önemli husus, söz konusu analizin yalnızca genişlemeye dayalı yatırımların devreye girmesi ile birlikte ortaya çıkması muhtemel üretim artışlarını esas almasıdır. Bir önceki gruptan farklı olarak bu yatırım türünde firmanın, zaten var olan bir yatırımını genişletmeye yönelik yatırımları yer almaktadır.

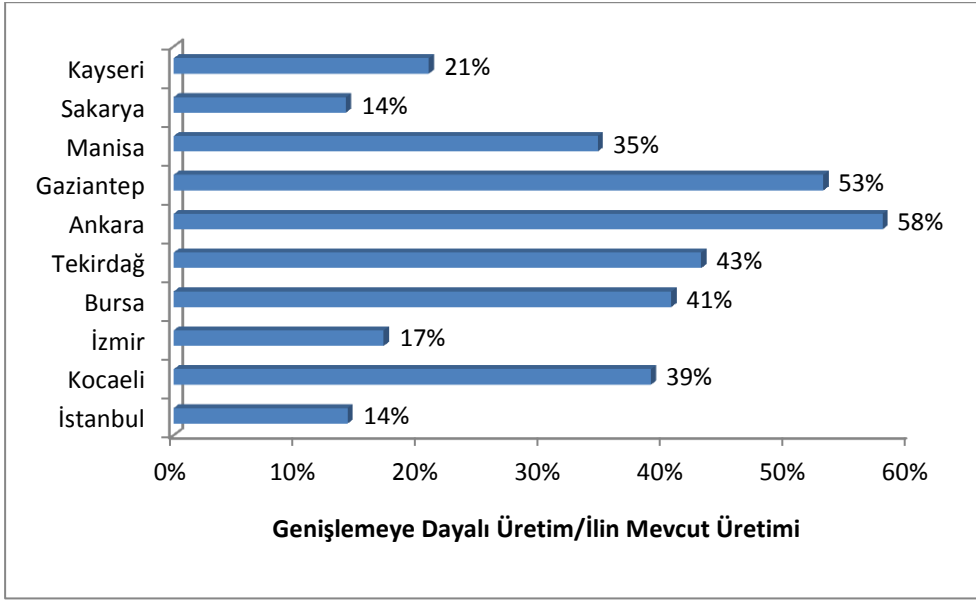
İL	Genişlemeye Dayalı Üretim Artışından Alacağı Pay
Kocaeli	15,2%
Bursa	13,4%
İstanbul	11,1%
Ankara	8,0%
Tekirdağ	6,6%
İzmir	6,3%
Gaziantep	4,7%
Konya	4,6%
Eskişehir	3,2%
Manisa	3,0%

Yukarıdaki tablo, önümüzdeki 10 yılda firmaların genişlemeye dayalı yatırımlarının devreye girmesi ile birlikte Türkiye genelinde gerçekleşmesi beklenen üretim artışlarından en yüksek payı alacağı öngörülen ilk 10 ili göstermektedir. Tabloda ilk sırada yer alan Kocaeli'nin %15.2'lik payına karşılık İstanbul'un %11 ile Bursa'nın ardından gelmesi önemli bir nokta olarak karşımıza çıkmaktadır. %4.7 ile 7. sıradaki Gaziantep, Konya'nın hemen önünde yer almaktadır.

Aşağıda ise genişleme yatırımları sonrası ortaya çıkması beklenen üretimin coğrafi dağılımı haritada gösterilmiştir. Söz konusu ilave üretimden %1'den fazla pay alacak illerin gösterildiği harita İzmir-İstanbul hattının dışında Orta Anadolu ve en doğuda Gaziantep'e işaret etmektedir.



Aşağıdaki grafikte ise halihazırda Türkiye genelindeki imalat sanayi üretiminden en yüksek payı alan ilk 10 ilde genişlemeye dayalı üretim artışının, ilin mevcut üretim düzeyine oranları gösterilmiştir. Buna göre üretim seviyesi en yüksek ilk 3 ilin içerisinde üretim düzeyini en çok artırması beklenen il %39 ile Kocaeli'dir. İzmir ve İstanbul'un üretim düzeyindeki artışın sırasıyla %17 ve %14'de kalması dikkate değerdir. İlk 10 il içerisinde üretim düzeyini en çok artırması beklenen il Ankara (%58) ve sonrasında Gaziantep (%53)'tir.



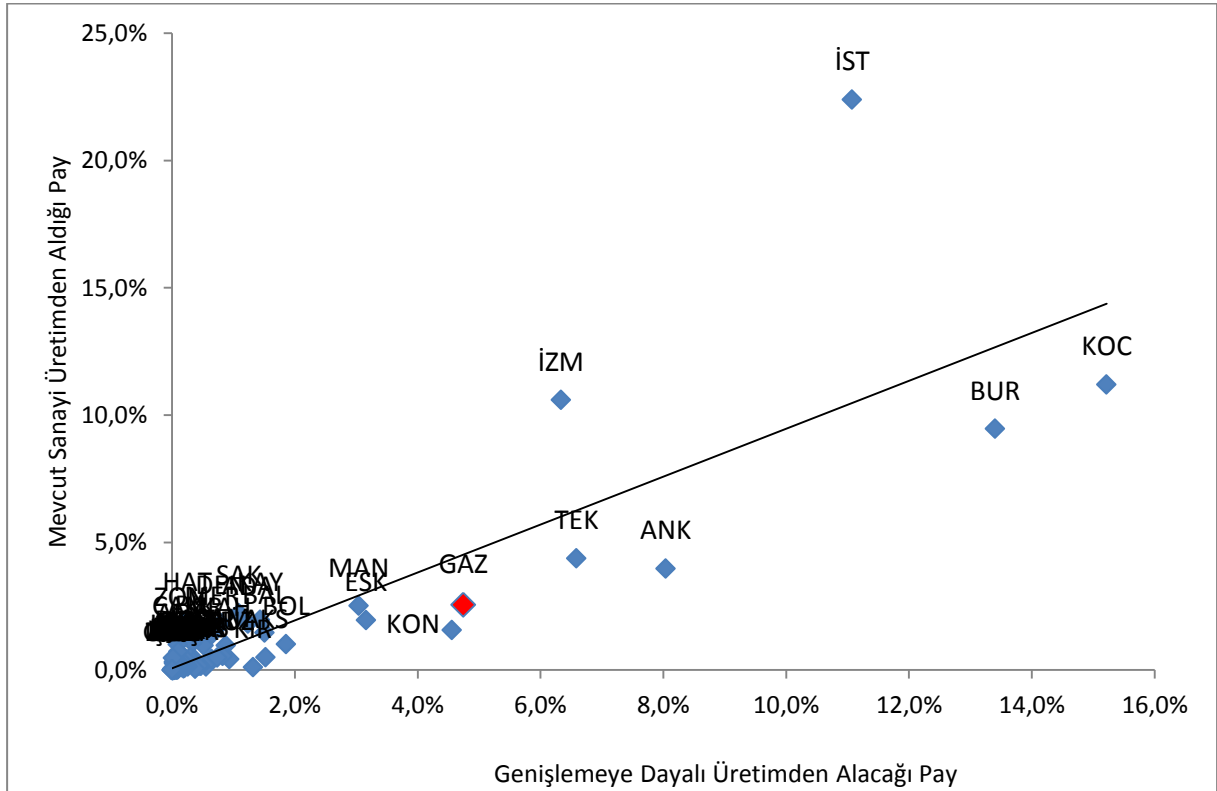
İLLERİN “SANAYİ ÜRETİMİNDEKİ” GÖRELİ DURUMLARI NASIL DEĞİŞECEK?

Aşağıdaki tabloda illerin, ülke genelinde imalat sanayi üretiminden aldıkları pay ile genişleme yatırımlarına dayalı üretimden almaları beklenen pay birlikte gösterilmiştir. Tablonun sonunda yer alan “Fark” sütunu ise bu iki oranın her bir il için kaç puan farklılaştığına işaret etmektedir.

İllerin mevcut üretimden aldıkları pay ile gelecekteki genişlemeye dayalı üretimden alacakları payın paralel olması, ilin gelecekte görelî konumunu koruyacağı anlamına gelmektedir. İki oran arasındaki farkın genişlemeye dayalı üretim yönünde pozitif açılması, ilin önümüzdeki 10 yıldaki görelî pozisyonunun diğer illere kıyasla daha iyi olacağına sinyalini vermektedir.

Aşağıda Türkiye’nin mevcut üretiminden en yüksek payı alan ilk 10 ilin genişlemeye dayalı üretim performansına yer verilmiştir. Buna göre Kocaeli, Bursa ve Ankara’nın görelî konumlarının yaklaşık 4 puan üstünde bir pay alacakları anlaşılmaktadır. Buna karşılık İstanbul’un genişlemeye dayalı üretimden, mevcut payının 11 puan altında bir pay alacak olması üzerinde durulması gereken bir nokta olarak karşımıza çıkmaktadır. İzmir için de, İstanbul kadar olmasa da, mevcut konumunu korumak için gerekenin 4.3 puan altında bir pay alması önemlidir. Dikkati çeken bir diğer il Konya’da 3 puanlık, görelî konumunda iyileşme sağlayacak pozitif bir ayrışma göze çarpmaktadır. Son olarak Tekirdağ ve Gaziantep ise 2.2 gibi Bursa, Kocaeli’nin altında ancak diğer illerin performansına kıyasla göz ardı edilemeyecek bir puan artışı sağlayacağı öngörülmektedir.

İL	Türkiye Geneli Genişlemeye Dayalı Üretimden Alacağı Pay	Mevcutta Türkiye Geneli Üretimden Aldığı Pay	Fark
Kocaeli	15,2%	11,2%	4
Bursa	13,4%	9,5%	3,9
İstanbul	11,1%	22,4%	-11,3
Ankara	8,0%	4,0%	4,1
Tekirdağ	6,6%	4,4%	2,2
İzmir	6,3%	10,6%	-4,3
Gaziantep	4,7%	2,6%	2,2
Konya	4,6%	1,6%	3,0
Eskişehir	3,2%	2,0%	1,2
Manisa	3,0%	2,5%	0,5



Yukarıdaki grafikte ise, tablodaki ilk iki sütun verileri birlikte gösterilmiştir. Buna göre eğilim çizgisinin altında yer alan iller, mevcut sanayi üretim düzeyleri ile karşılaştırıldığında genişlemeye dayalı sanayi üretiminden görece daha fazla pay alması beklenen iller olarak karşımıza çıkmaktadır. İllerin eğilim çizgisinden aşağıya yönde uzaklaşmaları, mevcut konumlarına kıyasla genişlemeye dayalı üretimden daha fazla pay alacakları anlamına gelmektedir. Çizginin altında kalan illerden Bursa ve Kocaeli, mevcut sanayi üretiminden yüksek pay almalarına rağmen genişlemeye dayalı üretim artışından daha yüksek pay alacaklardır. Bu ili ilden sonra gelen Ankara ve Konya ile Tekirdağ ve Gaziantep'in benzer bir performans sergilemeleri beklenmektedir. Manisa ve Eskişehir'in de mevcut sanayi

üretimlerine kıyasla genişlemeye dayalı üretimden alacakları payın makul bir düzeyde yüksek olacağı öngörülmektedir.

GENİŞLEMeye DAYALI ÜRETİM YAPACAK FİRMA SAYISINA GÖRE İLLER

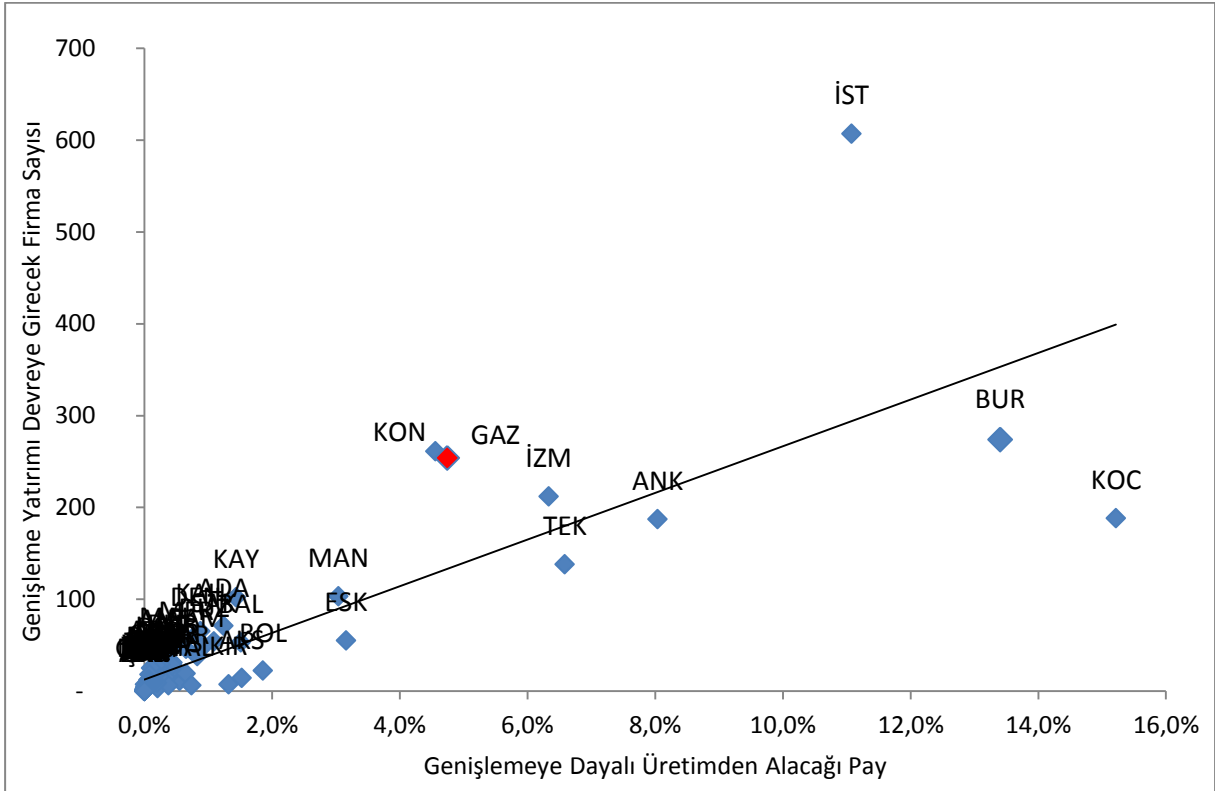
Analizde yol gösterici olan bir diğer önemli gösterge, halihazırda devam eden ya da teşvik belgesine bağlanmış ve önümüzdeki dönemde başlanacak olan genişleme yatırımı sayısıdır. İlde önümüzdeki dönemde genişlemeye bağlı olarak üretimini artıracak firma sayısını gösteren bu oran, beklenen üretimin boyutu kadar önemli bir göstergedir. Zira ilin “genişleme yatırımı yapan firma sayısından aldığı pay” ne kadar yüksekse, o kadar çok firma tarafından söz konusu ilin yatırım yapılabilir olarak görüldüğü sonucu çıkmaktadır. İlde üretim yapan bir firmanın genişleme yatırımı kararı, ilin kendilerine sundukları imkanların ve gelecek potansiyelinin yüksek olduğunun göstergesi olarak kabul edilebilecektir.

İL	Genişleme Yatırımı Devreye Girecek Firma Sayısından Aldığı Pay
İstanbul	17%
Bursa	8%
Konya	7%
Gaziantep	7%
İzmir	6%
Kocaeli	5%
Ankara	5%
Tekirdağ	4%
Manisa	3%
Kayseri	3%

Yukarıdaki tabloda, genişleme yatırımı devreye girecek firma sayısından en yüksek payı alması beklenen ilk 10 il gösterilmiştir. İstanbul’un %17 ile açık ara ilk sırada yer aldığı listede ikinci sırayı Bursa (%8) ve ardında Konya (%7) gelmektedir. 4. sıradaki Gaziantep; İzmir, Ankara, Kocaeli, Tekirdağ, Kayseri’ye kıyasla daha fazla firma tarafından genişleme yatırımı yapmaya değer bulunmuştur.

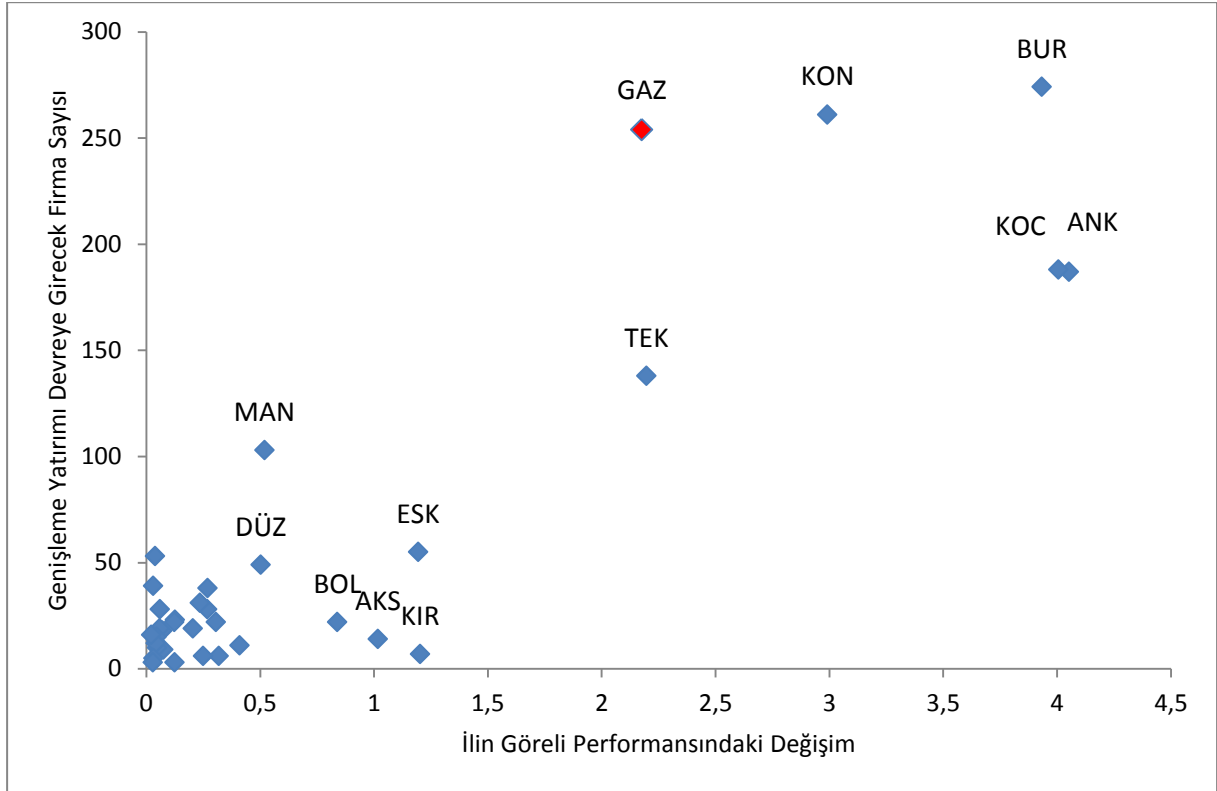
Aşağıdaki grafikte ise illerin genişlemeye dayalı üretiminden almaları beklenen pay ile bu üretimi gerçekleştirecek yatırımcı firma sayıları birlikte gösterilmiştir. Eğilim çizgisinin üstünde kalan illerin özelliği, genişleme yatırımı yapacak olan firma sayısı görece yüksek iken bu firmaların çok büyük montanlı üretime imkan tanıyacak genişleme yatırımı yapmamalarıdır. Buna göre İstanbul’da üretim büyüklüğü aşırı olmayan ancak sayıca fazla bir yatırımcı topluluğunun genişleme yatırımı yapacağı anlaşılmaktadır. Bursa ve Kocaeli’nde ise görece az sayıda ancak hacim olarak büyük yatırımların önümüzdeki 10 yılda ortaya çıkacağı anlaşılmaktadır. Grafiğe göre Konya ve Gaziantep birbirlerine çok yakın bir performans sergileyerek, diğer iller ile kıyaslandığında, önemli sayıda yatırımcının makul düzeylerde

genişleme yatırımlarını gerçekleştirecekleri ve buna bağlı olarak üretimde genişlemenin yaşanacağı iller olarak karşımıza çıkmaktadırlar.



Aşağıdaki son grafikte, illerde genişlemeye dayalı üretim artışı gerçekleştirecek firma sayısı ile daha önce incelenen “ilin göreceli performansındaki değişim” birlikte gösterilmiştir. Grafik, genişleme yatırımı yapan firmaların ortaya çıkaracağı üretim ile birlikte ilin üretim düzeyinin ne yönde hareket edeceğini göstermesi açısından önemlidir.

Grafığe göre Kocaeli ve Ankara hem yatırımcı sayısında hem de bu yatırımcıların genişlemeye bağlı üretimleri düzeyleri açısından benzer bir performans sergileyecekleri tahmin edilmektedir. Bursa'nın Ankara ve Kocaeli'nden daha iyi bir performans sergilemesi beklenmektedir. İlde hem genişleme yatırımı yapacak firma sayısı önemli miktarda artacak hem de bu firmaların genişleme yatırımları sonrasındaki üretim artışları, ilin imalat sanayindeki konumu daha yukarılara çekmesine imkan tanıyacaktır. Konya ve Gaziantep ise benzer sayıda yatırımcı ile sanayideki konumlarını görece daha düşük oranda iyileştirebileceklerdir. Gaziantep ile mukayese edildiğinde Konya'nın daha iyi bir performans sergilemesi beklenmektedir. Son olarak Tekirdağ'ın, Gaziantep ile kıyaslandığında daha az sayıda yatırımcı ile üretim düzeyinde benzer bir performans ortaya koyacağı tahmin edilmektedir. Manisa'nın Eskişehir'e kıyasla daha fazla yatırımcı ile daha düşük bir üretim performansı sergileyeceği öngörülmektedir.



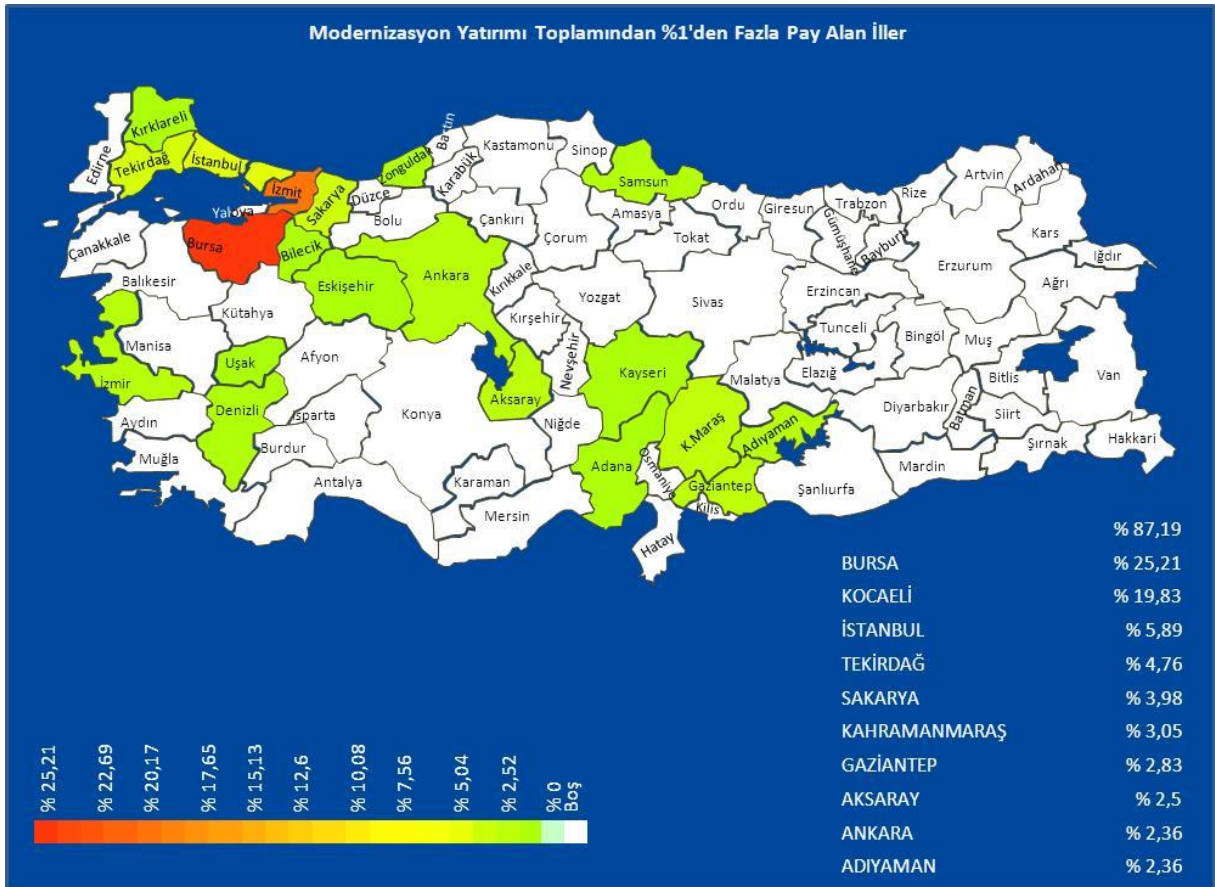
3. MODERNİZASYON YATIRIMI:

Önceki iki analizden farklı olarak bu analizde olası üretim artışları üzerinden değil doğrudan yatırım düzeyine dayalı bir analiz gerçekleştirilmiştir. Bunun nedeni, daha önce de açıklandığı üzere, modernizasyon yatırımı sonrasında firmanın üretim düzeyindeki gerçekleşmesi beklenen artışın, modernize edilen makine ekipmanın niteliği, amortismanı gibi çok sayıda değişkene bağlı olarak önemli ölçüde farklılaşmasıdır. Modernizasyon yatırımı sonrasında firmanın üretim düzeyinin hangi seviyeye geleceğinin belirlenmesi oldukça güç olduğundan, modernizasyon yatırımı yapan firma sayısı ve modernizasyon yatırımı toplamı üzerinden yapılacak analizler daha sağlıklı sonuçlar vermektedir.

İL	Türkiye Geneli Modernizasyon Yatırımlarından Aldığı Pay
Bursa	25,2%
Kocaeli	19,8%
İstanbul	5,9%
Tekirdağ	4,8%
Sakarya	4,0%
Kahramanmaraş	3,1%
Gaziantep	2,8%
Aksaray	2,5%
Ankara	2,4%
Adıyaman	2,4%

Yukarıdaki tablo, yatırım teşvik sistemi kapsamında gerçekleştirilmesi beklenen modernizasyon yatırımlarından en yüksek payı alacağı öngörülen ilk 10 ili göstermektedir. Tabloda ilk sırada yer alan Bursa'yı %19.8 ile Kocaeli takip etmektedir. İstanbul %5.9 payı ile Tekirdağ'dan hemen sonra gelmektedir. %2,8 oranı ile Gaziantep sıralamada 7. sırada yer almaktadır.

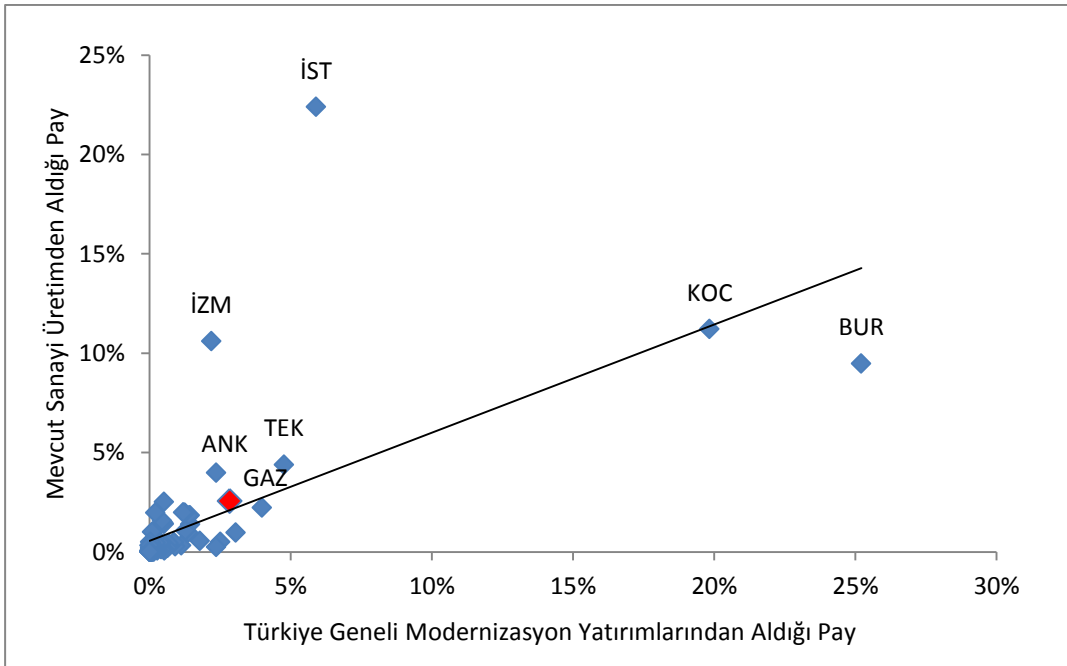
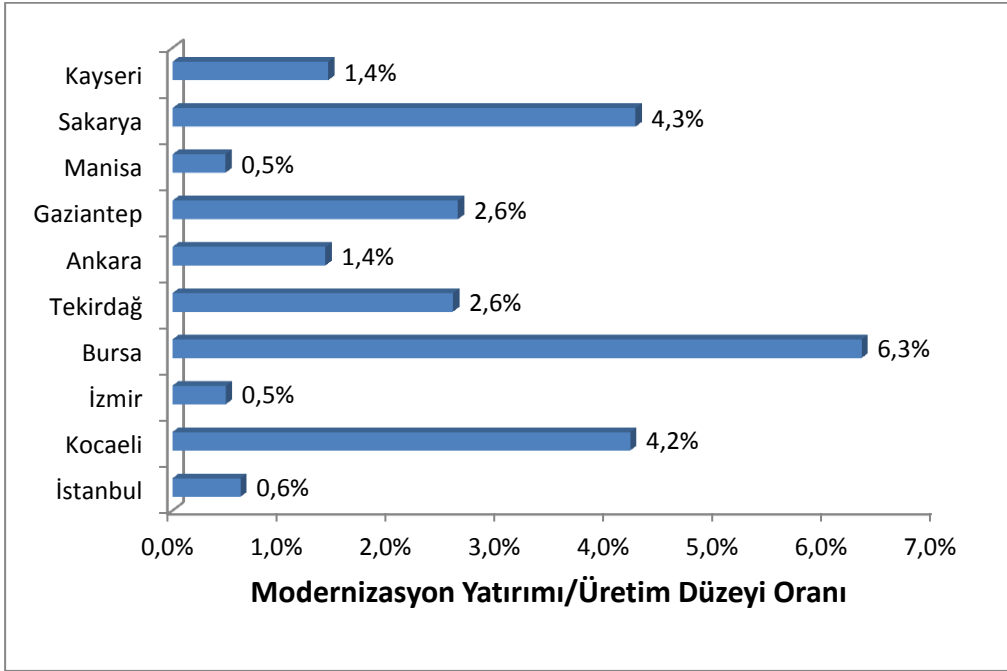
Aşağıda ise gerçekleşmesi beklenen modernizasyon yatırımlarının coğrafi dağılımı haritada gösterilmiştir. Söz konusu modernizasyon yatırımlarından %1'den fazla pay alacak illerin gösterildiği harita üretim merkezi olan Marmara havzası, İzmir ve hinterlandındaki Uşak-Manisa, İç Anadolu'da Eskişehir, Ankara ve Aksaray ön plana çıkmaktadır. Bir diğer ön plana çıkan alan Kayseri'den başlayarak Gaziantep ve Adıyaman'a kadar uzanan bölgedir.



MODERNİZASYON YATIRIMLARININ İL İÇİN ÖNEMİ

Grafikte, halihazırda Türkiye genelindeki imalat sanayi üretiminden en yüksek payı alan ilk 10 ilde gerçekleşecek olan modernizasyon yatırımlarının, ilin mevcut üretim düzeyine oranları gösterilmiştir. Bu gösterge, ildeki modernizasyon yatırımının ilin üretim büyüklüğü ile kıyaslandığında ne derece anlam ifade ettiğini göstermesi açısından önemlidir. Buna göre söz konusu ilk 10 il içerisinde en yüksek oranlara sahip olan üç il Bursa (%6.3), Sakarya (%4.3) ve Kocaeli'dir (%4.2). Bunları takip eden ikinci gruptaki Gaziantep ve Tekirdağ'ın oranı %2,6'dır.

Manisa, İzmir ve İstanbul'un %0.5 ile oldukça düşük bir modernizasyon yatırımına ev sahipliği yapacağı anlaşılmaktadır.



Yukarıdaki grafikte ise, illerin mevcut sanayi üretim düzeyi ile gerçekleşecek modernizasyon yatırımları farklı eksenlerde gösterilmiştir. Grafikteki eğilim çizgisi, illerin üretim düzeyleri ile kıyaslandığında modernizasyon yatırımı düzeyinin ne derece yeterli olduğunu göstermektedir. Grafikte eğilim çizgisinin üstünde yer alan iller, mevcut sanayi üretim düzeyleri ile karşılaştırıldığında modernizasyon yatırımı düzeyi beklenenin altında olan illerdir. Çizginin altında kalan iller de bu durumun tersi bir durum söz konusudur. Buna göre

İstanbul ve İzmir'in modernizasyon yatırımlarından alacakları payın, mevcut üretim düzeyleri ile kıyaslandığında düşük olduğu net bir şekilde görülmektedir. Kocaeli modernizasyon yatırımından oldukça dengeli bir pay alırken Bursa'nın tüm iller içerisinde mevcut üretim seviyesi ile karşılaştırıldığında modernizasyon yatırımlarından oldukça istifade edeceği anlaşılmaktadır. Son olarak Gaziantep'in mevcut üretim düzeyinin gerektirdiği modernizasyon yatırımını ancak kendisine çekebildiği anlaşılmaktadır.

MODERNİZASYON YATIRIMI YAPACAK FİRMA SAYISINA GÖRE İLLER

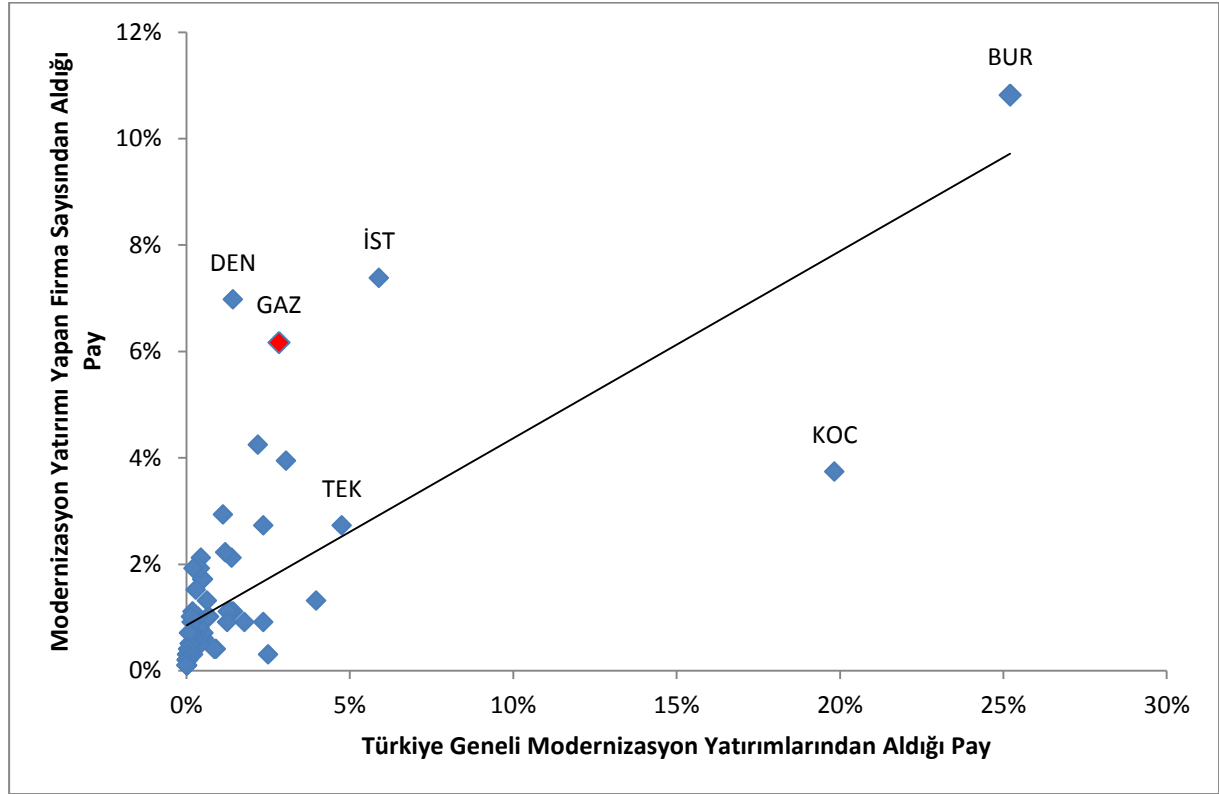
Analizde yol gösterici olan bir diğer önemli gösterge, ilde halihazırda devam eden ya da teşvik belgesine bağlanmış ve önümüzdeki dönemde başlanacak olan modernizasyon yatırımı sayısıdır. Her bir il in modernizasyon yatırımı yapan firma toplamından aldığı payı gösteren bu oran, modernizasyon yatırımı büyüklüğünü tamamlayan bir göstergedir. Nitekim ilin "modernizasyon yatırımı yapan firma sayısından aldığı pay" ne kadar yüksekse, o kadar çok firma tarafından söz konusu ilin yatırım yeri olarak görüldüğü sonucu çıkmaktadır.

İL	Modernizasyon Yatırımı Yapan Firma Sayısından Aldığı Pay
Bursa	11%
İstanbul	7%
Denizli	7%
Gaziantep	6%
İzmir	4%
Kahramanmaraş	4%
Kocaeli	4%
Uşak	3%
Tekirdağ	3%
Ankara	3%

Bu kapsamda yukarıdaki tabloda, modernizasyon yatırımı devreye girecek firma toplamından en yüksek payı alması beklenen ilk 10 il gösterilmiştir. Bursa'nın %11 ile ilk sırada yer aldığı listede ikinci ve üçüncü sırayı %7 ile İstanbul ve Denizli almaktadır. Hemen ardından gelen Gaziantep'in İzmir, Kocaeli ve Ankara gibi illerden daha iyi bir performans sergileyeceği tahmin edilmektedir.

Aşağıdaki grafikte ise illerin modernizasyon yatırımından alacakları pay ile bu yatırımları gerçekleştirecek yatırımcı firma sayısından alacakları oran birlikte gösterilmiştir. Eğilim çizgisinin üstünde kalan illerin özelliği, modernizasyon yatırımı yapacak olan firma sayısı görece yüksek iken bu firmaların yatırımlarının çok büyük olmamasıdır. Buna göre Bursa hem modernizasyon yatırımı miktarı olarak hem de yatırımcı sayısında diğer illere kıyasla yüksek

bir performans sergileyecektir. Kocaeli’nde ise görece az sayıda ancak hacim olarak büyük yatırımların önümüzdeki modernizasyon yatırımı yapacağı anlaşılmaktadır. Grafiğe göre Denizli ve Gaziantep birbirlerine yakın bir performans sergileyerek, diğer iller ile kıyaslandığında, önemli sayıda yatırımcının makul düzeylerde modernizasyon yatırımlarını gerçekleştirecekleri iller olacaktır.



4. ÜRETİM LİĞİNDE 10 YIL SONRAKİ DURUM

Çalışmanın bu bölümünde son olarak yukarıda herbiri ayrı ayrı incelenen 3 ayrı gösterge temelinde illerin 10 yıl sonraki durumları bir arada gösterilmiştir. Her bir gösterge için iki ayrı sütuna yer verilmiştir. İlk sütunda ilin Türkiye geneli toplamından aldığı pay % olarak gösterilmiştir. “Sırası” olarak isimlendirilen ikinci sütunlar ise, ilin Türkiye genelinden aldığı pay ile 81 il içinde kaçınıcı sıraya yerleştiğini göstermektedir. Tablonun en sonundaki iki sütunda ise illerin halihazırda Türkiye imalatından aldıkları pay ve buna bağlı olarak sıralarına yer verilmiştir.

Tablo verileri üzerinden iki aşamalı bir analiz gerçekleştirilecektir. İlk analizde, 10 yıl sonrasına ilişkin 3 ayrı üretim göstergesinden her biri için ilin 81 il sıralamasında kaçınıcı olduğu ile mevcut üretim aldığı pay üzerinden ilin kaçınıcı sırada yer aldığı karşılaştırılmıştır. Böylece ilin hali hazırda Türkiye genelindeki durumu ile 10 yıl sonraki durumu mukayese edilmiştir. İkinci aşamada ilin sıralamadaki yeri üzerinden değil aldığı paylar karşılaştırılarak 3 farklı göstergenin hangisinde başarılı olacağı, hangisinde performansının düşük olduğu tespit

edilmiştir. Böylece her bir ilin 10 yıl sonrasındaki konumu, bu konuma nasıl ulaşacağı belirlenebilecektir.

İLLER	Türkiye Geneli İlave Üretimden Alacağı Pay	Sırası	Genişlemeye Dayalı Üretim Artışından Alacağı Pay	Sırası	Türkiye Geneli Modernizasyon Yatırımlarından Alacağı Pay	Sırası	Türkiye Geneli Mevcut Üretimden Aldığı Pay	Sırası
İstanbul	6,6%	1	11,1%	3	5,9%	3	22,4%	1
Kocaeli	5,1%	5	15,2%	1	19,8%	2	11,2%	2
İzmir	2,8%	10	6,3%	6	2,2%	11	10,6%	3
Bursa	2,0%	17	13,4%	2	25,2%	1	9,5%	4
Tekirdağ	5,3%	4	6,6%	5	4,8%	4	4,4%	5
Ankara	6,5%	2	8,0%	4	2,4%	9	4,0%	6
Gaziantep	3,5%	7	4,7%	7	2,8%	7	2,6%	7
Manisa	3,7%	6	3,0%	10	0,5%	28	2,5%	8
Sakarya	3,2%	9	1,1%	17	4,0%	5	2,2%	9
Kayseri	1,8%	20	1,4%	14	1,2%	19	2,0%	10
Hatay	0,6%	41	0,3%	37	0,2%	43	2,0%	11
Eskişehir	2,3%	14	3,2%	9	1,2%	18	2,0%	12
Denizli	0,9%	29	0,8%	21	1,4%	14	1,8%	13
Adana	2,3%	13	1,2%	16	1,4%	15	1,8%	14
Konya	5,8%	3	4,6%	8	0,4%	32	1,6%	15
Balıkesir	1,3%	27	1,5%	13	0,5%	30	1,5%	16
Mersin	1,9%	18	0,7%	23	0,5%	29	1,4%	17
Zonguldak	0,4%	47	0,1%	48	1,4%	13	1,4%	18
Bilecik	1,5%	24	0,3%	34	1,3%	17	1,1%	19
Bolu	0,1%	70	1,9%	11	0,1%	49	1,0%	20
Çanakkale	0,2%	61	0,1%	54	0,1%	54	1,0%	21
Kahramanmar.	3,3%	8	0,9%	19	3,1%	6	1,0%	22
Kırklareli	0,8%	34	0,5%	26	1,4%	16	1,0%	23
Afyon	2,3%	15	0,1%	51	0,2%	41	0,7%	24
Samsun	0,7%	37	0,8%	20	1,8%	12	0,6%	25
Aksaray	1,5%	25	1,5%	12	2,5%	8	0,5%	26
Antalya	1,6%	22	0,3%	35	0,0%	67	0,5%	27
Yalova	0,1%	76	0,7%	22	0,9%	22	0,5%	28
Rize	0,0%	80	0,0%	70	0,4%	36	0,5%	29
Aydın	1,2%	28	0,2%	39	0,2%	42	0,4%	30
Kütahya	0,6%	42	0,4%	32	0,4%	34	0,4%	31
Karaman	0,6%	39	0,6%	24	0,0%	63	0,4%	32
Ordu	0,2%	57	0,2%	42	0,4%	35	0,4%	33
Düzce	0,8%	33	0,9%	18	0,7%	24	0,4%	34
Uşak	0,1%	77	0,4%	30	1,1%	20	0,3%	35
Karabük	0,1%	68	0,0%	64	0,0%	76	0,3%	36

Malatya	2,6%	11	0,3%	33	0,7%	23	0,3%	37
Edirne	0,9%	30	0,0%	66	0,9%	21	0,3%	38
Osmaniye	2,1%	16	0,2%	40	0,2%	40	0,2%	39
Adıyaman	0,9%	31	0,1%	59	2,4%	10	0,2%	40
Muğla	0,5%	43	0,2%	38	0,2%	39	0,2%	41
Giresun	0,2%	63	0,0%	61	0,0%	62	0,2%	42
Burdur	0,5%	46	0,4%	28	0,0%	72	0,2%	43
Trabzon	0,4%	51	0,1%	52	0,6%	25	0,2%	44
Isparta	0,3%	53	0,1%	49	0,4%	31	0,2%	45
Sivas	1,5%	23	0,4%	29	0,1%	48	0,2%	46
Çorum	0,3%	54	0,5%	27	0,2%	44	0,2%	47
Mardin	0,7%	38	0,1%	50	0,2%	45	0,2%	48
Çankırı	1,6%	21	0,1%	46	0,0%	68	0,1%	49
Kastamonu	0,3%	52	0,6%	25	0,1%	52	0,1%	50
Şanlıurfa	2,6%	12	0,3%	36	0,4%	33	0,1%	51
Diyarbakır	1,9%	19	0,2%	43	0,3%	37	0,1%	52
Amasya	0,2%	62	0,1%	47	0,1%	51	0,1%	53
Kırşehir	0,2%	59	1,3%	15	0,1%	50	0,1%	54
Niğde	0,9%	32	0,2%	45	0,5%	26	0,1%	55
Erzurum	0,5%	45	0,1%	57	0,1%	53	0,1%	56
Kırıkkale	0,4%	50	0,0%	67	0,0%	74	0,1%	57
Siirt	0,3%	56	0,2%	41	0,0%	66	0,1%	58
Tokat	0,2%	58	0,1%	58	0,3%	38	0,1%	59
Yozgat	0,4%	49	0,0%	72	0,2%	46	0,1%	60
Elazığ	0,8%	35	0,2%	44	0,5%	27	0,1%	61
Bartın	0,5%	44	0,4%	31	0,0%	77	0,1%	62
Sinop	0,2%	66	0,0%	62	0,0%	75	0,0%	63
Nevşehir	0,1%	72	0,1%	56	0,0%	61	0,0%	64
Erzincan	0,6%	40	0,1%	53	0,0%	65	0,0%	65
Kars	0,2%	64	0,0%	78	0,1%	56	0,0%	66
Hakkari	0,1%	78	0,0%	74	0,0%	78	0,0%	67
Artvin	0,2%	60	0,0%	77	0,0%	60	0,0%	68
Van	1,3%	26	0,1%	60	0,1%	55	0,0%	69
Batman	0,8%	36	0,1%	55	0,0%	73	0,0%	70
Kilis	0,1%	71	0,0%	63	0,0%	71	0,0%	71
Iğdır	0,1%	75	0,0%	75	0,0%	69	0,0%	72
Ağrı	0,2%	67	0,0%	71	0,1%	57	0,0%	73
Şırnak	0,1%	69	0,0%	79	0,0%	79	0,0%	74
Bayburt	0,1%	73	0,0%	80	0,0%	80	0,0%	75
Muş	0,4%	48	0,0%	68	0,1%	58	0,0%	76
Gümüşhane	0,3%	55	0,0%	65	0,1%	47	0,0%	77
Bitlis	0,1%	74	0,0%	69	0,1%	59	0,0%	78
Bingöl	0,2%	65	0,0%	73	0,0%	64	0,0%	79
Tunceli	0,0%	81	0,0%	76	0,0%	70	0,0%	80
Ardahan	0,1%	79	0,0%	81	0,0%	81	0,0%	81

Halihazırda imalat sanayi üretiminden aldığı %2.6'lık pay ile Türkiye'nin en büyük 7. imalat şehri olan Gaziantep'in, 10 yıl sonraki üretim pozisyonunu ortaya koyan 3 göstergede de 7. sırada olduğu görülmektedir. Bu durum Gaziantep'in mevcut üretim potansiyelini koruyacağını, 10 yıl sonra üretim liginde mevcut konumunu devam ettireceğini açık bir şekilde ortaya koymaktadır. Sıralamanın dışında oranlar bazında ayrı ayrı incelediğimizde, her üç göstergede de Gaziantep'in mevcut %2.6'lık imalat payından daha yüksek bir pay alacağı görülmektedir. Bu da Gaziantep'in üretim ligindeki 7.'liğini, Türkiye genelinde üretim payını ve üretim kabiliyetini artırarak devam ettireceğini ortaya koymaktadır. Dikkati çeken en önemli nokta, Gaziantep'in genişlemeye dayalı üretim artışından %4.7 ile mevcut konumunun ötesinde bir pay alacak olmasıdır. Bu durum Gaziantep'te yerleşik üretici firmaların mevcut kapasitelerini önemli ölçüde artıracakları anlamına gelmektedir. Türkiye geneli ilave üretimden alınacak payın %3.5 ile mevcut üretim düzeyinin 0.9 puan üstünde olması, Gaziantep'in önümüzdeki 10 yıldaki yeni üretimden pay alma noktasında ılımlı düzeyde bir performans artışı sergileyeceğinin işaretidir.

5. YATIRIM YERİ TERCİHİNDE İLLER

Bu bölümde yukarıda ele alınan 3 ayrı gösterge temelinde, firmaların yatırım yeri tercihinde hangi ili tercih ettiklerini gösteren oranlar verilmiştir. Türkiye genelinde yeni yatırım, genişleme yatırımı ve modernizasyon yatırımı yapan firma toplamından illerin aldıkları pay, tabloda yüzdesel olarak gösterilmiştir.

İller	Yeni Yatırımı Devreye Girecek Firma Sayısından Aldığı Pay	Genişleme Yatırımı Devreye Girecek Firma Sayısından Aldığı Pay	Modernizasyon Yatırımı Yapan Firma Sayısından Aldığı Pay
İstanbul	10,5%	17,0%	7,4%
Bursa	3,2%	7,7%	10,8%
Konya	6,1%	7,3%	2,1%
Gaziantep	4,1%	7,1%	6,2%
İzmir	3,4%	6,0%	4,2%
Kocaeli	2,6%	5,3%	3,7%
Ankara	3,2%	5,2%	2,7%
Tekirdağ	2,5%	3,9%	2,7%
Manisa	2,7%	2,9%	1,7%
Kayseri	2,0%	2,9%	2,2%
Adana	2,0%	2,0%	2,1%
Kahramanmaraş	1,9%	1,8%	3,9%
Denizli	1,0%	1,7%	7,0%
Eskişehir	0,9%	1,5%	0,9%
Sakarya	1,3%	1,5%	1,3%
Balıkesir	1,1%	1,5%	1,7%

Düzce	1,0%	1,4%	1,0%
Mersin	2,0%	1,3%	0,7%
Malatya	1,7%	1,1%	1,0%
Samsun	1,0%	1,1%	0,9%
Antalya	2,2%	1,0%	0,2%
Burdur	0,8%	0,9%	0,2%
Hatay	1,3%	0,8%	0,7%
Sivas	1,6%	0,8%	1,0%
Diyarbakır	2,9%	0,8%	1,5%
Afyonkarahisar	1,6%	0,7%	1,9%
Aydın	1,0%	0,7%	0,3%
Elazığ	1,8%	0,6%	0,7%
Bolu	0,2%	0,6%	0,4%
Çorum	0,5%	0,6%	1,1%
Şanlıurfa	3,0%	0,6%	1,9%
Kütahya	0,8%	0,6%	0,8%
Osmaniye	0,7%	0,6%	0,6%
Kırklareli	0,9%	0,5%	1,1%
Karaman	0,6%	0,5%	0,2%
Uşak	0,4%	0,5%	2,9%
Batman	1,3%	0,5%	0,2%
Amasya	0,4%	0,5%	0,5%
Muğla	0,8%	0,4%	1,0%
Bilecik	0,6%	0,4%	1,1%
Niğde	0,8%	0,4%	0,6%
Aksaray	0,9%	0,4%	0,3%
Isparta	0,4%	0,4%	0,5%
Tokat	0,6%	0,3%	1,0%
Nevşehir	0,4%	0,3%	0,3%
Kastamonu	0,7%	0,3%	0,5%
Erzurum	0,7%	0,3%	0,7%
Van	1,8%	0,3%	0,7%
Zonguldak	0,5%	0,3%	1,1%
Ordu	0,8%	0,3%	0,6%
Mardin	1,9%	0,3%	0,9%
Çankırı	0,9%	0,3%	0,1%
Erzincan	0,5%	0,3%	0,2%
Adıyaman	1,2%	0,2%	0,9%
Trabzon	0,5%	0,2%	1,3%
Çanakkale	0,5%	0,2%	0,3%
Giresun	0,3%	0,2%	0,2%
Kırşehir	0,3%	0,2%	0,5%
Yozgat	0,7%	0,2%	0,9%
Yalova	0,5%	0,2%	0,4%
Bartın	0,2%	0,2%	0,0%
Sinop	0,6%	0,2%	0,1%
Karabük	0,1%	0,1%	0,1%

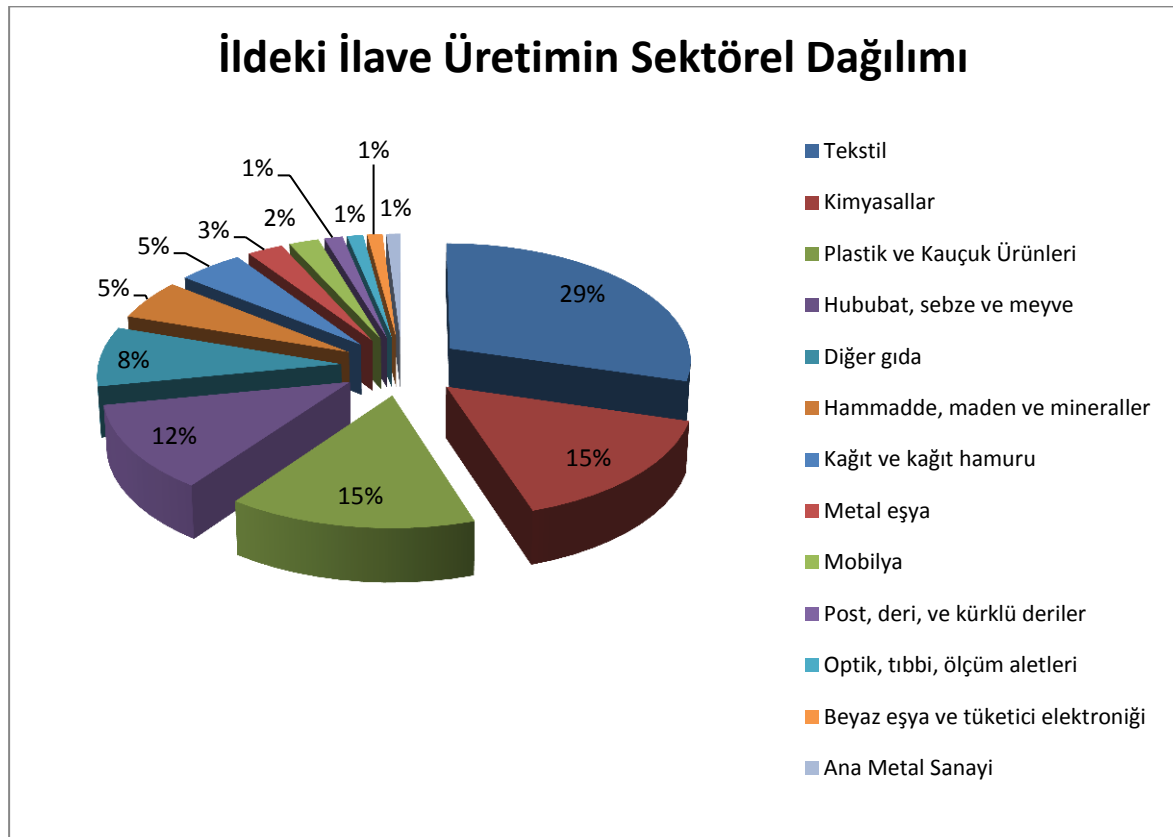
Kırıkkale	0,4%	0,1%	0,1%
Muş	0,8%	0,1%	0,4%
Gümüşhane	0,4%	0,1%	0,5%
Edirne	0,3%	0,1%	0,4%
Bitlis	0,8%	0,1%	0,2%
Rize	0,2%	0,1%	1,0%
Siirt	0,5%	0,1%	0,3%
Kilis	0,4%	0,1%	0,2%
Bingöl	0,6%	0,1%	0,3%
Hakkari	0,3%	0,1%	0,0%
İğdır	0,3%	0,1%	0,1%
Ağrı	0,6%	0,1%	0,4%
Tunceli	0,2%	0,0%	0,2%
Kars	0,3%	0,0%	0,3%
Artvin	0,2%	0,0%	0,2%
Şırnak	0,5%	0,0%	0,0%
Bayburt	0,1%	0,0%	0,0%
Ardahan	0,1%	0,0%	0,0%

Tablo’da Gaziantep için verilen oranlardan en yükseği %7.1 ile genişleme yatırımı devreye girecek firma sayısından Gaziantep’in alacağı paydır. Bu veri, diğer iki yatırım türüne kıyasla Gaziantep’in genişleme yatırımı konusunda ilde yerleşik firmalar açısından oldukça cazip olduğuna işaret etmektedir. Modernizasyon yatırımı yapacak olan firma sayısından aldığı pay olan %6.2, Gaziantep’in kendinde yerleşik firmaların modernizasyon yatırımları yönüyle de cazip olduğunu göstermektedir. Gaziantep’in söz konusu 3 oranı içerisinde en düşük olanı “yeni yatırımı devreye girecek firma sayısından aldığı pay”dır. Ancak bu oran ile Gaziantep 81 il içerisinde 3. sırada yer almaktadır. Diğer iki göstergede Gaziantep’in sırası ise 4’dür. Buradan hareketle, her ne kadar yeni yatırımı devreye girecek firma sayısı açısından Gaziantep’in oranı düşük görünse de bu oran ile Gaziantep’in 3. sırada yer alması, Gaziantep’in yeni yatırım yeri tercihinde önemli bir cazibe merkezi olduğuna işaret etmektedir. Son olarak Gaziantep’in önümüzdeki 10 yılda beklenen “üretim büyüklüğü” ile karşılaştırıldığında “bu üretimi yapacak firma sayısı” performansının her anlamda daha iyi olduğu anlaşılmaktadır. Bu da Gaziantep’in çok büyük üretim yapma imkanına sahip yatırımcılardan ziyade daha mütevazı ancak çok sayıda firmayı kendine çekmekte olduğuna işaret etmektedir.

6. ÜRETİMİN SEKTÖREL DAĞILIMI

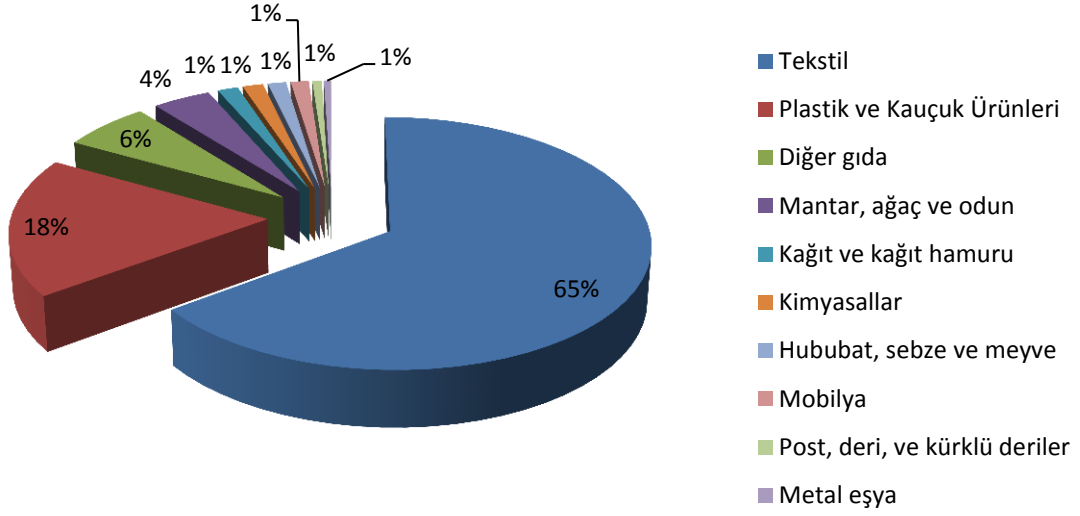
Bu bölümde önceki bölümlerde incelenen üç ayrı değişken (ilave üretim, genişlemeye dayalı üretim ve modernizasyon yatırımı) sektörel bazda analiz edilecektir. Her bir il için yapılabilecek olan analiz aşağıda Gaziantep için gerçekleştirilmiştir:

Gaziantep ilinde önümüzdeki 10 yılda hayata geçirilmesi öngörülen ilave üretimin sektörler bazında dağılımı aşağıdaki grafikte gösterilmiştir. Buna göre ildeki mevcut üretime eklenmesi öngörülen yeni üretimin %30'a yakını tekstil sektöründen gelecektir. Onu takip eden kimyasal ve plastik-kauçuk ürünleri imalatı %15'er pay alacaktır. 4. en büyük sektör olan hububat-sebze ve meyve sektörünün büyüklüğü ise, ildeki yeni üretim düzeyinin %12'si nispetinde olacaktır.



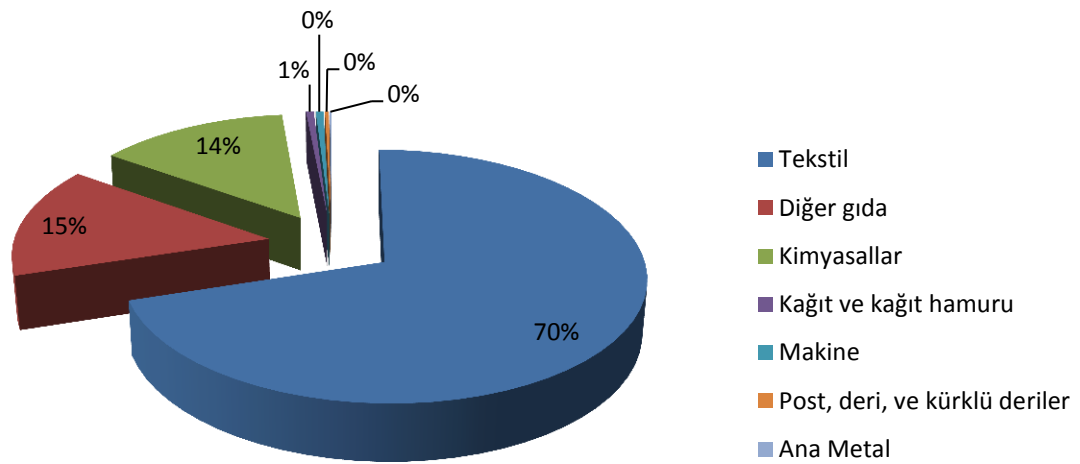
Aynı sektörel dağılım genişlemeye dayalı üretim için yapıldığında yukarıdakinden farklı bir tablo karşımıza çıkmaktadır. Buna göre ildeki, genişleme yatırımlarından dolayı önümüzdeki 10 yılda hayata geçmesi beklenen üretimin %65 gibi çok büyük bir kısmı tekstilden kaynaklanacaktır. Yukarıda yeni yatırımlarda ikinci sırayı alan kimyasal sektörü burada geri sıralara düşmektedir. Buna karşılık plastik ve kauçuk ürünleri sektörü ilde önemli bir genişleme göstermesi beklenen ikinci sektör olarak karşımıza çıkmaktadır.

İldeki Genişlemeye Dayalı Üretimin Sektörel Dağılımı



Son olarak da, Gaziantep ilinde önümüzdeki dönemde gerçekleşmesi beklenen modernizasyon yatırımlarının sektörel dağılımı aşağıdaki grafikte gösterilmiştir. Buna göre tekstil sektörü, modernizasyon yatırımlarının %70 gibi çok önemli bir kısmını alacaktır. Bunu Gıda ve Kimyasal sektörleri takip etmektedir.

İldeki Modernizasyon Yatırımlarının Sektörel Dağılımı



Yukarıdaki üç analiz, Gaziantep üretim yapısının nasıl değişeceğinin bize sinyallerini vermesi yönüyle önemlidir. Diğer taraftan söz konusu analizler ancak Gaziantep'in mevcut üretim

deseni ile kıyaslandığında, ildeki değişimin yönü ortaya çıkabilecektir. Bu amaçla aşağıda, Gaziantep'in 2012 yılı itibari ile üretim yapısını ortaya koyan tablo oluşturulmuştur:

Sektörler	Gaziantep'in Üretimindeki Payı (%)
Tekstil	50,3
Plastik ve Kauçuk	15,4
Diğer Gıda	10,1
Sebze-Meyve	5,7
Hububat	3,4
Bitkisel Yağ, Yağlı Tohum ve Meyveler	3,4
Maden ve Mineraller	3,2
Kağıt, Kağıt Hamuru	2,1
Demir-Çelik	1,3
Metal Eşya	1,0
Hayvan Yemi	0,7
Makine	0,6
Mantar, Ağaç, Odun	0,5
Hazır Giyim	0,4
Post, Deri, Kürklü Deri	0,4
Kozmetik, Temizlik ürünleri, Parfümeri	0,3
Kimyasallar	0,3
İçecekler	0,2
Mobilya	0,1
Motorlu Kara Taşıtları	0,1
Beyaz Eşya ve Tüketici Elektronikleri	0,1
Elektrik Makineleri, Cihazlar	0,1
Optik, Tıbbi, Ölçüm Aletleri	0,0
Tıp ve Eczacılık Ürünleri	0,0

Son olarak aşağıdaki tabloda Gaziantep'in, önde gelen 4 sektörün Türkiye'de genelindeki üretiminden aldığı pay ile önümüzdeki 10 yılda yapılacak ilave üretimden alacağı pay birlikte gösterilmiştir:

Sektörler	Gaziantep'in, Sektörün Türkiye'deki Mevcut Üretimden Aldığı Pay (%)	Gaziantep'in, Sektörün Gelecekteki Türkiye Geneli İlave Üretimden Alması Beklenen Pay (%)
Tekstil	15,7	29,3
Plastik ve Kauçuk	9,2	14,9
Diğer Gıda	10,6	8,2
Hububat, Sebze-Meyve	12,9	11,9
Kimyasal	0,2	6,9

Gaziantep'in mevcut üretim deseni ile yukarıdaki 3 ayrı göstergede ortaya çıkan sektörel dağılım incelendiğinde aşağıdaki tespitleri yapmak mümkün görünmektedir:

- Önümüzdeki dönemde kimyasal sektörü, Gaziantep'te gelişme yolundaki en önemli sektördür.
- Plastik ve kauçuk ürünleri sektörü, Gaziantep'teki görece konumunu devam ettirecektir.
- Gaziantep'in Türkiye genelinde tekstil sektörü özelindeki ağırlığı, önümüzdeki dönemde artarak devam edecektir.

7. ÜRETİMİN DİĞER İLLER ÜZERİNDEKİ ÇARPAN ETKİSİ

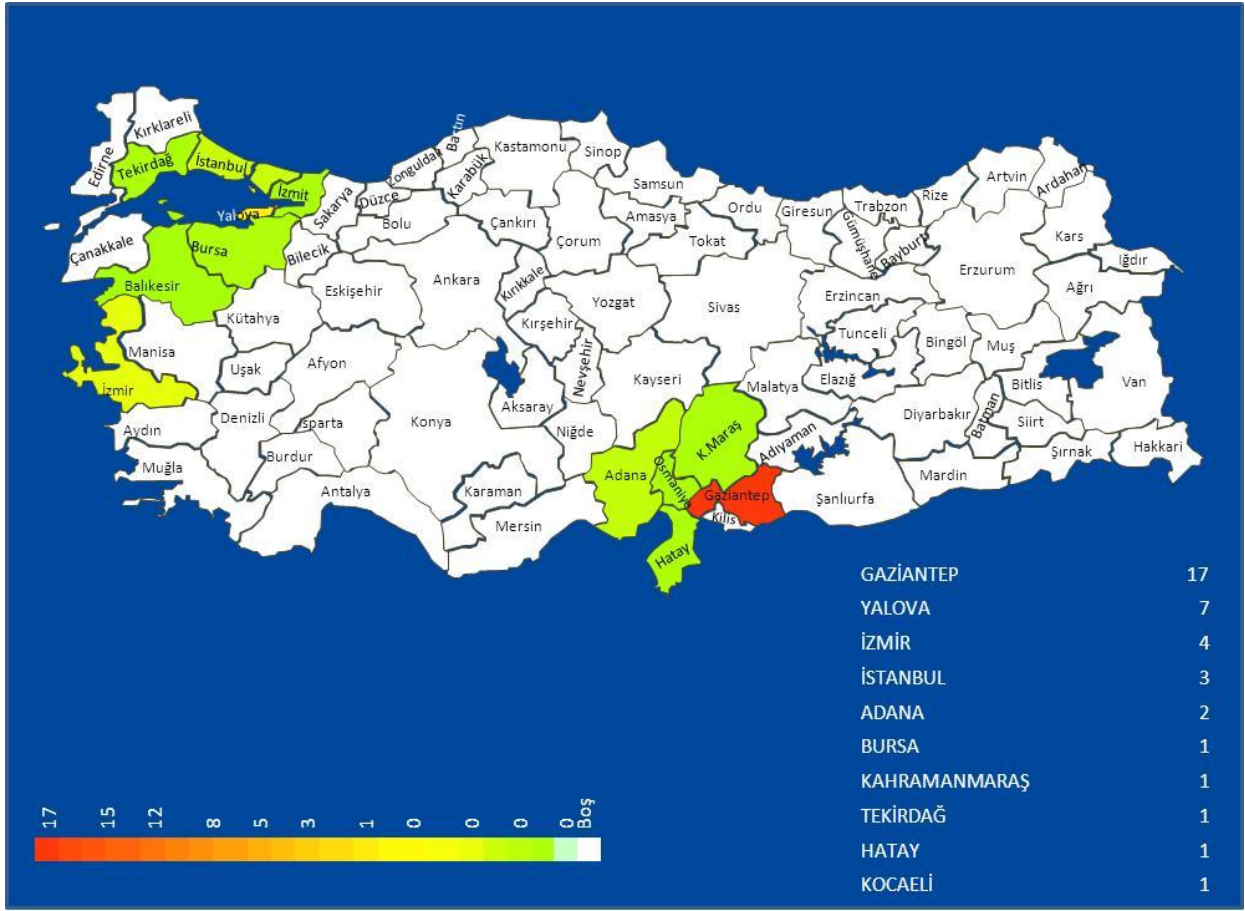
Yukarıda ortaya konulan, her bir ilde önümüzdeki dönemde ortaya çıkması beklenen ilave üretim artışının, diğer iller üzerindeki etkisi de önemli bir nokta olarak karşımıza çıkmaktadır. Bunun için Ek-1'de açıklanan model çerçevesinde her bir ildeki üretim artışının ülke genelinde nasıl bir etki yaratacağı ölçülmeye çalışılmıştır. Analiz kapsamında, bu çalışma için özel oluşturulan veri seti kullanılmak suretiyle kısmi bir Girdi-Çıktı tablosu¹ oluşturulmuştur. Böylece bir ildeki büyümenin diğer iller üzerinde ve böylece ülke genelinde yarattığı etki tespit edilmeye çalışılmıştır. Aşağıda modelin Gaziantep için ortaya çıkan sonuçlarına yer verilmiştir:

Model sonuçlarına göre, Gaziantep'teki her 100 TL'lik üretim diğer iller üzerinde 41,6 TL'lik çarpan etkisi doğurmaktadır. Bu yönüyle Gaziantep'teki her 100 \$'lık ilave üretim toplamda 141,6 TL'lik üretim artışını beraberinde getirmektedir.

Türkiye genelinde her 100 TL'lik üretimin 25 TL'lik çarpan etkisi yarattığı düşünüldüğünde, Gaziantep'in 41,6 TL'lik etkisinin Türkiye ortalamasının oldukça üzerinde olduğu anlaşılmaktadır.

Aşağıda haritada ise Gaziantep'teki 100 TL'lik ilave üretimin 41,6 TL'lik çarpan etkisinden yararlanacak olan illere yer verilmiştir. Söz konusu 41,6 TL'lik çarpan etkisinin 17 TL'si Gaziantep'teki firmalardan kaynaklanırken Yalova'da 7 TL, İzmir 4, İstanbul'da ise 3 TL'lik bir üretim artışı meydana gelmektedir. Gaziantep'teki ilave üretimin kendisine komşu olan Adana, Hatay, Osmaniye, Kahramanmaraş, Şanlıurfa illerindeki etkisi ise toplamda %5'e yaklaşmaktadır. Bunun anlamı Gaziantep'teki her 100 TL'lik ilave üretim, Gaziantep'in çevresindeki illerde 5 TL'lik üretim artışı yaratmaktadır.

¹ Bu modelde girdi-çıkıtı tablosu kısmi şekilde modellenmiştir. Modelde yalnızca imalat sanayi firmalarının birbirlerinde alımları analiz edilmiş, bunun dışında tüketim, yatırım, hükümet harcamaları gibi klasik girdi-çıkıtı tablosunun diğer bileşenleri göz ardı edilmiştir. Bunun nedeni, çalışılan veri setinde söz konusu unsurların tamamını bir araya getiren verilerin olmamasıdır.

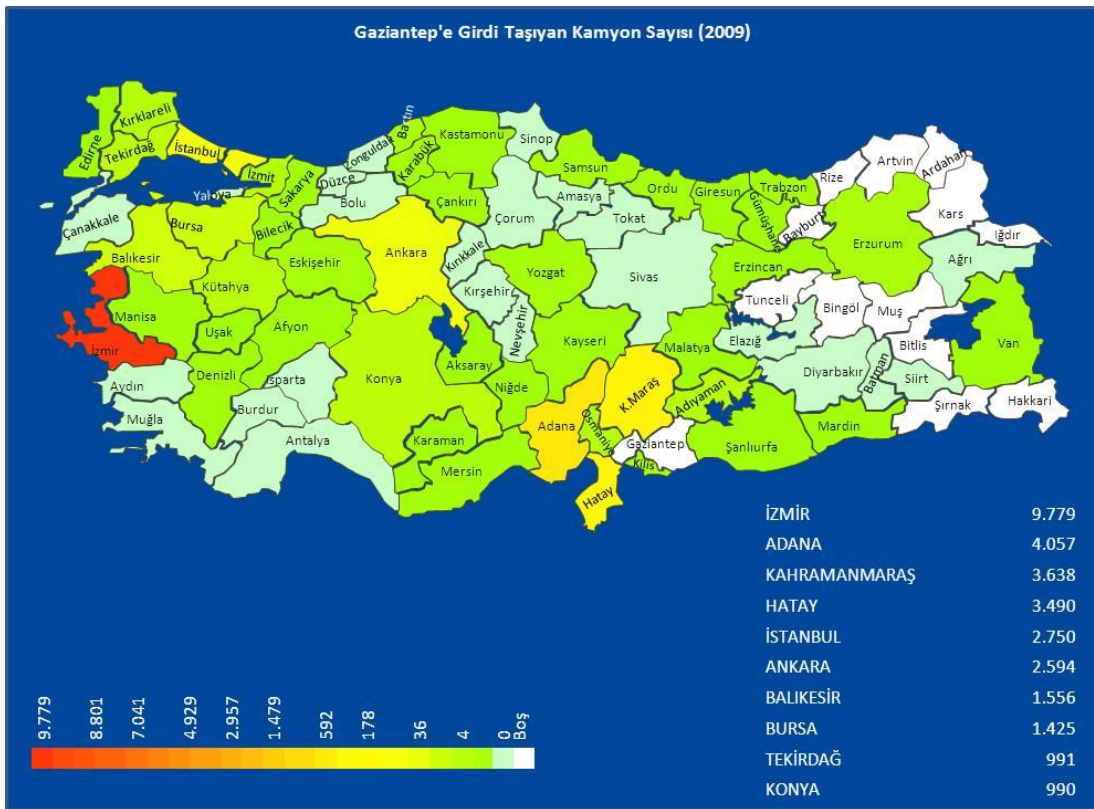
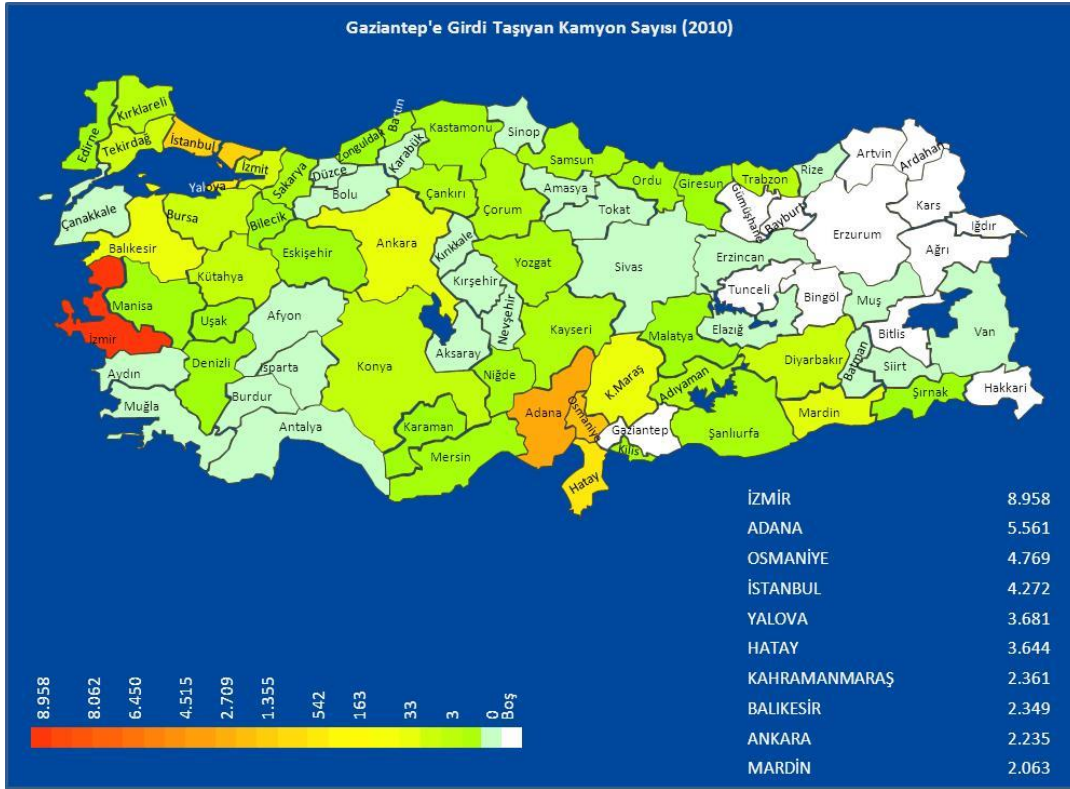


8. ÜRETİMİN LOJİSTİĞİ

Çalışmada son olarak iller bazında yukarıda ortaya konulan ilave üretim ya da genişlemeye dayalı üretimden ildeki karayolu taşımacılığı sektörünün ne derece etkileneceği, ildeki trafik yoğunluğunun ne derece artış göstereceği, ilin diğer illerle olan girdi alış-verişi analiz edilmiştir. Söz konusu analiz, çalışmanın yalnızca üretim ile sınırlı kalmayarak lojistik konusunun da kapsayacak şekilde genişlemesine imkan tanıyacaktır. Lojistik analizleri ve bunlardan çıkacak tespitler, her bir ilde önümüzdeki 10 yılda lojistik ya da taşımacılık noktasında ne türden politikalar uygulanması gerektiğine de ışık tutacaktır. Aşağıda Gaziantep için örnek lojistik analizlerine yer verilmiştir:

Öncelikle Gaziantep'in halihazırdaki üretimini gerçekleştirmek için girdilerini hangi illerden aldığı, bu illerden Gaziantep'e girdilerin kaç kamyon ile taşındığı belirlenmiştir. Haritalar 2010 ve 2009 yılları için ayrı ayrı Gaziantep'e hangi ilden kaç kamyon ile girdi taşındığını göstermektedir. Haritalarda illerin rengi kamyon sayısına bağlı olarak değişmektedir. 2010 yılında toplamda Gaziantep'e diğer illerden girdi taşıyan kamyon sayısı 57.020'dir. En fazla girdinin geldiği iller 8958 kamyon ile İzmir, 5561 kamyon ile Adana, 4769 kamyon ile Osmaniye'dir. Hem 2009 hem de 2010 yıllarına ilişkin haritalar incelendiğinde her iki yılda da

Gaziantep ile İzmir, Marmara Havzası, Ankara ve yakın çevresindeki Adana, Kahramanmaraş, Osmaniye ve Hatay arasında önemli sayıda kamyon trafiği olduğu görülmektedir.



Lojistik analizinin ikinci ayağında maliyet analizi gerçekleştirilmiştir. Aşağıda Gaziantep ve komşusu illerin herbirinin üretimde kullandıkları girdi maliyeti ve bu girdileri taşımak için ödedikleri akaryakıt maliyeti birbirlerine oranlanmak suretiyle 2010 yılı için 1 birim girdiyi taşımak için ödenen mazot harcaması belirlenmiştir. Buna göre Gaziantep, ülke genelinden aldığı ve üretimde kullandığı her 100 Liralık girdiyi Gaziantep'e getirmek için ortalama 2 Liralık akaryakıt tüketmektedir. Çevre iller ile kıyaslandığında söz konusu lojistik maliyetinin, Kahramanmaraş hariç diğer 4 ilin altında olduğu görülmektedir. Buradan hareketle Gaziantep firmalarının üretim anlamında bölgede lojistik avantajına sahip olduğu söylenebilecektir.

İLLER	Akaryakıt Harcaması/Taşınan Girdi Bedeli
Gaziantep	0,020
Adana	0,026
Kahramanmaraş	0,013
Şanlıurfa	0,036
Hatay	0,041
Osmaniye	0,028
Kayseri	0,024

Lojistik analizinin son kısmında ise Gaziantep'teki önümüzdeki 10 senede, ilave üretim ve genişlemeye dayalı üretim artışına bağlı olarak kamyon trafiğinin ne kadar artacağı belirlenmiştir. Buna göre mevcut üretim düzeyini gerçekleştirirken diğer illerden toplamda 57.020 kamyon ile taşınabilen bir girdiyi satın alan Gaziantep, önümüzdeki 10 senede;

- ilave üretimi gerçekleştirmek üzere 51.926 kamyon,
- genişlemeye dayalı üretimi gerçekleştirmek üzere 45.273 kamyon fazladan girdi alacaktır.

Buradan hareketle gelecek 10 yılda Gaziantep'in mevcut kamyon trafiğinin 2 katına yakın artacağı öngörüsünde bulunmak mümkündür.

9. TESPİTLER

Yatırım teşvik sistemi kapsamında halihazırda devam eden ya da teşvik belgesine bağlanmış ve başlanması beklenen yatırımlar, Türkiye'nin önümüzdeki 10 senede üretiminin ne yöne gideceğinin en önemli göstergesidir. Çalışmanın ilk kısmında 5800 yeni yatırımın tamamlanıp faaliyete geçmesi ile birlikte Türkiye imalatının önümüzdeki 10 yılda coğrafi ve sektörel olarak ne yönde ilerleyeceği ortaya konulmuştur. Buna göre Gaziantep ülke genelinde yeni yatırımların devreye girmesi ile birlikte ortaya çıkacak imalattan %3.5 pay ile Sakarya, İzmir, Bursa gibi illerden daha fazla pay alması beklenmektedir.

Gaziantep'in beklenen ilave üretimden alacağı %3.5'lik pay ile mevcut imalat sanayi payı (%2.6) karşılaştırıldığında ortaya çıkan 1 puana yakın pozitif fark, gelecek 10 senede

Gaziantep'in üretimdeki görece konumunu "sınırlı düzeyde" güçlendirerek koruyacağını ortaya koymaktadır.

Çalışma kapsamında halihazırda devam eden ya da teşvik belgesine bağlanmış ve önümüzdeki dönemde başlanacak olan yeni yatırım sayıları da analiz edilmiştir. İlde önümüzdeki dönemde üretim yapacak firma sayısını gösteren bu oran, beklenen üretim boyutu kadar önemli bir göstergedir. Bu analizde Gaziantep'in yeni yatırımı devreye girecek firma sayısından aldığı %4 pay, Gaziantep'in İzmir, Ankara, Bursa ve Kocaeli gibi sanayi kentlerine kıyasla daha fazla firma tarafından üretim merkezi olarak tercih edileceğini net bir şekilde ortaya koymaktadır. Bu firmalar yakından incelendiğinde; Gaziantep'te üretim büyüklüğü aşırı olmayan ancak sayıca fazla bir yatırımcı topluluğunun yeni üretim sürecine dahil olacağı anlaşılmaktadır. Buradan hareketle, Gaziantep'in diğer illerle kıyas edildiğinde önemli sayıda yeni yatırımı kendine çekmesine rağmen, mevcut üretim düzeyine kıyasla ilave üretimden sınırlı düzeyde bir pay alabileceği anlaşılmaktadır.

Çalışmanın ikinci kısmında; yatırım teşvik sistemi kapsamında halihazırda devam eden ya da teşvik belgesine bağlanmış ve başlanması beklenen 3560 "genişleme yatırımının" tamamlanıp faaliyete geçmesi ile birlikte Türkiye imalatının önümüzdeki 10 yılda coğrafi ve sektörel olarak ne yönde ilerleyeceği ortaya konulmuştur. Buna göre genişleme yatırımlarından kaynaklanacak üretim artışından Gaziantep'in %4.7 pay alması beklenmektedir. Mevcut konumu ile karşılaştırıldığında Gaziantep'in performansı diğer illere nazaran göz ardı edilemeyecek seviyededir.

Genişleme yatırımı sayısı açısından incelendiğinde Gaziantep, 81 il içerisinde 4. sırası ile İzmir, Ankara, Kocaeli, Tekirdağ, Kayseri'ye kıyasla daha fazla firma tarafından genişleme yatırımı yapmaya değer bulunmuştur. Bu da Gaziantep'i, önemli sayıda yatırımcının makul düzeylerde genişleme yatırımlarını gerçekleştirecekleri ve buna bağlı olarak üretimde genişlemenin yaşanacağı bir il yapmaktadır.

Çalışmanın üçüncü kısmında; yatırım teşvik sistemi kapsamında halihazırda devam eden ya da teşvik belgesine bağlanmış, yaklaşık 1000 firmanın modernizasyon yatırımları tahlil edilmiştir. Önceki iki analizden farklı olarak bu analizde olası üretim artışları üzerinden değil doğrudan yatırım düzeyine dayalı bir analiz gerçekleştirilmiştir. Bu yatırım türünde Gaziantep, ülke genelinde alacağı %2,8 pay ile 7. sırada yer almaktadır. Bu oran ile Gaziantep'in mevcut üretim düzeyinin gerektirdiği modernizasyon yatırımı düzeyini ancak kendisine çekebildiği anlaşılmaktadır.

Yatırım büyüklüğünün dışında modernizasyon yatırımı yapacak firma sayısını ele aldığımızda, Gaziantep'in İzmir, Kocaeli ve Ankara gibi illerden daha iyi bir performans sergileyeceği tahmin edilmektedir. Bu da Gaziantep'i, önemli sayıda yatırımcının makul düzeylerde modernizasyon yatırımı gerçekleştirecekleri bir il haline haline getirmektedir.

Her üç analiz birlikte değerlendirildiğinde; halihazırda imalat sanayi üretiminden aldığı %2.6'lık pay ile Türkiye'nin en büyük 7. imalat şehri olan Gaziantep'in, 10 yıl sonraki üretim

pozisyonunu ortaya koyan 3 analizde de 7. sırada olduđu gör÷lmektedir. Bu durum Gaziantep'in mevcut üretim potansiyelini koruyacağını, 10 yıl sonra üretim liginde mevcut konumunu devam ettireceğini açık bir şekilde ortaya koymaktadır. Her üç göstergede de Gaziantep'in mevcut %2.6'lık imalat payından daha yüksek bir pay alacak olması, Gaziantep'in üretim ligindeki 7.'liğini, Türkiye genelinde üretim payını ve üretim kabiliyetini artırarak devam ettireceğini ortaya koymaktadır.

Son olarak Gaziantep yatırımcılar tarafından her üç yatırım türü açısından da cazip bulunmaktadır.

Çalışmada önümüzdeki 10 yılda Gaziantep'in mevcut üretim deseninin ne yönde gelişeceği de analiz edilmiştir. Buna göre:

- önümüzdeki dönemde kimyasal sektörü, Gaziantep'te gelişme yolundaki en önemli sektör olacaktır.
- Plastik ve kauçuk ürünleri sektörü, Gaziantep'teki görece konumunu devam ettirecektir.
- Gaziantep'in Türkiye genelinde tekstil sektörü özelindeki ağırlığı, önümüzdeki dönemde artarak devam edecektir.

Çalışmada son olarak iller bazında yukarıda ortaya konulan ilave üretim ya da genişlemeye dayalı üretimden Gaziantep'im karayolu taşımacılığı sektörünün ne derece etkileneceği, ildeki trafik yoğunluğunun ne derece artış göstereceği analiz edilmiştir.

Çevre iller ile kıyaslandığında taşımacılık maliyeti, Kahramanmaraş hariç diğerlerinin altında olan Gaziantep'in önümüzdeki 10 yılda kamyon trafiğinin, bugüne kıyasla 2 katına yakın artacağı hesaplanmıştır.

D. METODOLOJİ ve VERİLER

Çalışma kapsamındaki analizler; Ekonomi Bakanlığı tarafından oluşturulan veri seti kullanılmak suretiyle gerçekleştirilmiştir. Söz konusu veri setinin kapsamında;

- Yatırım teşvik sistemi kapsamında yatırımları tamamlamış ve üretime geçmiş firmaların yıllar itibariyle gerçekleştirdikleri sabit yatırım tutarları, ciroları, yatırım yerleri,
- Yatırım teşvik sistemi kapsamında halihazırda devam eden ya da teşvik belgesine bağlanmış ve önümüzdeki dönemde başlanacak olan
 - a. Modernizasyon yatırımları,
 - b. Genişleme yatırımları,
 - c. Yeni yatırımlar,
- Söz konusu 3 farklı yatırım türünde her bir firmanın yapacağı sabit yatırım tutarı, yatırımın bitiş tarihi, yatırım ili,
- Türkiye’de üretim yapan en büyük 12.000 imalatçı firmanın üretim illeri, ciroları,
- Türkiye’de üretim yapan en büyük 12.000 imalatçı firmanın ihracat ve ithalat miktarları, ihracat birim fiyatları,
- Türkiye’de üretim yapan en büyük 12.000 imalatçı firmanın birbirlerinden gerçekleştirdikleri alımlara ilişkin veriler yer almaktadır.

Çalışmada aşağıda yer verilen 8 aşamalı model hayata geçirilmiştir:

- 1. Aşama: Her bir ilde, sektörel bazda sanayi üretiminin belirlenmesi:** Hali hazırda illerdeki sanayi üretimi ve bu üretimin desenini ortaya koyan bir çalışma bulunmamaktadır. Çalışmada TÜİK tarafından “Yıllık sanayi ve hizmet istatistikleri” kapsamında sınıflandırılan yaklaşık 90 bin firmadan, Türkiye’nin üretiminin %90’undan fazlasını gerçekleştiren 12.000 imalatçı firmanın ciro verileri esas alınmak suretiyle her bir ildeki her bir sektörün sanayi üretimi belirlenmiştir.
- 2. Aşama: Her bir ilde, sektörel bazda yatırımların ve yatırım-üretim ilişkisinin belirlenmesi:** İlde yatırım teşvik sistemi kapsamında yatırım gerçekleştirmiş olan firmaların yıllar itibariyle sabit yatırım tutarları belirlenmiştir. Sonrasında firmanın yaptığı yatırım türüne bağlı olarak (ilave yatırım ya da genişleme yatırımı) kaç yıl sonra ne kadarlık bir ciro elde ettiği analiz edilerek her bir firma ve buradan hareketle her bir ildeki her bir sektör için yıllar bazında yatırım-üretim rasyosu belirlenmiştir. Bu rasyo; yatırım yapılan il, sektör, yatırım türü ve üretimin başladığı yıla bağlı olarak farklılaşmaktadır. Bu rasyo, ildeki her bir sektörde halihazırda üretimi olan firmaların performanslarına bakarak, aynı ilde aynı sektörde aynı yatırım türünü gerçekleştirmekte olan imalatçıların, sabit yatırım tutarına bağlı olarak kaç yıl sonra ne kadarlık bir ciro elde edeceğini tahmin etmektedir.
- 3. Aşama: Her bir ilde önümüzdeki 10 yılda hayata geçmesi beklenen yatırımların ve bu yatırımlar neticesinde ortaya çıkması beklenen üretim düzeyinin belirlenmesi:**

İl-sektör-yatırım türü-üretim süresine bağlı olarak belirlenen yatırım-üretim rasyoları, her bir ilde her bir sektörde yapılan yatırımın türüne bağlı olarak ve üretimin başlayacağı tarih esas alınarak uygulanmıştır. Bu şekilde ilave üretim ya da genişlemeye dayalı üretim yapacak olan yatırımcıların, yaptıkları yatırım ile hangi tarihte ne kadarlık bir üretim gerçekleştirecekleri tahmin edilmiştir.

- 4. Her bir ildeki her bir sektörün sanayi üretimi için ne kadarlık girdi kullandığının tespit edilmesi:** Mevcut sanayi üretimi için illerin ne kadarlık bir girdi kullandığı bilinmemektedir. Bunun için çalışma kapsamında analiz edilen 12.000 firmanın halihazırdaki üretimleri için ne kadarlık yerli ve ithal girdi kullandığı tespit edilmiştir. Bu şekilde her bir ildeki her bir sektörün üretiminde ne kadarlık yerli girdi aldığı tespit edilmiştir.
- 5. Aşama: Her bir ilin, sektörler bazında üretimde kullandığı girdileri hangi illerden tedarik ettiğinin belirlenmesi:** Çalışmada 12.000 imalatçı firmanın birbirlerinden alımları analiz edilerek, her bir ildeki her bir sektörün diğer illerden ne kadarlık girdi aldığı belirlenmiştir.
- 6. Aşama: İller arası girdi hareketliliğinin ton bazında tespit edilmesi:** 12.000 firmanın ihracat birim fiyatları esas alınmak suretiyle iller arasındaki girdi ticareti ton bazında ve sonrasında Ulaştırma Bakanlığı'nın verilerinden yararlanılarak kamyon bazında tespit edilmiştir. İller arasındaki kamyon trafiği hesaplanırken tüm sektörlerin (ürünün niteliğine, hacmine bağlı olarak değiştiği için) bir kamyon ile taşıyabileceği mal miktarı sabit kabul edilmemiştir. Bunun yerine Ulaştırma Bakanlığı tarafından karayollarında yapılan ölçümler sonucunda her bir sektör için kamyon başına belirlenen yük miktarları esas alınmıştır.
- 7. Aşama: Her bir ildeki üretimin çarpan etkisi yoluyla, diğer illerdeki üretimi ne derece tetiklediğinin belirlenmesi:** Ek-1'de yer verilen model çerçevesinde oluşturulan kısmi girdi-çıktı tablosu yoluyla her bir ildeki üretimin çarpan etkisi tespit edilmiştir. Bu modelde girdi-çıktı tablosu kısmi şekilde modellenmiştir. Modelde yalnızca imalat sanayi firmalarının birbirlerinde alımları analiz edilmiş, bunun dışında tüketim, yatırım, hükümet harcamaları gibi klasik girdi-çıktı tablosunun diğer bileşenleri göz ardı edilmiştir. Bunun nedeni, çalışılan veri setinde söz konusu unsurların tamamını bir araya getiren verilerin olmamasıdır.
- 8. Aşama: 4-8. Aşamalarda; illerin birbirleri olan girdi alış-verişi, ildeki üretimin diğer illerde ne kadarlık bir üretim doğurduğu, iller arasındaki kamyon trafiği sonuçlarının tamamı her bir ilde halihazırda üretim yapan firmaların verileri esas alınarak ortaya çıkarılmıştır. Bu aşamada söz konusu sonuçlar, 3. aşamada tespit edilen ve önümüzdeki 10 seneden hayata geçmesi beklenen ilave üretim ya da genişlemeye dayalı üretim için uygulanmıştır.**

EK-1

Girdi Çıktı Analizini yapabilmek için gerekli ilk adım, doğrudan gereksinim tablosunu oluşturmaktır (Tablo-1). Bu tabloda:

X_i : İl 'i' tarafından oluşturulan çıktıların toplam değeri

Z_{ij} : İl 'i'den il 'j'ye yapılan mal/ürün satış miktarı. Bu değere, iller-arası satış ya da ara-malı satışları da denmektedir.

F_i : İl 'i'den, son kullanıcıya yapılan toplam satışlar. Yapılan ürün satışları; tüketicilere (c), yatırımcılara (i), hükümete (g) veya ihracat yoluyla yurtdışına (e) olabilmektedir.

VA_j : İl 'j'nin ürüne değer eklemek için yaptığı harcamalardır. Bunlar işçi harcamaları (I) ve diğer değer ekleyen harcamalar (ov) olarak sınıflandırılmaktadır.

M_j : İl 'j'nin yaptığı toplam ithalat miktarı.

Her bir ilde, doğrudan yapılan toplam satışları bulmak için, aşağıdaki eşitliği kullanabiliriz:

$$x_i = z_{i1} + z_{i2} + \dots + z_{in} + f_i \quad \rightarrow \quad X_i = \sum Z_{ij} + f_i \quad (1)$$

Aynı şekilde, bir ilde, doğrudan yapılan toplam sarfiyatı bulmak için, aşağıdaki eşitliği kullanabiliriz:

$$X_j = z_{1j} + z_{2j} + \dots + z_{nj} + v_{aj} + m_j \quad \rightarrow \quad X_j = \sum Z_{ij} + v_{aj} + m_j \quad (2)$$

Çıktılar

		İller-arası Satış (Z)	Son Tüketicie Satış (f)	Toplam Satışlar (x)
Girdiler	İller-arası Satış (Z)	$\begin{matrix} z_{11} & z_{12} & \dots & z_{1n} \\ z_{21} & z_{22} & \dots & z_{2n} \\ \vdots & \vdots & & \vdots \\ z_{n1} & z_{n2} & \dots & z_{nn} \end{matrix}$	$\begin{matrix} c_1 & i_1 & g_1 & e_1 \\ c_2 & i_2 & g_2 & e_2 \\ \vdots & \vdots & \vdots & \vdots \\ c_n & i_n & g_n & e_n \end{matrix}$	$\begin{matrix} x_1 \\ x_2 \\ \vdots \\ x_n \end{matrix}$
	Ürüne Eklenen Değerler (VA)	$\begin{matrix} l_1 & l_2 & \dots & l_n \\ ov_1 & ov_2 & \dots & ov_n \end{matrix}$		$\begin{matrix} L \\ OV \end{matrix}$
	Yapılan İthalat (m)	$\begin{matrix} m_1 & m_2 & \dots & m_n \end{matrix}$		M
	Toplam Girdiler (x)	$\begin{matrix} x_1 & x_2 & \dots & x_n \end{matrix}$	C I G E	

Tablo-1: Doğrudan Gereksinim Tablosu

Girdi Çıktı alışveriş tablosundan Girdi Çıktı modeline geçebilmek için, üretim teknik katsayısını (a_{ij}) – ya da doğrudan girdi katsayısı - tanımlamak gerekmektedir. Bu katsayı, illerarası alışverişin toplam il girdilerine bölünmesiyle bulunur. 1 TL'lik çıktı üretebilmek için, diğer illerden alınması gereken girdi miktarlarını ifade eder.

$$a_{ij} = Z_{ij} / X_i \quad (3)$$

(1) ve (3) numaralı denklemleri birleştirir ve Z_{ij} yerine $a_{ij} * X_i$ yazarsak, aşağıdaki denklemi elde ederiz:

$$X_i = \sum a_{ij} * X_j + f_i \quad (4)$$

Z_{ij}

Z_{ij} / X_i

A_{ij}

	Sektörler-arası Satış (Z)	Son Tüketicie Satış (f)	Toplam Satışlar (x)	Sektörler-arası Satış (Z)	Sektörler-arası Birim Satış (A)
Sektörler-arası Satış (Z)	$z_{11} \ z_{12} \ \dots \ z_{1n}$ $z_{21} \ z_{22} \ \dots \ z_{2n}$: $z_{n1} \ z_{n2} \ \dots \ z_{nn}$	$c_1 \ i_1 \ g_1 \ e_1$ $c_2 \ i_2 \ g_2 \ e_2$: $c_n \ i_n \ g_n \ e_n$	x_1 x_2 : x_n	$z_{11} \ z_{12} \ \dots \ z_{1n}$ $z_{21} \ z_{22} \ \dots \ z_{2n}$: $z_{n1} \ z_{n2} \ \dots \ z_{nn}$	$a_{11} \ a_{12} \ \dots \ a_{1n}$ $a_{21} \ a_{22} \ \dots \ a_{2n}$: $a_{n1} \ a_{n2} \ \dots \ a_{nn}$
Ürüne Eklenen Değerler (VA)	$l_1 \ l_2 \ \dots \ l_n$ $ov_1 \ ov_2 \ \dots \ ov_n$		L OV		
Yapılan İthalat (m)	$m_1 \ m_2 \ \dots \ m_n$		M		
Toplam Girdiler (x)	$x_1 \ x_2 \ \dots \ x_n$	C I G E		$x_1 \ x_2 \ \dots \ x_n$	

Tablo- 2: Üretim Teknik Katsayısı (Doğrudan Girdi Katsayısı) Hesaplanması

(4) numaralı denklemi matrix formatında yazarsak, aşağıdaki denklemi elde ederiz:

$$X = AX + f \quad (5)$$

$$IX - AX = f \quad (6)$$

$$(I - A)X = f \quad (7)$$

$$X = (I - A)^{-1}f \quad (8)$$

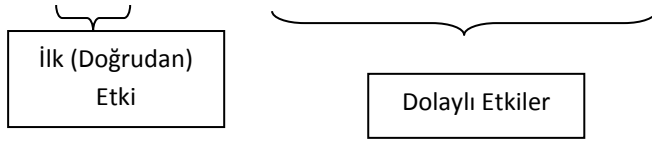
$$\Delta X = (I - A)^{-1} \Delta f \quad (9)$$

Girdi Çıktı Analizinde (9) numaralı denklemi kullanarak, bir ilde oluşan talep artmasının (veya azalmasının), diğer illere olan doğrudan ve dolaylı etkilerinin toplamını bulabiliriz. Denklemdaki $(I - A)^{-1}$ matrixine Ters Leontief Matrixi de denmektedir. Bu matrix, tüketici

taleplerindeki deęiřimi (f), ilel üretim miktarlarındaki deęiřime çevirir. Bu nedenle bu matrice, toplam gereksinim matrixi veya doğrudan ve dolaylı gereksinim matrixi de denmektedir.

Matematiksel olarak $(1-a)^{-1} = 1 + a + a^2 + a^3 + \dots + a^k$ $0 \leq a \leq 1$, buna “power series expansion” da denir. Aynı mantığı Ters Leontief matrice de uyguladığımızda, $(I-A)^{-1} = I + A + A^2 + A^3 + \dots + A^k$ olur. Bu eřitlięi (9) numaralı denklemde yerine koyarsak ařaęıdaki denklemi elde ederiz.

$$\Delta X = \Delta f + A\Delta f + A^2\Delta f + A^3\Delta f + \dots + A^k\Delta f \quad (10)$$



Ekonomi Bakanlıęının elinde 2011 yılına ait, illerin ürünlerini üretirken dięer illerden kullandığı girdi miktarlarını gösteren veri bulunmaktadır. Bu miktarlar girdi çıktı tablosunda Z matrixine tekabül etmektedir. Ayrıca, 2011 yılına ait illerin toplam üretim miktarları da mevcuttur. Bu da girdi çıktı tablosunda X vektörüne tekabül etmektedir.

(3) numaralı denklem kullanılarak, Z matrixi ve X vektöründen, Türkiye için geçerli A matrixi elde edilmiřtir. Böylece 2011 yılında, Türkiye’deki her ilin ne oranda dięer illerden girdi aldığı bulunmuřtur.

Ayrıca (9) numaralı denklem kullanılarak, Ters Leontief matrixi hesaplanmıřtır, yani Türkiye’nin toplam gereksinim matrixi bulunmuřtur. Ters Leontief kullanılarak, illerde oluřacak talep artmaları sayesinde, dięer illerin bunlardan ne oranda etkileneceęi görölmüřtür.