

**GERGER SOĐUK HAVA DEPOLAMA,
PAKETLEME ve PAZARLAMA**

FİZİBİLİTE RAPORU

Mayıs 2019

Bu rapor Gerger Belediyesi'nin talebi üzerine UDAR Planlama Harita İnş. Müh. San. Ve Tic. Ltd. Şti. tarafından hazırlanmıştır.

*Ekonomist Elif KAYA
Tarım Ekonomisti Namık Kemal ACAR
Uzman Melek ÇITAK
Uzman Ayça PEYMEN*

*UDAR Planlama Harita İnş.Müh. San. ve Tic. Ltd.Şti
Hoca Ömer Mah. 220 Sokak
Zümrüt İş Merkezi Kat:2 No:7, 02100 Merkez/Adıyaman
(0416) 213 08 16*

A. YÖNETİCİ ÖZETİ

Kalkınma çalışmalarının nihai hedefi, bölgesel gelişmişlik farklarının azaltılmasıdır. Bu minvalden bakınca, bütün kamu ve özel sektör projelerinin kalkınma hedeflerine hizmet eden birer araç olduğu görülebilir. Kalkınmaya yönelik projelere en çok ihtiyaç duyan yerler ise görece az gelişmiş bölgelerdir. “Görece az gelişmiş bölge” yerine “potansiyelini ortaya koyamamış bölge” de denilebilir. Bu bölgelerde her projenin, pozitif ekonomik ve sosyal sonuçlar doğurması beklenir.

Sanayi ve Teknoloji Bakanlığı'nın sınıflandırmasına göre Adıyaman 5. Bölge'de yer almaktadır. Yani teşvik edilmesi önceliklendirilen illerden biri Adıyaman'dır. Adıyaman'ın Gerger ilçesi ise 19.035 nüfuslu küçük bir ilçedir. İpekyolu Kalkınma Ajansı tarafından hazırlanan 2014-2023 Bölge Planı'nda Gerger ilçesinin gelişmişlik düzeyi 5. kademe yani “Çok Düşük Gelişme Düzeyi” olarak tespit edilmiştir. Bu durum, Gerger'in gelişmişlik düzeyinin arttırılması için projelere ihtiyaç duyulduğunu göstermektedir.

Yapılan gözlem ve incelenen veriler neticesinde Gerger'in tarım ve hayvancılığa dayalı bir ekonomisi olduğu görülmektedir. Çok düşük gelişmişlik düzeyine sahip bu ilçenin kalkınması için Gerger'in tarımsal ve hayvancılık potansiyelinin ortaya çıkarılması gerekmektedir. Bu potansiyeli ortaya çıkarmaya yönelik girişimlerin, Gerger'in ekonomik ve sosyal kalkınma göstergelerini iyileştirmesi beklenmektedir. Bu iyileşme, kamu ve özel sektörün Gerger'e yapılacak yatırımları desteklemesi ve sahiplenmesi ile mümkündür.

Fizibilite Raporu (başka bir ifadeyle Yapılabilirlik Raporu) bir projenin teknik, finansal, ekonomik ve sosyal taraflarını inceler. Bu fizibilite raporu ile de Gerger'de soğuk hava depolama, paketleme ve pazarlama tesisi kurulum projesi incelenmiştir. Çalışma kapsamında Gerger Belediyesi sınırları içerisinde yer alacak 1370 m²'lik bir alanda ilçede yetiştirilen meyve ve sebzelerin depolanarak paketleneyeceği 1500 ton kapasiteli bir soğuk hava deposu tesisi kurulumu projesi incelenmektedir.

Tesisin Gerger Belediyesi'ne ait bir arazide inşa edilmesi ve olası hibe ile bölgesel teşviklerle finanse edilmesi planlanmaktadır. Çiftçilerin bir araya gelerek bir kooperatif kurması, kooperatife öz sermaye koymaları planlanmaktadır. Bu tesis kurulum projesinin nihai hedefi, depolama ve etkin pazarlama yoluyla ilçede yetiştirilen ürünlerin yıl boyu değerinde satışını sağlamaktır. Bu sayede, üreticilerin gelirlerinde artış beklenmektedir. Ayrıca bu proje ile üreticilerin tarımsal üretime ilgisinin artması ve göçün önlenmesi gibi doğrudan “insan kaynağına” etki eden sonuçlar doğurması mümkündür.

Ekonomik ve sosyal kalkınmaya yönelik adımların, sürdürülebilir bir kırsal kalkınma ile mümkün olacağı söylenebilir. Kırsalın potansiyel olarak taşıdığı deneyim ve insan kaynağının, katma değerli üretim ve pazarlamayla buluşmasına ihtiyaç duyulmaktadır. Düşük gelir, göç, az gelişmişlik, kırsalda işsizlik gibi sorunlar çözüm ortaya konulması gereken kalkınma sorunlarıdır. Bu sorunlara yönelik her fikir, her proje incelenmeye değerdir. Bu fizibilite ile de Gerger'in ana geçim kaynağı tarımın modern depolama ve pazarlama çalışmaları ile birleştirilmesi örneği incelenmiştir. Bunun sonucunda bu proje “Gerger'in kalkınması” için bir araç olarak ortaya konulmuştur. TRC1 Bölge Planı'nda Gerger'in 5. kademe olan ilçe gelişmişlik düzeyinin yükseltilerek 2023 yılında 4. kademe ilçe gelişmişlik düzeyine sahip olacağı gelişim senaryosu ifade edilmiştir. Fizibilite kapsamında yapılan saha

ziyareti, kurum ziyaretleri ve anket çalışması Gerger halkının ve kurumların, kalkınma hedefleri için ortaya konulacak projeleri sahipleneceğine dair güçlü bir izlenim vermiştir.

1. İÇİNDEKİLER	
A. YÖNETİCİ ÖZETİ	2
2. GİRİŞ	8
3. PROJENİN TANIMI VE KAPSAMI	9
3.1. Metodoloji	10
4. PROJENİN ARKA PLANI	13
i.Sosyo-Ekonomik Durum	13
ii. Sektörel ve/veya Bölgesel Politikalar ve Programlar	21
iii. Kurumsal Yapılar ve Yasal Mevzuat	23
iv.Proje Fikrinin Kaynağı ve Uygunluğu	25
1. Projenin Sektörel ve/veya Bölgesel Kalkınma Amaçlarına Uygunluğu	25
2.Projenin Geçmiş, Yürüyen ve Planlanan Diğer Projelerle İlişkisi	26
3.Projenin diğer kurum projeleri ile ilişkisi	26
a) Proje ile eşzamanlı götürülmesi gereken diğer kurum projeleri	27
b) Projede başka kurum projesi ile fiziki çakışma oluşmamasına yönelik tedbirler ...	27
4.Projenin İdarenin Stratejik Planı ve Performans Programına Uygunluğu	27
5. Proje Fikrinin Ortaya Çıkışı	28
6. Projeye İlgili Geçmişte Yapılmış Etüt, Araştırma ve Diğer Çalışmalar	28
5. PROJENİN GEREKÇESİ	28
i. Ulusal ve Bölgesel Düzeyde Talep Analizi	28
ii. Ulusal ve Bölgesel Düzeyde Gelecekteki Talebin Tahmini	34
6. MAL VE/VEYA HİZMETLERİN SATIŞ-ÜRETİM PROGRAMI	36
i. Satış Programı	36
ii. Üretim Programı	37
iii. Pazarlama Stratejisi (fiyatlandırma, tanıtım ve dağıtım)	37
7. PROJE YERİ/UYGULAMA ALANI	37
i. Fiziksel ve coğrafi özellikler	37
ii.Ekonomik ve Fiziksel Altyapı	40
iii.Sosyal Altyapı	41
iv. Kurumsal Yapılar	42
v. Çevresel Etkilerin Ön-değerlendirmesi	42
vi. Alternatifler, Yer Seçimi ve Arazi Maliyeti	42
8. TEKNİK ANALİZ VE TASARIM	42
i. Kapasite Analizi ve Seçimi	42
ii. Alternatif Teknolojilerin Analizi ve Teknoloji Seçimi	42
iii. Seçilen Teknolojinin Çevresel Etkileri, Koruma Önlemleri ve Maliyeti	43
iv. Teknik Tasarım	43
v. Yatırım Maliyetleri	45
9. PROJE GİRDİLERİ	46

i. Girdi İhtiyacı (ham ve yardımcı maddeler).....	46
ii. Girdi Fiyatları ve Harcama Tahmini.....	46
10. ORGANİZASYON YAPISI, YÖNETİM VE İNSAN KAYNAKLARI	46
i. Kuruluşun Organizasyon Yapısı ve Yönetimi.....	46
ii. Organizasyon ve Yönetim Giderleri	47
iii. İnsan gücü İhtiyacı ve Tahmini Giderler	47
11. PROJE YÖNETİMİ VE UYGULAMA PROGRAMI	48
i. Proje Yürütücüsü Kuruluşlar ve Teknik Kapasiteleri.....	48
ii. Proje Organizasyonu ve Yönetim (karar alma süreci, yapım yöntemi vb.).....	48
iii. Proje Uygulama Programı.....	48
12. İŞLETME DÖNEMİ GELİR VE GİDERLERİ	49
i. Üretimin ve/veya Hizmetin Fiyatlandırılması	49
ii. İşletme Gelir ve Giderlerinin Tahmin Edilmesi.....	49
13. TOPLAM YATIRIM TUTARI VE YILLARA DAĞILIMI	52
i. Toplam Yatırım Tutarı	52
1. Arazi Bedeli (kamulaştırma giderleri).....	52
2. Sabit Sermaye Yatırımı.....	52
3. Yatırım Dönemi Faizleri	53
4. İşletme Sermayesi	54
5. Yatırımın Yıllara Dağılımı.....	54
14. PROJENİN FİNANSMANI.....	54
1. Yürütücü ve İşletmeci Kuruluşların Mali Yapısı.....	54
2. Finansman Yönetimi.....	54
3. Finansman Kaynakları ve Koşulları	54
4. Finansman Maliyeti	54
5. Finansman Planı.....	55
15. PROJE ANALİZİ	56
i. FİNANSAL ANALİZ	56
1. Finansal Tablolar ve Likidite Analizi	56
2. İndirgenmiş Nakit Akım Tablosu.....	57
3. Finansal Fayda-Maliyet Analizi	59
4. Devlet Bütçesi Üzerinde Etkisi	61
ii. EKONOMİK ANALİZ	61
1. Ekonomik Maliyetler.....	61
2. Ekonomik Faydalar	61
3. Ekonomik Fayda-Maliyet Analizi (ENBD, EİKO vb.).....	61
4. Projenin Diğer Ekonomik Etkileri (katma değer etkisi vb.).....	62
iii. SOSYAL ANALİZ.....	62
1. Sosyal Fayda-Maliyet Analizi	62
2. Sosyo-kültürel Analiz (katılımcılık, cinsiyet etkisi vb.).....	62
3. Projenin Diğer Sosyal Etkileri (istihdama katkı vb.)	63

iv.BÖLGESEL ANALİZ	63
v. DUYARLILIK ANALİZİ	63
vi. RİSK ANALİZİ	63
SONUÇ ve DEĞERLENDİRME	63
16. KAYNAKÇA	64

TABLolar LİSTESİ

Tablo 1. Görüşülen Kurum ve Kuruluşlar	10
Tablo 2: 2015-2018 Yılı Gerger İlçesi Tarımsal Ürünler Ekili Alanları ve Üretim Miktarları	11
Tablo 3: Soğuk Hava Deposu Yatırımı Potansiyeli.....	12
Tablo 4. Adıyaman Nüfus Verileri	13
Tablo 5. Adıyaman Sektörel GSKD (1000 TL).....	14
Tablo 6. Kişi Başı GSYH	14
Tablo 7. Adıyaman Sanayi Kapasite Raporu İlk 5 Ürün	15
Tablo 8. Adıyaman İhracat Verileri.....	15
Tablo 9. TRC1 Bölge Planı Adıyaman İçin Sosyo-Ekonomik Tespitler.....	16
Tablo 10. Gerger Nüfus Verileri.....	17
Tablo 11. TRC1 Bölge Planı Gerger İçin Sosyo-Ekonomik Tespitler	18
Tablo 12: 2017 Yılı Gerger İlçesi Tarımsal Arazi Durumu	20
Tablo 13: 2018 Yılı Gerger İlçesi Tarımsal Arazi Durumu	20
Tablo 14. KKYDP Destekleri.....	22
Tablo 15. Bölgesel Teşvik Uygulaması.....	24
Tablo 16. İKA Bölge Planı İle Uygunluk	27
Tablo 17:Dünya Yaş Sebze ve Meyve Üretimi	29
Tablo 18: Dünya Yaş Sebze Üretim Verileri (İlk 20 Ürün)	29
Tablo 19: Meyve Üretim Miktarları-1 (ton/yıl).....	32
Tablo 20: 2009-2017 Yıllara Göre Türkiye Yaş Sebze Üretimi (ton/yıl).....	33
Tablo 21: İyi Tarım Uygulamaları Verileri	34
Tablo 22: Adıyaman İli Meyvecilik Verileri	35
Tablo 23: Adıyaman İli Sebze Üretim Verileri	35
Tablo 24. Gerger Arazilerinin Kullanımına Göre Sınıflandırılması.....	40
Tablo 25. Gerger Nüfusu	41
Tablo 26. Gerger Nüfus Verileri, Şehirleşme Oranı	41
Tablo 27. Gerger Nüfus Dağılımı.....	42
Tablo 28. 2019 Yılı Yapı Yaklaşık Birim Maliyetleri.....	45
Tablo 29. Soğuk Hava Depo İnşaat Gideri	45
Tablo 30. Genel Giderler	47
Tablo 31. Yönetim Kurulu Giderleri	48
Tablo 32. Personel Giderleri.....	48
Tablo 33. Depolama Geliri	50
Tablo 34. Bakım ve Onarım Gideri	51
Tablo 35. Yıllık Amortisman Gideri	51
Tablo 36. Toplam Sabit Yatırım Tutarı	53
Tablo 37. Toplam Yatırım Tutarı	54
Tablo 38. Finansman Planı	55
Tablo 39. Gelir Gider Tablosu.....	56
Tablo 40. Nakit Akım Tablosu	57

ŞEKİLLER LİSTESİ

Şekil 1: Soğuk hava deposu pazarlama modeli	36
Şekil 2.Organizasyon Yapısı	47

2. GİRİŞ

“Gerger Soğuk Hava Depolama, Paketleme ve Pazarlama Fizibilite Raporu” adlı bu raporun amacı Adıyaman’ın Gerger ilçesinde üretilen ürünlerin soğuk hava deposunda depolanması, paketlenmesi ve pazarlanmasına yönelik ortak bir üretim alanının kurulmasının teknik, finansal, ekonomik ve sosyal taraflarını incelemektir. Bu doküman, sürdürülebilir bir kırsal kalkınma için önerilen bir projeyi karar alıcıların dikkatine sunmaktadır.

Bu fizibilite raporu, Gerger Belediyesi’nin talebi üzerine Adıyaman Ticaret ve Sanayi Odası’na kayıtlı UDAR Planlama Harita İnş. Müh. San. Ve Tic. Ltd. Şti. tarafından hazırlanmıştır. Fizibilite raporunun hazırlanmasında bir ekonomist, iki uzman ve bir şehir bölge planlamacı görev almıştır. Bu fizibilite raporu, “Gerger İlçesinde Sulu Tarıma Geçiş Sonrası Tarımsal Üretim ve Katma Değer Sağlayacak Yatırımların Fizibilite Çalışması” kapsamında oluşturulan ve birbirini tamamlayıcı nitelikte 7 rapordan biridir.

Güneydoğu Anadolu Bölgesinin batı kesiminde yer alan Gerger’in genel hatlarıyla Akdeniz iklimini barındırması tarımsal ürün deseninin artışına imkân sağlamaktadır. Bununla birlikte sulama alanlarının genişletilmesi ve sahip olduğu doğal kaynaklarda son yıllarda tarımsal üretim miktarını artırıcı unsurlardan olmuştur.

Bu kapsamda ilçede yetiştirilen ürünlerin hasat sonrası katma değerinde satışına imkân sağlayan 1370 m²’lik kapalı alan üzerinde 1.500 ton kapasiteli bir soğuk hava deposu kurulması öngörülmüştür.

Adıyaman ili Gerger ilçesi 702 km² yüzölçümü ile Güneydoğu Anadolu Bölgesinin Orta Fırat bölümünde yer alan Adıyaman’ın bir ilçesidir. İlçe arazisinin büyük bir bölümünü Atatürk barajı oluşturmaktadır. Verimli toprağa, sulu tarıma uygun coğrafi yapı ve bunların yanında tarımsal alanda yıllar boyunca temel geçim kaynağı tarıma bağlı bir nüfusa bağlı ilçe, bu açıdan tarımsal üretime elverişli bir niteliktedir. İlçe nüfusunun %70’i tarımsal üretim ile geçimini sağlamaktadır. Gerger ilçesinde baraja yakın alanlarda genel itibariyle sulu tarım yapılmakta, arazi şekline göre baraja uzak alanlarda kuru tarım yapılmaktadır. Baraj kenarlarında yer alan arazilerde genel itibariyle sulu tarım yapılmaktadır. Sebze ve meyve üretiminin hâkim olduğu ilçede badem, nar, domates, biber, patlıcan, zeytin gibi tarımsal ürünler üretilerek aracı firmalar tarafından ülkenin dört bir yanına dağıtımı yapılmaktadır.

Çalışma özellikle ülkemizde tarımsal alanda üretilen ürünlerin israfını azaltarak, bu ürünlerin tüketicilere ilk günlük tazeliğinde ulaştırılması yönlü çalışmaların bölgede yaygınlaştırılması için de önem arz etmektedir. Soğuk hava deposunun ilçede kurulması tarımsal faaliyetlerin gelişmesinde etkili olması beklenmektedir. Gerger ilçesinde çiftçilerin yetiştirdikleri ürünleri uygun koşullarda muhafaza edecekleri bir soğuk hava deposu kurulumu yetiştirilen ürünlerin ticari değerini artıracaktır.

3. PROJENİN TANIMI VE KAPSAMI

Bu çalışma İpekyolu Kalkınma Ajansı'nın 2018 yılı Fizibilite Mali Destek Programı kapsamında Gerger Belediye Başkanlığı'nın "Gerger İlçesinde Sulu Tarıma Geçiş Sonrası Tarımsal Üretim ve Katma Değer Sağlayacak Yatırımların Fizibiliteleri" projesi kapsamında hazırlanmıştır. Çalışmada ilçenin kırsal alanlarında ekonomik önem arz eden tarımsal ürünlerin hasat sonrası israfını azaltmak ve bu ürünlerin ticari değerini artırmak amacıyla uygun bir depolama alanı ve sonrasında pazarlama ağı kurulması yönünde gerekli faaliyetler fizibilite içerisinde detaylandırılmıştır.

Ülkemizde T.C Gıda ve Orman Bakanlığı Kırsal Kalkınma Yatırımlarını Destekleme Programı ve IPARD (Tarım ve Kırsal Kalkınmayı Destekleme Kurumu) programı ile soğuk hava deposu yatırımlarında hibe desteği verilmeye devam etmekte ve bu programlara özel kuruluşların proje başvuruları kabul edilmektedir. T.C Tarım ve Orman Bakanlığı'nın 2018 yılı bütçe sunumunda " Kırsal Kalkınma Ekonomik Yatırım Hibe Destekleri (2006-2017)" kapsamında 406 soğuk hava deposu yatırımı desteklenmiş ve 103 milyon TL hibe ödenmiştir. Bu yatırımların önümüzdeki dönemlerde de devam etmesi beklenmekte olup, programların devamı ile birlikte, tarıma bağlı olan bölgelerde depolama alanlarının sayısının artışı sağlanarak temel geçim kaynakları tarım faaliyetleri olan üreticilerin kalkınmasını ve gıda israfının önüne geçecek uygulamaların yaygınlaştırılmasını amaçlanmaktadır.

Çalışmanın yapıldığı ilçe olan Gerger ilçesinin ekonomisi de tarıma dayalı olup, 2018 yılı TÜİK Bitkisel Ürün İstatistiklerine göre, ilçede 426 ton/yıl domates, 198 ton/yıl biber, 308 ton/yıl patlıcan, 2729 ton/yıl üzüm, 99 ton/yıl elma, 160 ton/yıl zeytin, 129 ton/yıl incir üretimi yapılmıştır Gerger Ziraat Odası Başkanlığı'na ilçede tarımsal faaliyetler sonucu elde edilen bu ürünlerde depolama alanı olmadığından israf edildiği ve israf edilmeyen ürünlerin ise hasat zamanında satışı yapıldığından katma değerinin altında satıldığı görüşü bildirilmiştir.

Bu proje temel olarak yörede yetiştirilen elma, üzüm, zeytin, domates, biber ve patlıcan gibi meyve ve sebzelerin depolanması ve sonrasında gerekli pazarlama ağının kurulması için tasarlanmıştır. Ancak ilgili ürünlerin depolandığı bölümlerde göreceli sıcaklıkların muhafaza edilmesi şartı ile gelecek dönemde üretimi mümkün olan farklı ürün desenlerinin de muhafazasına imkân sağlayacak bir depolama alanı tasarlanacaktır.

Bu işin ana müşteri grubu yerel tüccarlar, ihracatçı firmalar ve taze meyve ve sebze yetiştiricileri olacaktır. Farklı meyve ve sebzelerin depolama kapasitesi kullanımı öncelikle mevsimsel olarak belirlenecek, böylece tesis tüccarların sezon dışı meyve ve sebze depolama gereksinimlerini karşılayacaktır.

Proje sonunda, az gelişmiş bölge olarak sınıflandırılan Gerger'e yatırım yapılmış olacaktır. Kooperatif ile çiftçi ve tarımsal işletmelerin birlikte ortak faydalar üretmesi beklenmektedir. Çiftçilerin gelirlerinin artışı amaçlanmaktadır. Proje ile sadece ekonomik gelirden artış değil, organik tarımda bilinç artışı, göçün engellenmesi ve istihdam yaratılması hedeflenmektedir. Gerger'de organik tarımın gelişmesi, bölgesel kalkınma farklılığının azaltılması için bir araç olarak görülmektedir.

Fizibilitenin hazırlanması aşamasında Gerger ilçesinde bulunan tarımsal ürün işleme tesis yöneticileri, Gerger Belediye Başkanı, Gerger Tarım İlçe Müdürlüğü, Gerger Ziraat Odası ziyaret edilerek mülakat gerçekleştirilmiştir. Bilgi notları ektedir.

Tablo 1. Görüşülen Kurum ve Kuruluşlar

Görüşülen Kurum ve Kuruluşlar
Gerger Ziraat Odası
Gerger Tarım İlçe Müdürlüğü
Bakırcıoğlu Hayvancılık Tarım Enerji Sanayi ve Ticaret Limited Şirketi
Gerger Belediyesi Başkanlığı

3.1. Metodoloji

Yurt içi ve yurt dışında faaliyet gösteren kamu kuruluşlarının hazırlamış oldukları araştırma raporlarında yer alan istatistiki veriler ve bilimsel çalışmalardan rapor hazırlama sürecinde faydalanılmıştır. Ülkemizde ve dünyada soğuk hava deposu yatırımlarında iyi uygulama örnekleri araştırılmış ve tesisin teknolojik gereksinimleri bu doğrultuda belirlenmiştir.

Fizibilite hazırlık sürecinde yurt içi ve yurt dışında hazırlamış olan araştırma raporları ve istatistiki veriler incelenmiştir. Ayrıca Çiftçilerle anket çalışması yapılmıştır. 140 kişiyle görüşme yapılmış, bu kişilerden 20 kişi anket sorularına cevap vermekten kaçınmış geriye kalan 120 kişi anketi cevaplamıştır. Anket çalışması sırasında köylerin ve mahallelerin mevcut durumları da gözlemlenmiş ve kaydedilmiştir. Köy ve mahallelerin mevcut durum notları ektedir.

Seçilen örneklemin yapı ve özelliklerinin Gerger ilçesindeki tarım üretim deseni ve tarımsal aktörlere benzer olması için çalışılmıştır. Gerger ilçesinin çok büyük oranda tarımsal ve hayvansal gelire dayalı bir ekonomisi olduğu gözlemlenmiştir. Anket yapılan popülasyonun büyük oranda tarımsal ve hayvansal üretim gerçekleştirdiği görülmüştür. Gerger dağlık bir bölgede düşük nüfus yoğunluklu bir ilçedir. Küme örnekleme yöntemi kullanarak az birim sayılı, küçük kümeler oluşturulmuştur. Çalışmalar sırasında örneklemin evreni en iyi şekilde temsil etmesine özen gösterilmiştir. Ayrıca anket farklı üretim kapasiteleri ve farklı üretim alanındaki kişiler ile yapılmıştır. 20 organik sebze üretimi gerçekleştiren, 20 arıcılık faaliyeti gerçekleştiren, 20 üzüm üretimi gerçekleştiren, 20 badem üretimi gerçekleştiren, 20 nar üretimi gerçekleştiren, 20 tarımsal ürün depolayan, 20 süt üretimi gerçekleştiren üretici ile 7 farklı küme oluşturulmuştur. Kümelerin küçük olması, küme sayısını arttırmıştır. Bu da farklı özellikteki (örneğin nar üreticisinin aynı zamanda badem de üretmesi, süt üreticisinin aynı zamanda arıcılık yapması gibi) kümelerin örneklemede olmasını sağlamıştır. Bu anket çalışmaları, kurum mülakatları ve istatistiki verilerle yatırım proje fikrinin talep analizi yapılmıştır.

Fizibilite raporu kapsamında anket çalışması yapılmış ve tarım ile uğraşan işletmelerin üretim verileri, mevcut sorunları ve talepleri alınmıştır. Yapılan anket çalışmaları sonucunda çiftçilerin tercihi yörede üretim miktarı fazla olan elma, üzüm, zeytin, domates, biber ve

patlıcan ürünlerin uygun depolama imkânı sağlanmasından yana olmuştur. Bu kapsamda elma, üzüm, zeytin, domates, biber ve patlıcan gibi ürünlerin katma değerini artırıcı olarak muhafazası ve paketlenmesi sonrası pazara sunulmasına yönelik fizibilite raporu hazırlanacaktır.

Anket çalışması sonucunda tarımsal ürünlerin depolanmasına yönelik soğuk hava deposu kurulumu talebi alınmıştır. Katılımcıların %92'si "Sizce Gerger'de soğuk hava deposuna ihtiyacı var mı?" sorusuna "evet" demiştir.

Atatürk barajının kenarında kalan köyler düz bir arazi yapısına sahipken diğer köyler eğim değerleri yüksek engebeli arazilerden oluşmaktadır. Genel itibariyle barajın kenarında kalan köylerde bulunan araziler organik tarım yetiştirmeye müsait araziler olup sulu tarım için Açma, Ağaçalı, Budaklı, Beşgöze, Çifthisar, Dallarca, Eskikent, Geçitli, Gölyurt, Gören, Güngörmüş, Gürgenli, Kesertaş, Kılıç, Korulu, Kütüklü, Saraycık, Sutepe, Üçkaya, Yağmurlu, Yenibardak köyleri uygun arazi yapısına sahiptir.

İlçede yapılan saha analizleri çerçevesinde elde edilen bulgular ve üretimi yapılan ürünler ile tarımsal alanda üretim potansiyeli taşıyan ürünlerde aşağıda yer alan tablolarda köy ve merkez mahallelere göre detaylandırılmıştır. Adıyaman'ın kuzeydoğusunda yer alan Gerger'in yüzölçümü 702 km²'dir. 702 km²'lik bir alanda yaşayan köy ve merkez mahallelerin mevcut durumu detaylandırılmıştır.

Tablo 2: 2015-2018 Yılı Gerger İlçesi Tarımsal Ürünler Ekili Alanları ve Üretim Miktarları

	2015		2016		2017		2018	
	Üretim Miktarı ton/yıl	Ekili Alan (da)	Üretim Miktarı ton/yıl	Ekili Alan (da)	Üretim Miktarı ton/yıl	Ekili Alan (da)	Üretim Miktarı ton/yıl	Ekili Alan (da)
Sofralık Üzüm Çekirdekli	2096	5665	2279	5665	2511	5675	2729	5876
Elma	50	50	91	50	101	50	99	50
Zeytin	49	603	105	615	172	610	160	580
İncir	63	0	135	5	129	5	129	5
Domates	625	600	637	550	512	440	426	420
Biber	180	150	180	150	186	155	198	165
Patlıcan	630	420	364	260	294	210	308	220

Kaynak; 2018 Yılı TÜİK Bitkisel Üretim İstatistikleri

Tablo 3'de belirtilen üretim miktarları ve Gerger Ziraat Odası ile Gerger İlçe Tarım ve Orman Müdürlüğü ile yapılan görüşmelerde soğuk hava deposuna yönelik yapılacak bir yatırımın ilçede üretilen tarımsal ürünlerin katma değerini artırıcı olması ve yeni tarımsal ürünlerin çiftçiler tarafından üretilmesi yönlü yetiştiricilik faaliyetlerini artışı tetikleyici olması beklendiği görüşü alınmıştır.

İlçede arazi yapısı uygun köylerde gerekli sulama altyapısının oluşturulması ile birlikte organik ürün tarımında üretim miktarı artırılabilir. Tarımsal arazi yapısı uygun olan köylerde organik ürün yetiştiriciliği yapılmasına karşın ileriki yıllarda uygun ve planlı bir üretimle sebze yetiştiriciliğinin yoğunlaşması beklenmektedir. Yukarıda belirtilen veriler içinde yer alan üzüm bağcılığı son yıllarda asma yapraklarında mevcut zararlı organizmaların varoluş göstermesinden ötürü yeterli verim alınmadığı yapılan görüşmelerde elde edilen bulgular arasındadır. Mevcut durumun çözümüne yönelik bağcılık yapılan alanlarda zararlılarla mücadele konusunda çalışmalar devam etmekte olup, ileriki yıllarda çalışmaların sonuç vermesi, bu alanda yapılan tarımsal faaliyetlerde arazilerden elde edilen verimin artışını sağlayacak bir unsur olarak beklenmektedir.

Yetiştirilen sebzelere bakıldığında ilçe genelinde domates, biber ve patlıcan yetiştiriciliğinin önemli olduğu görülmektedir. Atatürk Barajı'nın yapımından sonra iklimin nispeten daha nemli ve ılıman olması birçok sebze tür ve çeşidinin yetiştirilmesine olanak sağlamıştır.

Tablo 3: Soğuk Hava Deposu Yatırımı Potansiyeli

AVANTAJLAR	DEZAVANTAJLAR
İlçenin zengin doğal kaynaklara ve biyo-çeşitliliğe sahip olması	Gerger ilçesinin bulunduğu Adıyaman ve çevre illerde tarımsal ürünlerin satışının yapılacağı Pazar alanlarının kısıtlı olması
Tarımsal ürün çeşitliliğine imkân veren iklim ve toprak yapısının bulunması	Ürünlerin aracılar vasıtasıyla satılıyor olması
Özellikle yayla kesimlerinde temiz toprak ve su kaynakları potansiyelinin bulunması tarımsal alanda arazilerden yüksek verim alınması	Tarımda devlet desteklerinden üreticilerin yeteri kadar bilgi sahibi olmaması
Gerger ilçesinde yer alan çiftçilerin yıl boyunca tüketicilere geniş ürün arzını sağlayabilecek yeterlilikte bir teknolojik soğuk hava deposuna sahip olması	Üretilen ürünlerin tüketiciye ulaştırılmasına kadar geçen süreçte meydana gelen yüksek maliyetler
Meyve ve sebze mevsimi kavramının ortadan kaldırılarak ürünlerin mevsim dışında da satışına imkân sağlayan bir yapının kurulması	Tarımsal ürünlerin satışına yönelik pazarlama ağının olmaması
İlçe arazilerinin kimyasallarla kirletilmemiş olması	
Kırsal alanlarda temiz toprak ve su kaynaklarının belirli alanlarda yeterli düzeyde olması	
Mevsiminde yetiştirilen ürünlerin doğal nem ve sıcaklığını koruyacak depolarda saklanarak ürünlerin ticari değerinin artışı	
Ürünlerin kalitesinin kurulacak depolama alanının içinde yer alacak laboratuvarında test edilerek ihracat imkanının artışının sağlanması	

4. PROJENİN ARKA PLANI

i.Sosyo-Ekonomik Durum

Adıyaman Güneydoğu Anadolu Bölgesi'nde yer alan, 2018 yılı itibariyle 625.513 nüfusu sahip, şehirleşme oranı %67,3 ile Türkiye ortalamasından oldukça düşük (2018 TÜİK, şehirleşme oranı %92,3) bir ildir.

Tablo 4. Adıyaman Nüfus Verileri

	Köy Nüfusu	Şehir Nüfusu	Toplam Nüfus	Köy Oranı (%)	Şehir Oranı (%)
2007	253.702	329.060	582.762	43,5	56,5
2008	255.102	329.965	585.067	43,6	56,4
2009	249.858	338.617	588.475	42,5	57,5
2010	243.699	347.236	590.935	41,2	58,8
2011	237.336	356.595	593.931	40,0	60,0
2012	229.880	365.381	595.261	38,6	61,4
2013	224.001	373.183	597.184	37,5	62,5
2014	215.080	382.755	597.835	36,0	64,0
2015	209.302	393.472	602.774	34,7	65,3
2016	205.782	404.702	610.484	33,7	66,3
2017	201.051	414.025	615.076	32,7	67,3
2018	202.624	421.889	624.513	32,4	67,6

Kaynak: TÜİK

(Mülga) Kalkınma Bakanlığı tarafından 2011 yılında SEGE (Sosyo-Ekonomik Gelişmişlik Endeksi) hazırlanmıştır. SEGE sıralamasında 81 il arasında Adıyaman 66. sıradadır. Adıyaman TRC1 Bölgesi'nde yer almaktadır. Aynı sıralamada diğer TRC1 illeri olan Gaziantep 30, Kilis 63. sıradadır. Adıyaman Sanayi ve Teknoloji Bakanlığı tarafından teşvikte önceliklendirilen 5. Bölge illeri arasına konulmuştur. (Mülga) Kalkınma Bakanlığı tarafından yayınlanan 2014-2023 Bölgesel Gelişme Ulusal Stratejisi'nde Adıyaman "Öncelikli Gelişim Bölgesi" olarak sınıflandırılmıştır. Adıyaman İş Bankası tarafından en son 2013 yılında yayınlanan İllerin Gelişmişlik Düzeyi Araştırması'na göre Adıyaman 81 il arasında 68. sıradadır. TEPAV tarafından yapılan Toplumsal Cinsiyet Eşitliği 2016 sonuçlarında Adıyaman 81 il arasında 75. sıradadır.

TÜİK tarafından açıklanan Gayrisafi Katma Değer (cari fiyatlarla) verilerine göre Adıyaman 2017 yılında tarım sektöründe 1,6 milyar TL, sanayi sektöründe 3,1 milyar TL ve hizmetler sektöründe 5,5 milyar TL GSKD ürettiği görülmektedir.

Tablo 5. Adıyaman Sektörel GSKD (1000 TL)

	Tarım	Sanayi	Hizmetler	Toplam GSKD
2004	341.043	529.536	1.011.962	1.882.541
2005	437.679	571.394	1.179.450	2.188.522
2006	418.089	661.870	1.458.417	2.538.376
2007	431.280	739.589	1.664.735	2.835.604
2008	436.086	923.809	1.916.033	3.275.927
2009	480.189	810.310	1.944.950	3.235.448
2010	688.186	1.057.309	2.047.003	3.792.498
2011	827.220	1.331.509	2.352.373	4.511.102
2012	834.382	1.504.074	2.669.726	5.008.181
2013	902.677	1.935.846	3.170.100	6.008.622
2014	1.024.042	2.460.419	3.675.791	7.160.252
2015	1.204.526	2.582.431	4.125.111	7.912.068
2016	1.323.530	2.632.866	4.758.068	8.714.464
2017	1.548.316	3.120.533	5.488.228	10.157.077

Kaynak: TÜİK

Bu verileri anlamlandırmak adına 2017 yılında Türkiye’de üretilen toplam 2,8 trilyon TL GSKD den Adıyaman’ın sadece %0,4 pay aldığı halbuki TRC1 Bölge’sindeki komşusu Gaziantep’in 2017 yılında ürettiği 49 milyar TL ile ülke GSKD inden %1,8 pay aldığı belirtilebilir. Yani TRC1 Bölgesi’nde Adıyaman ve Gaziantep’in arasında büyük bir ekonomik büyüklük farkı bulunmaktadır. Bu ekonomik büyüklük farkı, kişi başı gelir farkına da yansımıştır. TÜİK verisine göre 2017 yılında cari fiyatlarla kişi başı Gayri Safi Yurtiçi Hasıla Adıyaman için 18.706 TL iken Gaziantep için 27.933 TL’dir.

Tablo 6. Kişi Başı GSYH

Kişi Başı GSYH (TL)		
	Adıyaman	Gaziantep
2004	3.741	6.013
2005	4.337	6.741
2006	5.005	7.763
2007	5.499	8.194
2008	6.302	8.900
2009	6.183	8.670
2010	7.315	9.998
2011	8.656	12.026
2012	9.543	13.416
2013	11.504	16.222
2014	13.549	18.788
2015	14.958	21.731
2016	16.300	23.789
2017	18.706	27.933

Kaynak: TÜİK

Sanayi ve Teknoloji Bakanlığı tarafından oluşturulan Girişimci Bilgi Sistemi verilerine göre 2017 yılında Adıyaman'ın 4,5 milyar TL yurtiçi ticaretin %38'ini Adıyaman sınırları içinde, %22'sini İstanbul ile, %6'sını Gaziantep ile yaptığı görülmektedir. Adıyaman'ın çevre illerle zayıf bir ticari bağı bulunmaktadır.

Türkiye Odalar ve Borsalar Birliği tarafından yayımlanan 2018 yılı kapasite raporu istatistiklerinde Adıyaman'da pamuğa ve tekstile dayalı sanayi girişimlerinin varlığı görülebilir. 2014-2023 TRC1 Bölge Planı'nda Adıyaman'da hazır giyim sektöründe küme analizi ve küme çalışmaları yapıldığı belirtilmiştir. Adıyaman'da kodlanan ilk 5 ürün şu şekildedir:

Tablo 7. Adıyaman Sanayi Kapasite Raporu İlk 5 Ürün

Sanayi Kapasite Raporu İstatistikleri, 2018	Kapasite Rapor Sayısı
Tişört, fanila, atlet vs. giyim eşyası; pamuktan (örgü (triko) veya tığ işi (kroşe))	18
Sözleşme esasına dayalı diğer yiyecek hizmetleri (Yemek fabrikaları ve toplu yemek mutfakları)	14
Pamuk tohumu yağı üretiminden arta kalan küspe ve katı atıklar	12
Hazır beton	12
Pamuk (kardelenmiş veya taranmış)	11

Kaynak: TOBB

İhracat verileri incelendiğinde, TRC1 komşusu Gaziantep istikrarlı ve yüksek miktarda ihracat yaparken Adıyaman'ın istikrarsız ve düşük tutarda ihracat yaptığı görülmektedir.

Tablo 8. Adıyaman İhracat Verileri

İhracat (USD)		
	Adıyaman	Gaziantep
2014	332.434.505	6.658.801.813
2015	542.819.575	6.330.321.221
2016	338.329.272	6.418.991.002
2017	131.622.788	6.580.701.506
2018	81.267.106	6.863.914.175

Kaynak: TÜİK

2014-2023 TRC1 Bölge Planı'nda Adıyaman'ın potansiyelleri belirtilmekte, aynı zamanda bölge gelişmişlik farkı vurgulanmaktadır. Adıyaman'ın kalkınması için potansiyelleri harekete geçirecek yatırımlara ihtiyaç duyulmaktadır.

Tablo 9. TRC1 Bölge Planı Adıyaman İçin Sosyo-Ekonomik Tespitler

2014-2023 TRC1 Bölge Planı'nda Adıyaman'a Ait Bazı Sosyo-Ekonomik Tespitler
Adıyaman'ın yerel sermayesi Gaziantep'e kaymaktadır.
Adıyaman'da istihdam rakamları açısından ilk sırada tekstil ürünleri imalatı sektörü gelirken, ikinci sırada kok kömürü ve rafine edilmiş petrol ürünleri imalatı sektörü, üçüncü sırada ise seramik, kil, taş ve çimentodan gereçler imalatı sektörü gelmektedir.
Adıyaman'ın sahip olduğu sanayi profili Gaziantep sanayisinin oldukça gerisinde kalmaktadır.
Adıyaman, yenilikçilik altyapısı bakımından Gaziantep'in oldukça gerisinde kalmaktadır.
Adıyaman'da üretilen tarımsal ürünler daha çok yurt içi pazara satılmaktadır.
Adıyaman'da iş sahaları azdır.
Adıyaman'da sosyal yaşam yeterince gelişmemiştir.
Adıyaman'ın sanayi altyapısı yetersizdir.
Adıyaman'da ticareti gerçekleştirilen ürün yelpazesi dardır.
Adıyaman'da dış ticaret gerçekleştiren firma sayısı azdır.
Adıyaman'da "erişilebilirlik" genel bir problemdir. Adıyaman'ın erişilebilirliği düşüktür.
Adıyaman'da sulama altyapısına ilişkin problemler dolayısıyla tarım sektörünün katma değeri, olması gerekenden daha düşüktür
İçme ve kullanma suyu, asfalt yollar, kanalizasyon ve atıksu arıtma tesisleri gibi altyapı hizmetlerine özellikle Adıyaman'ın kırsal alanlarında ulaşamamaktadır.
Adıyaman'da mevsimlik tarım işçileri göç etmektedir.
Adıyaman, orta gelir düzeyine sahip büyüyen bölgeler sınıflamasına dahil edilmiştir.
Adıyaman, orta düzey gelişmiş kentler ve sanayi nüvesi olan dönüşüm kentleri kategorisinde değerlendirilmektedir.
Adıyaman'ın Gaziantep'e olan coğrafi uzaklığı sebebiyle Gaziantep ile ilişkisinin zayıf görülmektedir.
Adıyaman'ın (yakınlıktan dolayı) Malatya ile sosyo-ekonomik ilişki içerisinde olduğu belirtilmiştir.
Adıyaman merkez 2013 yılı itibariyle 2. kademe ilçe gelişmişlik düzeyine sahiptir. 2023 yılı itibariyle 2. kademe ilçe gelişmişlik düzeyine sahip olması amaçlanmaktadır
Adıyaman'da yenilenebilir enerji, tarım ve hayvancılık, hizmet, turizm ve sanayi gelişim alanları yer almaktadır
Türkiye Turizm Stratejisi (TTS) 2023'te "GAP Kültür ve Turizm Gelişim Bölgesi" olarak belirlenen bölgede Adıyaman da bulunmaktadır.
Adıyaman'da, inanç turizmi geliştirilmesine yönelik çalışmalar bulunmaktadır.

Kaynak: İKA

Projenin yapılması planlanan Gerger ilçesi, Adıyaman il sınırlarındadır. 2018 TÜİK verilerine göre Gerger nüfusunun %81'i kırsalda yaşamaktadır (belediye-köy-mahalle nüfusu 3.605; toplam nüfus 19.035; kırsal nüfus 15.430).

Tablo 10. Gerger Nüfus Verileri

Köy Nüfusu	Şehir Nüfusu	Toplam Nüfus	Köy Oranı (%)	Şehir Oranı (%)
21.752	4.059	25.811	15,7	84,3
22.297	3.472	25.769	13,5	86,5
22.198	3.242	25.440	12,7	87,3
21.387	3.235	24.622	13,1	86,9
20.637	3.189	23.826	13,4	86,6
19.361	3.165	22.526	14,1	85,9
18.271	3.187	21.458	14,9	85,1
17.377	2.991	20.368	14,7	85,3
16.652	2.909	19.561	14,9	85,1
15.936	2.849	18.785	15,2	84,8
15.443	2.801	18.244	15,4	84,6

Kaynak: TÜİK

Gerger Ziraat Odası'nda yapılan mülakatta ilçede Çiftçi Kayıt Sistemi'ne kayıtlı 4.370 kişinin olduğu, Adıyaman'da merkez ilçeler hariç köy nüfusunun ağırlıklı olarak geçimini tarımsal faaliyetler ile sağladıkları, tarım arazilerinde sulu tarım alanının 2000 ha olduğu belirtilmiştir.

Gerger Belediye (aynı zamanda İlçe Ziraat Odası'nda da görev alan belediye başkanı) ile yapılan mülakatta 3 km kadar bir alanın belediye imkanları ile tarımsal sulama amaçlı altyapısının yapıldığı, bahçe bitkilerinde sulama yapılan arazilerin %80'ine organik sertifikası alındığı, Çatak projesi kapsamında 3 dönümlük arazide organik ürün sertifikası alındığı, tarım arazilerinde sulu tarım alanının 2000 ha olduğu, suyun fazla olmadığı tarım arazilerinde farklı tarımsal ürün çeşitliliğine imkân tanınmasına rağmen suyun fazla olmamasından dolayı ürün çeşitliliğine gidilmediği, Gerger'de yer alan arazilerde yapılan toprak analizlerinde topraklarda kimyasal girdinin olmadığı ve organik üretime elverişli yapıda olduğu, ilçenin tarımsal arazilerinde toprak yapısı analizinin yapıldığı ve organik ürün üretimine imkân sağladığı, organik tarım ile uğraşan çiftçilerin özellikle son yıllarda artan talebi karşılamak adına toplam ürün yetiştirme alanını artırdığı ancak yetiştirilen ürünlerin pazarlama imkânı kısıtlı olmasından dolayı satışını yapamadıkları, satış ve pazarlama konusunda sorun yaşayan çiftçilerin ve ailelerin gelirlerinde son yıllarda azalma olduğu, Gerger halkının %75'inin ihtiyacını kendi üretimiyle sağlandığı, geriye kalan %25'in ise gurbette çalışan aile fertleri tarafından gönderilen yardımlarla hayatlarını idame ettirdiği dile getirilmiştir.

Gerger İlçe Tarım ve Orman Müdürlüğü ile yapılan mülakatta ilçede yer alan tarım arazilerinin hastalıktan arı ve kimyasal girdi kullanılmamasından ötürü organik tarım yapmaya elverişli olduğu, Gerger ilçesinde tarımsal amaçlı kullanılan engebeli arazilerde tarımsal mekanizasyon kullanımının az olmasından dolayı, tarımsal ürün çeşitliliğine gidemedikleri ve ilçede çiftçilerin kullanacakları ortak makine-ekipman ihtiyacının olduğu, Atatürk Barajı'nın kenarında olan köylerin sulu tarım yapmaya müsait olduğu, sulu tarım yapılması için gerekli olan sulama kanalları yetersiz olduğu baraja yakın köylerde, sulama alanları yaratılması durumunda sulu tarıma yönelik organik ürünlerin yetiştirilmesine uygun bir arazilerin olduğu, baraja mesafesi uzak olan köyde sulama kanalları yetersiz olduğundan kuru tarım için elverişli bir tarım altyapısına sahip olduğu belirtilmiştir.

Gerger'de ekonomi büyük oranda tarıma dayalı olmakla birlikte 2014-2023 TRC1 Bölge Planı'nda Adıyaman'ın ve Gerger'in baraj gölleri ve tatlı su kaynaklarına sahip olduğu ve bu

durumun tatlı su balıkçılığı için büyük avantaj doğurduğu belirtilmektedir. Gerger Belediye (aynı zamanda İlçe Ziraat Odası'nda da görev alan belediye başkanı) ile yapılan mülakatta ilçede balıkçılıkta aynalı sazan gibi tatlı su balıkçılığının yetiştiriciliğinin yapıldığı dile getirilmiştir.

Atatürk Baraj Gölü Yetiştiricilik Tesisleri				
	TESİSİN ADI	TESİS ADRESİ	Kapasite (ton/yıl)	Üretim Miktarı (ton/yıl)
1	Zirve Alabalık (Atatürk Barajı)	Atatürk Barajı	245	0
2	Mehmet Delibaşı Alabalık	11. Su Ürünleri Avlak Sahası	29	0
3	Halil Taşkın Alabalık	Gerger	29	20
4	Turgay Toğrul Alabalık	Gerger	29	20
TOPLAM ÜRÜN MİKTARI			332	40

Kaynak: Adıyaman Tarım ve Orman İl Müdürlüğü

2014-2023 TRC1 Bölgesi Planı'nda Gerger'in sosyo-ekonomik durumunu ortaya koyan güçlü tespitler bulunmaktadır.

Tablo 11. TRC1 Bölge Planı Gerger İçin Sosyo-Ekonomik Tespitler

2014-20023 TRC1 Bölge Planı'nda Gerger'e Ait Bazı Sosyo-Ekonomik Tespitler
Gerger ilçesinde ana ekonomik faaliyet olarak tarım sektörünün ön plana çıkmasına karşın alt sektörlerde çeşitli alanlarda uzmanlaşma görülmemektedir.
Gerger dağlık arazilerden oluşmaktadır.
Gerger ilçelerinin gelişmesinin önündeki temel problem olarak özellikle Adıyaman Merkez ile ulaşım bağlantılarının zayıf olması görülmektedir.
Gerger 5. kademe (çok düşük gelişme düzeyine sahip) yerleşim merkezi olarak değerlendirilmektedir. 2023 itibariyle Gerger'in bir kademe gelişerek 4. kademe gelişmişlik düzeyine erişimi amaçlanmaktadır.
Gerger ilçesinin ekonomisi tarıma dayalı olmakla birlikte kısıtlı da olsa hayvancılık faaliyetleri de yapılmaktadır
Gerger Kalesi, Atatürk Barajı ve yüksek yaylaların Gerger'in turizm potansiyelini canlandırabileceği öngörülmektedir.
Gerger arıcılık ve bal üretiminin desteklenmesi planlanmaktadır.
Gerger, TRC1 Bölgesi'nde erişilebilirliği en düşük ilçelerdendir. İlçenin ulaşım ağlarına entegre edilmesi sağlanmalıdır.
Gerger'de iyi tarım uygulamalarında çiftçilerin bilinçlendirilmesi amaçlanmaktadır.
Gerger'e özgü yöresel ürünlerden olan nar ve balın katma değerinin artırılmasına, markalaşmasına ve pazarlanmasına yönelik yatırımların desteklenmesi gerekmektedir.
Gerger'de meraların verimliliğini artırmaya yönelik ve küçükbaş hayvancılığını geliştirmeye yönelik faaliyetlerin desteklenmesi gerekmektedir.

Adıyaman ili Gerger ilçesinde yerleşim birimi sayısı 5 merkezi yer olmak üzere 49 adet köy + mesken + mezradan oluşmaktadır. Gerger ilçesinde yüzölçümünün önemli kısmı tarım arazilerinden oluşmakta olup, kırsal nüfus oranı oldukça yüksektir. İlçe topraklarında

mevsimsel kořullara uygun olarak yetiřtirilen ürünlerin geleneksel metotlarla iřlenmesi ile elde edilen ürünlerin satıř faaliyetleri yerel halkın bařlıca geçim kaynađını oluřturmaktadır. Ayrıca Atatürk Barajı'nda su ürünleri üretimi gerçekteřtirilmektedir.

İlçe Adıyaman'ın nüfus büyüklüđü açasından 5. ilçesi arasında olmakla birlikte, nüfusun büyük kısmı belde ve köylerde yařamaktadır. TÜİK 2018 yılı hayvancılık istatistiklerine göre küçükbař hayvan varlıđı ve süt üretiminde bölge ilçeleri arasında 2. sırada yer alan ilçede, tarım ve hayvancılık temel ekonomik geçim kaynađını oluřturmaktadır. İlçede belirli alanlarda sulama imkânları oldukça elverişli olmasına karřın büyük ölçüde kuru tarım yapılmakta ve tarla ürünleri üretilmektedir. İlçede çeřitli bitkisel ürünler üretiminin yanında arıcılık ve hayvancılık da yapılmaktadır. Gerger ilçe Tarım ve Orman Müdürlüđü ziyaretlerinde alınan bilgilere göre Atatürk Barajında yürütölen balıkçılık da Gerger ilçesinin ekonomisine katkıda bulunmaya bařlandıđı görüřü alınmıřtır.

Adıyaman ili ve Gerger ilçesinin demografik göstergeleri incelendiđinde ise 2018 yılı Adrese Dayalı Nüfus Kayıt Sistemi sonuçlarında Adıyaman ilinin nüfusu 624.513 kiři ve Gerger ilçesinin nüfusu ise 19.035 kiřidir. Adıyaman ilinin toplam nüfusu içerisinde %3,24'lük pay ile toplam 9 ilçenin arasında toplam nüfus sayısı ile 5. sırada yer almaktadır. Gerger ilçesinin toplam nüfusu içerisinde 2.909 kiři ilçe merkezinde 16.652 kiři ise belde ve köylerde yařayan nüfusu oluřturmaktadır. Nüfus yoğunluđunun geneline bakıldıđında ise Adıyaman ili merkez ilçesinde nüfus yoğunluđunun yükselmesinin nedeni ise Atatürk Barajının yapımı sonrasında il sınırları içerisinde yer alan ilçeden biri olan Gerger ilçesinde 9.727 kiřinin yařadıđı toplam 24 köy içerisinde 5 köyün tamamen sular altında kalması ve 19 köyünde kısmen Atatürk Barajı yapımı ařamasında köyün etkilenmesi olmuřtur. Gerger Belediye Bařkanlıđı ile yapılan görüřmelerde bu durumun o yıllarda hızla bir göçe neden olmuř ve göç eden nüfus yoğun olarak Adıyaman ilinin merkez ilçesine yerleřmiřtir.

2018 yılı Gerger İlçe Milli Eđitim Müdürlüđü istatistiklerine göre, 77 okul sayısına sahip olan Gerger ilçesinde toplam derslik sayısı 186, toplam öđrenci sayısı 5.153 ve toplam öđretmen sayısı 246'tür. Bu minvalde, ilköđretim derslik bařına düřen öđrenci sayısı 29 ve ortaöđretim derslik bařına düřen öđrenci sayısı 9'dur.

İlçenin üretim yapısı incelendiđinde, ilçede OSB ve KSS bulunmadıđı görölmektedir. Sosyal Güvenlik Kurumu'na kayıtlı çalıřan sayısı 727 kiři ve Sosyal Güvenlik Kurumu'na kayıtlı iřyeri sayısı 132 adettir. İlçede çalıřan bazında yapılan yerelleřme katsayısı analizine göre ihtisaslařma görölen alanlar; kanalizasyon, metal cevherleri madenciliđi, atıđın toplanması, ıřlahı ve bertaraf faaliyetleri; maddelerin geri kazanımı, bina dıřı yapıların inřaatı ve ađaç, ađaç ürünleri ve mantar ürünleri imalatı (mobilya hariç) iken iřyeri bazında ihtisaslařmıř alanlar ise kanalizasyon, metal cevherleri madenciliđi, bina dıřı yapıların inřaatı, yatılı bakım faaliyetleri ve kara tařımacılıđı ve boru hattı tařımacılıđı faaliyetlerdir. (Kaynak; TRC1 2014-2023 Bölge Planı)

İlçenin güneyinde sarp kayalıklar üzerinde kurulu bulunan Gerger Kalesi, ilçenin kuzeyinde Kürdek ve Hacıbaz dađları ve dođusundaki Eskikent köyü ve Murfan Mađaraları turistik önem tařımaktadır. İlçe ayrıca temiz havası, Atatürk Baraj Gölü ve yaylaları ile de dođa turizmi açasından avantajlı konumdadır. İlçe sınırları içerisinde Çet, Kürdek, Ovacık, Kımıl dađları ve Beyaz Çeřme yaylaları bulunmaktadır. İlçe Nemrut Dađı Milli Parkı'na 44 km uzaklıkta olmasına karřın Nemrut'un oluřturduđu turizm hareketliliđine entegre olamamıřtır. (Kaynak; TRC1 2014-2023 Bölge Planı)

İlçede demirci, elektrikçi gibi küçük esnaf dışında herhangi bir sanayi işletmesi bulunmamaktadır. Tüm bu sebepler dolayısıyla ilçede yeterli istihdam alanı bulunmayıp gelir seviyesi oldukça düşüktür. Halk kısıtlı imkânlarla yapılan tarım ve hayvancılık sebebiyle, sosyal yardımlar ve toplumsal dayanışma ile hayatını idame ettirmektedir. Gerger Belediye Başkanlığı ile yapılan görüşmelerde; sürekli göç veren ilçede, özellikle İstanbul'a göçen nüfus 150.000 kişi civarında olduğu görüşü alınmıştır. Ulaşım sorununun çözümü için, ilçeyi il merkezine bağlayan karayolunda özellikle Gerger-Narince arasında kalan bölümün genişletilmesi ve yol kalitesinin iyileştirilmesi gerekmektedir.

İlçenin gelişmesi önündeki öncelikli sorunlar ulaşım altyapısı eksikliği, eğitim altyapısı eksiklikleri, tarımsal sorunlar (pazarlama sulama, hayvancılık problemleri, nar ürününün değerlendirilememesi), altyapı eksiklikleri (kırsal/kentsel) ve konut yetersizliği olarak sıralanmaktadır.

Gerger İlçe Tarım Müdürlüğü'nden ve Gerger Ziraat Odası'ndan alınan verilere göre kayıtlı çiftçi sayısı ve toplam tarımsal alan büyüklüğü aşağıda verilmiştir.

Tablo 12: 2017 Yılı Gerger İlçesi Tarımsal Arazi Durumu

2017 Yılı Gerger İlçesi Tarımsal Arazi Durumu			
Ekilen Tarla Alanı		Ekilen Sebze Alanı	
(da)		(da)	
Sulanan	Sulanmayan	Sulanan	Sulanmayan
6238	58232	2037	210

Kaynak; 2018 Yılı TÜİK Verileri

Tablo 13: 2018 Yılı Gerger İlçesi Tarımsal Arazi Durumu

2018 Yılı Gerger İlçesi Tarımsal Arazi Durumu		
Ekilen Meyve Alanı		Nadas Alanı
(da)**		
Sulanan	Sulanmayan	(da)
1211	6659	

Kaynak; 2018 Yılı TÜİK Verileri

Son 15 yılda istihdamın sektörel olarak dağılımı ile bağlantılı olarak resmi bir çalışmanın bulunamaması fizibilite raporunda yapılan saha çalışmaları neticesinde elde edilen veriler ışığında analiz yapılmasına neden olmuştur. Yapılan saha çalışmaları neticesinde elde edilen bulgulara sektörel bazda istihdamda ağırlıklı olarak tarım ve hayvancılık olduğu sadece Fatih Mahallesi, Keleşan Mahallesi, Merkez Mahallesi Yeni Mahalle gibi yerleşkelerde hizmet sektörlerinde çalışan nüfusun olduğu görülmüştür.

İlçe ve köylerindeki hâlihazırda bulunan konutların büyük bölümü plansızdır. Çoğunlukla ahşap malzeme kullanılarak yapılmıştır. Yapılan saha araştırmalarında elde edilen bulgulara

ilçede betonarme binalar daha çok ilçe merkezinde olup, konutlar genellikle bir büyük misafir odası bir salon ve 2 odadan müteşekkildir.

Çevre ve Şehircilik Bakanlığınca ilçe merkezine 28 dairelik konut inşa edilmiş ve bu konutlarda memurlar oturmaktadır. Bunun dışında İlçe merkezinde lojman olarak Kaymakamlık lojmanı, Adliye personeline ait 6 dairelik, Özel İdare Müdürlüğüne ait 2 dairelik, İlçe Tarım Müdürlüğüne ait 6 dairelik lojman ve Sağlık teşkilatına ait 8 daire bulunmaktadır.

İlçenin çalışma hayatı tarım ve hayvancılığa bunun yanında çok azda olsa küçük esnaflık ve devlet memurluğuna dayanmaktadır. İlçe merkezinde ve köylerde pazar kurulmamaktadır.

Gerger Belediye Başkanlığı ile yapılan görüşmelerde halkın %75'inin mevcut gıda ihtiyacını tarımsal faaliyetler sonucu kendi üretimleri ile sağladığı görüşü alınmıştır. Geriye kalan %25'i ise gurbette çalışan aile fertleri tarafından gönderilen yardımlarla karşılamakta olduğu belirtilmiştir. Halk diğer ihtiyaçları için ilçe dışında çalışanların artırdığı parayla ihtiyaçlarını karşılamaktadır. Genç nüfusun büyük kısmı işsizdir. İlçe ekonomisinde diğer konularda olduğu gibi hareketsizlik hâkimdir. Üretim fazlası pazar arayışında yaşanacak olası problemler nedeniyle daha çok kendi aile ihtiyaçları için üretim yapılmaktadır.

ii. Sektörel ve/veya Bölgesel Politikalar ve Programlar

TRC1 İpekyolu Kalkınma Ajansı Gaziantep, Adıyaman ve Kilis illerinde yerelde kalkınma faaliyetleri yürütmekte ve kalkınma konusunda kurumlar arası koordinasyon sağlamaktadır. Ajans tarafından hazırlanan 2014-2023 TRC1 Bölge Planı, 3 ilin kalkınma stratejilerini ve öncelikli alanlarını tespit eden üst ölçekli planlara dokümanıdır. Ajans, her yıl belirlediği mali destek programlarında teklif çağrılarını çıkarmaktadır. Ayrıca teklif çağrısına uymaksızın, özel nitelikli projelere "güdümlü proje desteği" vermektedir. Güdümlü projelerde ihracat kapasitesinin geliştirilmesi, iyi uygulama örneklerinin oluşturulması, yeni üretim organizasyonlarının geliştirilmesi, göçün olumsuz etkisinin önlenmesi gibi esasları aranır. Bunlar, fizibiliteye konu olan ve Ajans tarafından çok düşük gelişmişlik düzeyine sahip Gerger'de yapılması planlanan proje hedefleri ile uyumaktadır.

Tarımsal üretimin desteklenmesi ve ekonomik değerinin artmasına yönelik Tarım ve Orman Bakanlığı tarafından pek çok program uygulanmaktadır. Bunlardan Kırsal Kalkınma Yatırımlarını Destekleme Programı (KKYDP) ve Genç Çiftçi Programı ülke genelinde uygulanmaktadır. IPARD (Katılım Öncesi -Kırsal Kalkınma Programı) ise 42 ilde uygulanmaktadır.

Güney Anadolu Projesi (GAP), Doğu Anadolu Projesi (DAP), Konya Ovası Projesi (KOP), Doğu Karadeniz Projesi (DOKAP) ise Sanayi ve Teknoloji Bakanlığı tarafından uygulanan bölgesel programlardır.

10. Kalkınma Planı (2014-2018): Bu plan kapsamında Tarım ve Orman Bakanlığına;

- ✓ Bitkisel ve hayvansal üretim ile su ürünleri üretiminin geliştirilmesi,
- ✓ Tarım sektörünün geliştirilmesine ve tarım politikalarının oluşturulmasına yönelik araştırmalar yapılması,
- ✓ Gıda üretimi, güvencesi ve güvenilirliği,

- ✓ Kırsal Kalkınma, toprak, su kaynakları ve biyo-çeşitliliğin korunması, verimli kullanılmasının sağlanması,
- ✓ Çiftçinin örgütlenmesi ve bilinçlendirilmesi,
- ✓ Tarımsal desteklemelerin etkin bir şekilde yönetilmesi,
- ✓ Tarımsal piyasaların düzenlenmesi gibi ana faaliyet konularının gerçekleştirilmesine yönelik çalışmalar yapmak,
- ✓ Gıda, tarım ve hayvancılığa yönelik genel politikaları belirlemek, uygulanmasını izlemek ve denetlemek görevleri verilmiştir.

Kırsal Kalkınma Politika Belgeleri (Ulusal Kırsal Kalkınma Stratejisi (UKKS))

Tarım ve Orman Bakanlığı koordinasyonunda ve (Mülga) Kalkınma Bakanlığı'nın teknik desteğinde 2014 yılı ile 2020 yılları arasında ülkemiz genelinde kırsal alanların gelişmesini sağlamak amacıyla hazırlanmıştır.

Kırsal Kalkınma Yatırımlarını Destekleme Programı (KKYDP): Türkiye genelinde uygulanmaktadır. Bitkisel üretim, hayvansal üretim, bitkisel ve hayvansal ürünlerin işlenmesi, kırsal turizm ve güneş enerjisi sistemleri alanlarında uygun proje sunan yatırımcılara %50 oranında hibe vermektedir. Yılda genellikle bir defa çağrıya çıkılmaktadır. İller arasında eşitliği sağlamak amacıyla IPARD Programından faydalanan 42 il bir grup, diğer illerde ayrı bir grup olmak üzere desteklenecek yatırımlar gruplara göre belirlenmiştir. Gerger Organik Ürün Tasnif, İşlem, Paketleme, Kurutma ve Pazarlama Tesisi Kurulumu Projesi kapsamında karar alıcıların KKYDP programına başvurması önerilmektedir.

Tablo 14. KKYDP Destekleri

YATIRIM KONUSU	HİBEYE ESAS PROJE TUTARI (TL)	DESTEK VERİLECEK İLLER
I) Bitkisel Ürün İşlenmesi, Paketlenmesi ve Depolanmasına		
Yaş meyve sebze tasnif, paketleme ve depolama*	2.000.000	39 İL**
Tohum işleme, paketleme ve depolama	2.000.000	81 İL
Diğer bitkisel ürün işlenmesi, paketlenmesi ve	1.500.000	81 İL
II) Hayvansal Ürün İşlenmesi, Paketlenmesi ve		
Hayvansal ürün işlenmesi, paketlenmesi ve depolanması	2.000.000	39 İL**
Ham derinin işlenmesi	2.000.000	81 İL
III) Su Ürünleri İşlenmesi, Paketlenmesi ve Depolanması	2.000.000	39 İL**
IV) Yenilenebilir enerji kaynakları kullanan yeni sera	2.000.000	81 İL
V) Yenilenebilir enerjiden ısı/ elektrik üreten tesislerin	2.000.000	39 İL**
VI) Çelik silo	1.500.000	81 İL
VII) Soğuk hava deposu	1.500.000	81 İL
VIII) Hayvansal ve bitkisel orjinli gübre işlen, pak.ve depo.	2.000.000	81 İL
IX) Tarımsal üretime yönelik modern sabit yatırımlar		
Büyükbaş	1.500.000	39 İL**
Küçükbaş	1.000.000	39 İL**
Su ürünleri tesisleri	1.000.000	39 İL**
Kültür mantarcılığı	1.000.000	39 İL**

X. Kırsal Ekonomik Altyapı Yatırımları		
Kırsal turizm yatırımları	1.500.000	39 İL**
Çiftlik faaliyetlerinin geliştirilmesine yönelik altyapı	500.000	81 İL
El sanatları ve katma değerli ürünler	500.000	39 İL**
Bilişim sistemleri ve eğitimi	500.000	81 İL
**39 İL IPARD Uygulamalarının Dışında Kalan İllerdir: Adana, Adıyaman, Antalya, Artvin, Bilecik, Bingöl, Bitlis, Bolu, Edirne, Eskişehir, Gaziantep, Gümüşhane, Hakkari, İstanbul, İzmir, Kayseri, Kırklareli, Kırşehir, Kocaeli, Muğla, Niğde, Rize, Sakarya, Siirt, Sinop, Tekirdağ, Tunceli, Zonguldak, Bayburt, Kırıkkale, Batman, Şırnak, Bartın, Iğdır, Yalova, Karabük, Kilis, Osmaniye ve Düzce		

Kaynak: Tarım ve Orman Bakanlığı

Genç Çiftçi Programı: Tarım ve Orman Bakanlığı tarafından ülke genelinde 40 yaşın altındaki genç çiftçiler için, kırsala dönüş projesi olarak uygulanmaktadır. Kırsalda daha fazla genç nüfusun yaşamasını amaçlayan bu program, bitkisel ve hayvansal üretimde etkinliğini arttırmak için hayvan alım hibesi vermektedir.

IPARD: Tarım ve Kırsal Kalkınmayı Destekleme Kurumu (TKDK) Avrupa Birliği'nden gelen fonu çiftçilerimize ve tarımsal sanayi alanında faaliyet gösteren sanayicilerimize dağıtmaktadır. Bitkisel ve hayvansal üretim, bitkisel ve hayvansal ürünlerin işlenmesi, kırsal turizm, güneş enerji sistemleri konularında %40 ile %70 arasında değişen oranlarda hibe vermektedir.

GAP: Güneydoğu Anadolu Projesi kapsamında hayvancılık işletmelerine çeşitli hibe desteği verilmektedir. Hazırlanan projelere inşaat, makine ekipman ve canlı hayvan alımları için hibe destekleri sağlanmaktadır. Adıyaman da GAP kapsamındaki iller arasındadır.

- **Güney Doğu Anadolu Projesi (GAP) illeri:** Şanlıurfa, Siirt, Şırnak, Kilis, Gaziantep, Mardin, Batman, Diyarbakır ve Adıyaman.

Tarımsal Krediler

2018 Yılı Düşük Faizli Yatırım ve İşletme Kredisi Uygulamaları

Kredi Konuları	İndirim Oranı (%)		Kredi Üst Limiti (TL)
	Yatırım Dönemi	İşletme Dönemi/Kredisi	
Soğuk hava deposu yatırımları	50	25	5.000.000

Kaynak; T.C Tarım ve Orman Bakanlığı Verileri

iii. Kurumsal Yapılar ve Yasal Mevzuat

Tarım ve Orman Bakanlığı Merkez ve Taşra Teşkilatları

Ülkemizde tarım konusunda faaliyet gösteren en büyük ve en önemli kurumsal yapı Tarım ve Orman Bakanlığı'dır. Merkez ve taşra teşkilatları ile her ilimizde, her ilçemizde faaliyet göstermektedir. Tarım ürünleri sigortası mevzuata girmiştir. Tarım Reformu Genel Müdürlüğü kanalı ile toplulaştırma uygulamaları birçok bölgede tamamlanmıştır. Mazot ve gübre destekleri verilmektedir. Havza Bazlı Ürün Destekleme Programı ile büyük ovalar üretim planlamasına uygun bir şekilde gruplanmış, bu şekilde her ürünün her yerde ekilmesi

engellenerek fiyat istikrarı amaçlanmıştır. Salma sulama sistemleri terk edilerek, daha modern yağmurlama, damlama sulama sistemleri kullanımı desteklenmektedir.

Fiyat İstikrarı Sağlamak Amacıyla Kurulan Kurumlar

Toprak Mahsulleri Ofisi tarafından fiyat istikrarı sağlanmaya yönelik lisanslı depoculuk sistemine yönelik çalışmalar yapılmaktadır.

Ziraat Bankası ve Tarım Kredi Kooperatifi

Tarımsal amaçlı yatırım ve işletme kredileri kullandırmaktadır. Bu kredilerin faizinin bir kısmı hazine tarafından karşılanmaktadır. Kimi durumlarda yatırım kredisi faizsiz olarak kullanılmaktadır.

Tarım Kredi Kooperatifi de Ziraat Bankası'ndan veya hazineden aldığı fonu üyelerine kullandırmaktadır. Hem nakdi hem de makine alımlarında çiftçiye destek olmaktadır.

Kooperatif İşletmeler ve Üst Kuruluşları

Çiftçi aynı zamanda sahibi de olduğu kooperatif işletmeler ile tek başına yapılmasına imkân olmayan yatırımları yapabilmekte, hem de ürünlerini değerlendirmektedir. Kooperatif işletmeler hem ürünün fiyatını arttırmakta hem de kalitesini arttırmaktadır. Tek başlarına çok düşük miktarlarda üretim yapan kişilerin kurduğu kooperatif işletmeler olarak daha büyük miktarlarda üretim yapabilmektedir. Bu şekilde ürünlerinin satışında rekabet gücü artmaktadır. Kooperatifler kendi aralarında birleşerek üst kuruluşlarını kurmaktadır. Üst kuruluşlar üreticilerin sorunlarına ilgili devlet dairelerinde ve bakanlıklarda çözüm bulmaktadır.

Sanayi ve Teknoloji Bakanlığı

SEGE çalışmasının baz alınarak 6 bölge oluşturulmuştur. Sanayi ve Teknoloji Bakanlığı tarafından bu 6 bölgeye teşvikler verilmektedir.

16 Temmuz 2009 tarihinde resmî gazetede yayınlanan 27290 sayılı kararla Adıyaman Bölgesel ve Sektörel Teşviklerden faydalanmaya başlamıştır. Adıyaman 5. teşvik bölgesinde yer almaktadır.

Tablo 15. Bölgesel Teşvik Uygulaması

BÖLGESEL TEŞVİK UNSURLARI	(Bölge V)
Yatırıma Başlama Tarihi	01.01.2019'den itibaren yapılacak yatırımlarda
KDV İstisnası	VAR
Gümrük Vergisi Muafiyeti	VAR
Yatırım Yeri Tahsisi	VAR
Faiz Desteği	TL: 5 Puan Döviz: 2 Puan Azami:700 Bin TL
Yıllık Vergi İndirim Oranı (%)	70%
Vergi İndirimi Yatırıma Katkı Oranı (%)	30%
Sigorta Primi İşveren His. Desteği	6 YIL
Sabit Yatırıma Oranı %	35%

Kaynak: Sanayi ve Teknoloji Bakanlığı

Söz konusu teşvikler, toplam yatırım tutarının %30'u bulunduğu sonlanacaktır. Adıyaman için 5. bölgede değerlendirilecek projelerde %70 vergi indirim bulunmaktadır. Bundan dolayı %22 uygulanan kurumlar vergisi %6,6 olarak uygulanacaktır. Ayrıca 5. bölge'de SGK işveren primleri ile SGK sigortalı primleri 6 yıl boyunca devlet tarafından karşılanmaktadır. Bu tutar aylık 524 TL – 1356 TL arasındadır.

iv.Proje Fikrinin Kaynağı ve Uygunluğu

1. Projenin Sektörel ve/veya Bölgesel Kalkınma Amaçlarına Uygunluğu

10. Kalkınma Planı (2014 – 2018)

Türkiye'deki en üst ölçekli plan (mülga) Kalkınma Bakanlığı tarafından hazırlanan Kalkınma Planlarıdır. 2014 – 2018 yılları arasında kapsayan 10. Kalkınma Planı'nda belirtilen “Yenilikçi Üretim İstikrarlı Büyüme” hedefine ulaşabilmek adına “Tarım ve Gıda” sektöründe uygulamayı öngördüğü ve projemizle uyumluluğunu gösteren politikalar maddeler halinde aşağıda sıralanmıştır.

- Tarımda sosyal yapı gözetilerek üretim türüne göre yeter gelirli işletme büyüklüğü temelinde tarımsal işletmelerin etkinlikleri artırılabacaktır.
- Tarımsal destekler, tarım havzaları ve parselleri bazında, sosyal amaçlı ve üretim odaklı olarak düzenlenecek, desteklerde çevre ile bitki, hayvan ve insan sağlığı dikkate alınacak, tarımsal desteklerin etkinliği izlenerek değerlendirilecektir. Tarımsal desteklemelerde ürün deseni ve su potansiyeli uyumu gözetilecek, sertifikalı üretim yöntemlerine önem verilecektir. Ayrıca, tarım sigortalarının kapsamı genişletilerek yaygınlaştırılacaktır.
- Gıda güvenliğini temin edilerek ürün piyasalarında ve çiftçi gelirlerinde istikrar gözetilerek etkin stok yönetimi, üretim, pazarlama ve tüketim zincirinde kayıpların azaltılması, piyasaların düzenlenmesine ilişkin idari ve teknik kapasitenin güçlendirilmesi ve dış ticaret araçlarının etkin kullanılması sağlanacaktır. Üretici örgütlerinin pazara erişimi kolaylaştırılacaktır.
- Tarım ve sanayi işletmelerinin iş birliği ve entegrasyonu sağlanacak, yerel ve geleneksel ürünlerin katma değeri ve ihracata katkısı artırılacaktır.
- Tarımsal bilgi sistemlerinin, ortak kullanıma izin verecek şekilde entegrasyonu sağlanacaktır.
- Tarım ve gıda işletmelerinin güvenilir üretim için hijyen mevzuatına uyum süreci, modernizasyon yatırımlarıyla hızlandırılacak ve bu amaçla söz konusu işletmelerin finansman ihtiyacına yönelik kaynak ve mekanizmalar çeşitlendirilecektir.

Güneydoğu Anadolu Projesi (2014-2018 Eylem Planı)

GAP, 9 ilin (Adıyaman, Batman, Diyarbakır, Gaziantep, Kilis, Mardin, Siirt, Şanlıurfa ve Şırnak) yer aldığı Güneydoğu Anadolu Bölgesi'nde yürütülmektedir. GAP kapsamındaki illerin alan ve nüfus büyüklüğü, Türkiye'nin ortalama %10'u civarındadır.

GAP Eylem Planı ile kırsalda rekabetçiliği sağlamak amacıyla katma değerli ürüne geçiş, pazarlamada etkin kanalların kullanımı, insan kaynaklarının beceri setinin geliştirilmesi, sosyal ve ekonomik kalkınmanın birlikte sağlanması, sulu tarımın ve verimliliğin artırılması amaçlanmaktadır.

Adıyaman – Şanlıurfa – Diyarbakır Planlama Bölgesi 1/100.000 Ölçeği Çevre Düzeni Planı Plan Açıklama Raporu

Çevre ve Şehircilik Bakanlığı tarafından hazırlanan Adıyaman-Şanlıurfa-Diyarbakır Planlama Bölgesi 1/100.000 Ölçekli Çevre Düzeni Planı'ndaki temel yaklaşımlar aşağıdaki şekilde özetlenebilir:

Ekonomik kalkınma, sosyo-kültürel kalkınma, gelişmişlik düzeyi ve koruma kullanma dengesinin sağlanmasının sürdürülebilir gelişmede bir bütün olduğu ilkesi benimsenmiştir.

Adıyaman, Şanlıurfa ve Diyarbakır illerine ilişkin plan kararları, bölgesel strateji ve kalkınma planları çerçevesinde şekillenmiştir.

Kalkınma sürecinde büyük öneme sahip olan tarım arazilerinin, sulama alanları ve arazi toplulaştırma alanlarının sürdürülebilirliğini sağlamak amacıyla, ilgili kanun ve yönetmelikler çerçevesinde değerlendirilmesi ve korunması ilkesi benimsenmiştir.

Tarım ve tarıma dayalı sanayinin birlikte gelişim göstermesi ve istihdama katkı sunmasına yönelik hedefler belirlenmiştir.

Sulama alanları dışında kalan tarım alanlarında, alternatif tarımsal ürünlerin yetiştirilmesinin desteklenmesi teşvik edilmiştir.

2.Projenin Geçmiş, Yürüyen ve Planlanan Diğer Projelerle İlişkisi

Gerger Organik Ürün Tasnif, İşlem, Paketleme, Kurutma ve Pazarlama Tesisi Projesi ile “GAP Organik Tarım Küme Projesi” benzer hedefleri ve kırsal kalkınmayı amaçlayan projelerdir. Bu proje (mülga) Kalkınma Bakanlığı, Güneydoğu Anadolu Projesi Bölge Kalkınma Dairesi Başkanlığı (GAP BKİ) tarafından yürütülmüş, Birleşmiş Milletler Kalkınma Programı'nın (UNDP) teknik desteğiyle 2009-2017 tarihleri arasında tamamlanmıştır. GAP Bölgesi'nde organik ürünlerin üretimi ve pazarlamasında üreticiler desteklenmiş ve kurumsal kapasite artırıcı faaliyetler yürütülmüştür. Örneğin Kilis'te üretilen organik zeytinlerden “Kilizi” markasıyla yağ üretilmesi amacıyla tesis yapımı finanse edilmiştir. Kilis Organik Zeytin Üreticileri Birliği ve Birleşmiş MİLLETLER Mülteciler Yüksek Komiserliği (UNHCR) tarafından finanse edilen proje Birleşmiş Milletler Kalkınma Programı teknik desteği ile hayata geçmiştir. Tesisin toplam maliyeti 1,2 milyon dolardır. Bu projedeki ekosistemin (kooperatif, birlik, hibe sağlayan kuruluş, teknik destek sağlayan kuruluş) benzerinin Gerger'de de kurulması amaçlanmaktadır.

3.Projenin diğer kurum projeleri ile ilişkisi

Bu projenin bir benzeri 2016 yılında Kalkınma Bakanlığı GAP Bölge Kalkınma İdaresi Başkanlığı'nca Gerger ile benzer sosyo-ekonomik özelliklere sahip Adıyaman'ın bir başka ilçesi Tut'ta gerçekleştirilmiştir. “Tarım ve Tarım Dışı Faaliyetlerin Çeşitlendirilmesi Projesi”

adındaki bu proje Adıyaman Valiliği Gıda Tarım ve Hayvancılık Müdürlüğü ile Tut Ziraat Odası Başkanlığı tarafından yürütülmüştür. Proje kapsamında imalathane 524 bin TL bütçe ile tamamlanmıştır. GAP İdaresi Başkanlığı tarafından 324 bin TL, Ziraat Odası tarafından 200 bin TL bütçe harcaması yapılmıştır.

Türkiye’de ilk organik dut pekmez işleme imalathanesi olarak bir ilk gerçekleştirilmiştir. Ayrıca imalathanenin marka patentini Gold Berry Tut Dut olarak alınmıştır. İlçede organik üretim yapan çiftçilerin ürünleri AB standartlarında bir kalitede pazarlarda daha güvenli gıda olarak yer almaya başlamıştır.

a) Proje ile eşzamanlı götürülmesi gereken diğer kurum projeleri

Proje ile eşzamanlı götürülmesi gereken diğer bir kurum projesi bulunmamaktadır.

b) Projede başka kurum projesi ile fiziki çakışma oluşmamasına yönelik tedbirler

Başka bir kurum projesi ile çakışma söz konusu değildir.

4.Projenin İdarenin Stratejik Planı ve Performans Programına Uygunluğu

İpekyolu Kalkınma Ajansı 2014-2023 Bölge planında Gelişme Eksen 3 başlığı içinde Sürdürülebilir Kırsal Kalkınmanın Sağlanması başlığında yer alan Hedef 2 başlığı içinde “Tarımsal İşletmelerin Rekabetçi ve Etkin Bir Yapıya Kavuşturulması” olarak belirlenmiştir

Tablo 16. İKA Bölge Planı İle Uygunluk

"Tarımsal İşletmelerin Rekabetçi ve Etkin Bir Yapıya Kavuşturulması" Hedefi İçin Stratejiler	
1	Tarımsal işletmelerin rekabetçiliğini koruması ve etkin bir yapıya kavuşturulması amacıyla işletmelerin, modern tarım tekniklerini uygulamaları ve katma değeri yüksek ürün üretimini gerçekleştirmeleri gerekmektedir. Söz konusu hedefe ulaşmak için organik tarım ve iyi tarım uygulamalarının yaygınlaştırılması ve tarım ve hayvancılık işletmelerinin Ar-Ge, pazarlama ve örgütlenme faaliyetlerinin artırılması planlanmaktadır.
2	Tarımsal ve hayvansal ürünlerin işlenmesi, depolanması, sınıflandırılması, paketlenmesi ve pazara sürülmesi süreçlerini birlikte ele alan bütünleşmiş üretim-pazar sistemleri üreticilere tanıtılacaktır.
3	Üretici örgütlerinin kurumsal kapasitelerinin güçlendirilmesi amacıyla üretici örgütlerinin pazarlama altyapısı geliştirilecek ve bilgi düzeyleri artırılabilecektir.
4	Pazarlama altyapısının geliştirilmesi için üretim faaliyetlerine göre örgütlenmeler desteklenecek, örgütlerin pazarlama birimleri için standartlar oluşturulacak, e-ticaret eğitimleri verilecek ve üretici örgütleri portalı oluşturulacaktır. Ayrıca örgütlerin proje geliştirme, uygulama ve izleme kapasiteleri güçlendirilerek teknik personelin istihdamı teşvik edilecektir.
5	Gıda güvenliği, tarım ve gıda işletmelerinde üretim kalitesinin artması ve bilinçli tüketici sayısının artışına bağlı olarak otokontrol mekanizmasının gelişmesi ile gerçekleştirilebilir. Bu kapsamda tarım ve gıda işletmeleri, üreticiler ve tüketiciler güvenli gıda hakkında bilgilendirileceklerdir

Kaynak: İKA

5. Proje Fikrinin Ortaya Çıkışı

Fizibilite çalışmasına konu olan tarımsal ürünler kapsamında Gerger ilçesinde yetiştirilen ürünlerin uygun koşullarda depolanması ve pazarlanması konusunda ortak bir depolama alanı kurulması ve ilçenin tarım potansiyelinin değerlendirilerek katma değerli yeni ürünlerin pazara çıkış noktasında ortak bir depolama ve dağıtım alanı yaratmaktan çıkmıştır. Bu kapsamda, ilçede yetiştirilen ürünler ve sulu tarıma geçiş sürecinde yapılan saha analizleri çerçevesinde yetiştirilen ve yetiştirilmesi potansiyel ürünler değerlendirilmiş ve yetiştirilen ürünlerin hasat sonrası depolama imkânı olmadığından dolayı ticari değerinin altında satıldığı yapılan saha araştırmaları neticesinde elde edilen bulgular arasındadır. Özellikle organik ürünlerin yeterli depolama alanı olmadığından dolayı israf olması da tarım yönlü üreticilerin yıllık gelirlerinin istenilen düzeyde olmamasına neden olmaktadır. İlçede depolama tesisinin olmaması ve çevre ilçelerde de bu sorunun uzun yıllardır devam etmesi çiftçilerin hasat döneminde ürünlerini değerinin altında pazara sunulmasına neden olmaktadır. Bununla birlikte pazarlama açısından da sorunlar yaşayan ilçe çiftçileri ürünlerini toptancılar aracılığı ile pazara sunarak doğrudan pazar imkânı bulamamaktadır. Kurulacak olan ortak kullanım soğuk hava deposu kurulumu tarımsal ürünlerin kalitesini koruyacak, hastalıkları kontrol edecek bir laboratuvar bünyesinde bulundurması ile hasat dönemi dışında da ürünlerin satışına imkân sağlanarak ileriki dönemlerde ürünlerin ihracat altyapısı için gerekli altyapı oluşturulacaktır. Bu bağlamda Gerger ilçesinde üretilen tarımsal ürünlerin tasnifi sonrası soğuk hava deposunda muhafazası ürünlerin hak ettiği değeri elde etmeleri, çiftçiler için birlikte ve ortak bir hedef doğrultusunda hareket edilmesi tarımsal ürün desenini ve arzını artırmasını sağlayarak, katma değer ilçe kalarak sonrasında ise benzer iş modelleriyle birlikte bölgeye yayılması suretiyle yerel ekonomik kalkınma için know-how yaratacağı bir entegre model ortaya konulmuştur.

Fizibiliteye konu olan Soğuk Hava deposu yatırımı 1.370 m²'lik alan üzerinde toplam 1.500 ton kapasiteli olması planlanmıştır. Kurulacak olan soğuk hava deposunda ürünlerin analiz edileceği bir laboratuvarın da olması ürünlerin kalitesini tescilleyerek ileriki dönemlerde ihracat için yeterli düzeye gelmesini sağlayacak bir ortak kullanım alanı oluşturulacaktır.

6. Projeye İlgili Geçmişte Yapılmış Etüt, Araştırma ve Diğer Çalışmalar

Proje ile ilgili olarak yatırım konusu inşaat işleri ile ilgili mimari, statik ve tesisat işleri ile ilgili yaklaşık bir maliyet çalışması ile alınacak makine ekipman ile ilgili teknik ve mali araştırmalar yapılarak, makine seçimi sonuçlandırılmıştır.

5. PROJENİN GEREKÇESİ

i. Ulusal ve Bölgesel Düzeyde Talep Analizi

Pazar Araştırması ve Analizi

Dünyada Tarımsal Üretim

Dünyada 800 milyonun üzerinde nüfus yaşamını idame ettirebilmek için gerekli enerjiyi sağlayacak düzeyde bile beslenememektedir. Enerji gereksinimini çalışabilecek düzeye yükseltirsek bu sayı dünya nüfusunun %17,5'ine karşılık gelen 1,25 milyar kişiye varmaktadır. Gıda güvenliği olmayan nüfusun büyük bir bölümü gelişmekte olan ülkelerde, onun da büyük bir kısmı Asya ve Afrika'da yaşamaktadır. Dünyada yetersiz beslenenlerin

%40'tan fazlası Çin ve Hindistan'dadır. Türkiye'de yetersiz beslenenlerin oranı istatistiksel açıdan anlamlı sınırların altındadır.

Birleşmiş Milletler Gıda ve Tarım Örgütü (FAO) 2016 yılı verilerine göre; dünyada 65,2 milyon hektar alanda 865,8 milyon ton yaş meyve üretimi, 57 milyon hektar alanda 1 milyar ton yaş sebze üretimi olmak üzere toplamda 122,2 milyon hektar alanda toplamda yaklaşık 1,9 milyar ton yaş sebze üretimi yapılmıştır.

Tablo 17:Dünya Yaş Sebze ve Meyve Üretimi

	Üretim Alanı (ha)	Üretim Miktarı (Ton)
Yaş Meyve	65.235.907	865.876.405
Yaş Sebze	57.003.435	1.075.203.877
TOPLAM	122.239.342	1.941.080.282

Kaynak: FAO (<http://www.fao.org/faostat/en/#data/QC>)

FAO 2016 yılı verilerine göre, Domates yaklaşık 177 milyon tonluk üretimi ile dünyada en çok yetiştirilen yaş sebzedir. Domatesi sırasıyla; kuru soğan (93,1 milyon ton), hıyar ve kornişon (80,6 milyon ton), lahana (71,2 milyon ton) ve patlıcan (51,2 milyon ton) izlemektedir.

Tablo 18: Dünya Yaş Sebze Üretim Verileri (İlk 20 Ürün)

Ürün Grubu	2012 ton/yıl	2013 ton/yıl	2014 ton/yıl	2015 ton/yıl	2016 ton/yıl
DOMATES	163.355.685	164.972.148	172.499.120	174.122.499	177.042.359
KURU SOĞAN	82.492.053	84.577.917	89.216.889	91.170.161	93.168.548
HIYAR VE KORNİŞONLAR	70.694.189	73.195.785	76.220.322	78.903.368	80.616.692
LAHANA	67.745.599	68.733.211	70.997.938	70.459.086	71.259.199
PATLICAN	46.951.760	48.880.838	49.976.051	50.577.940	51.288.169
HAVUÇ VE TURPLAR	37.291.861	38.033.338	38.699.332	41.173.211	42.711.830
BİBER	30.902.842	31.257.079	32.124.664	33.279.809	34.497.462
MARUL HİNDİBA	25.734.696	24.634.317	25.100.084	26.088.462	26.779.564
ISPANAK	22.141.613	23.274.869	24.307.535	25.764.880	26.684.493
SARIMSAK	23.408.086	24.249.960	25.017.597	26.783.467	26.573.001
BAL KABAĞI	23.917.255	24.522.500	25.107.419	25.256.633	26.486.616
BROKOLİ	22.637.449	23.344.795	24.378.193	24.438.294	25.233.723
TAZE FASULYE	20.878.968	21.362.776	21.706.858	23.115.149	23.595.714
BEZELYE	17.065.688	17.429.432	17.457.136	19.435.526	19.877.344

MISIR	10.878.503	10.990.360	11.925.389	12.027.859	18.098.707
MANTAR	9.646.813	9.813.898	10.408.485	10.911.329	10.790.859
BAMYA	9.694.402	9.627.429	9.787.749	9.091.920	8.900.434
KUŞKONMAZ	8.281.961	7.934.250	7.875.979	8.551.670	8.726.726
TAZE SOĞAN	5.501.006	5.653.709	5.336.413	5.418.704	5.725.132
PIRASA	2.189.701	2.193.200	2.215.409	2.094.634	2.096.067
DİĞER	277.107.590	283.160.138	289.956.799	292.853.466	295.051.236
GENEL TOPLAM	978.517.720	997.841.949	1.030.315.361	1.051.518.067	1.075.203.875

Kaynak: FAO (<http://www.fao.org/faostat/en/#data/QC>)

Türkiye’de Tarımsal Faaliyetler

Ülkemiz tarım alanları dünya ülkeleri sıralamasında Amerika’nın 1/10’unu ve AB ülkeleri sıralamasında ise 1/3’ü genişliğindedir. Buna karşın her yıl ortalama 1,8 milyon dekar (0.18 milyon ha) tarım alanı kullanılmamaktadır. Yalnızca 2002-2013 döneminde, Türkiye’deki toplam tarım alanı %10,4 küçülerek 26,6 milyon hektardan 23,8 milyon hektara gerilemiştir. 1,3 milyon ha tarım potansiyeline sahip alanın da işlemeye açılmadığı istatistiki olarak belirlenmiştir. Tarımda ekonomik olarak sulanabilecek alanların sadece %50’sinde sulu tarım yapılmakta, işlenen tarım arazilerinin ancak %59’unda, mera arazilerinin ise %64’ünde erozyon ile mücadele edilmektedir. Bununla birlikte, 4,2 milyon ha alan ise değişen oranlardaki tuzlanma nedeniyle verimliliğini kısmen ya da tamamen yitirmiştir. Türkiye üretim açısından değerlendirildiğinde, tüm dünyada, fındık, kayısı, incir, kiraz, vişne, ayva ve haşhaş tohumu gibi 7 üründe birinci, karpuz, kavun, çilek, pırasa, bal ve fiğden oluşan 6 üründe ikinci, mercimek, elma, salatalık, yeşil biber, yeşil fasulye, kestane, antepfıstığında ve koyun sütünden oluşan 8 üründe ise üçüncü sırayı almaktadır. Tarımsal üretimdeki tüm olumsuzluklara rağmen, toplam sebze üretiminin %3.5’ini üreterek dünya dördüncüsü, toplam meyve üretiminde ise %2.3’ünü karşılayıp dünya on birincisi olmuştur. Ancak son yıllarda ekili alanlardaki azalmaya bağlı olarak temel tahıllar, diğer bitkisel ürünler ve sebze üretiminde ciddi düşüşler yaşanmıştır. 2002 yılında 19,5 milyon ton olan buğday üretimi, 2013’te 17,9 milyon tonla bunun %8 altında kalmıştır. 2002-2013 döneminde patates, nohut, kuru fasulye, kırmızı mercimek üretiminde %20’nin üzerinde, tütün üretiminde %41, kütlü pamukta %11,5 düşüş gerçekleşmiştir.

2015 yılında toplam dünya GSYH sı cari fiyatlarla yaklaşık 73 trilyon dolardır. Bunun %80’i Türkiye’nin de 18. olarak içinde bulunduğu 20 ülke, %66’sı ise 10 ülke tarafından gerçekleştiriliyor (Tablo 2.1). Dünya katma değer üretiminin %24’ü ABD, %22’si AB, %15’i Çin, %1’i de Türkiye’de gerçekleşiyor. Katma değer Satın Alma Gücü Paritesi ile düzeltildiğinde dünya GSYH sı 114 trilyon dolara çıkmakta ancak dağılım fazla değişmemektedir. Katma değer %75’i yine genelde aynı 20 ülke, %60’ı ise 10 ülke tarafından, üretilirken sırasıyla Çin, AB, ABD ve Türkiye’nin payları %17, %17, %16 ve %1,4 olmaktadır. Türkiye sıralamada 17. olarak bir basamak atlamakta, Hindistan ise ABD ve Çin’den sonra dünyanın 3’üncü büyük ekonomisi olarak ortaya çıkmaktadır. Bu oran tarımda

katma deęerin azalmasından deęil, dięer sektörlerde katma deęerin daha hızlı artmasından ve tarım ürünlerinin giderek daha fazla işlenerek tüketilmesi nedeniyle GSYH hesaplamalarında tarımsal katma deęer yerine sanayi katma deęeri olarak tasnif edilmesinden dolayı giderek azalıyor. Toplam GSYH'nin %80'ini üreten ilk 20 ülke, tarımsal GSYH'nin da %66'sını oluşturmaktadır.

Tarımsal alanda nüfus ve istihdam verileri incelendiğinde ise; 7,1 milyar dünya nüfusunun %47'sini oluşturan 3,4 milyar kişi kırsal kesimde yaşamaktadır. Bu oran AB'de %25, Türkiye'de ise %27'dir. Dünya kırsal nüfusunun %65'i 10, %75'i ise 20 ülkede yaşamaktadır. Çin ve Hindistan dünya kırsal nüfusunun yaklaşık %45'ine ev sahiplięi yapmaktadır. Türkiye dünya kırsal nüfusuna katkıda 25'inci sırada yer almakta ve dünya kırsal nüfusunun binde 6'sını oluşturmaktadır. Dünyada 664 milyon kişi tarımda istihdam edilmektedir. Bu yaklaşık 2,5 milyar toplam istihdamın %30'una karşılık gelmektedir. Tarımda istihdamın %60'ı 2 ülke (Çin ve Hindistan), %88'i 10 ülke ve %94'ü Türkiye'nin de içinde bulunduğu 20 ülkede yoğunlaşmaktadır. Dünya nüfusunun yarısından fazlasının yaşadığı bu 20 ülke toplam dünya istihdamın da %77'ini sağlamaktadır. Tarımsal istihdamın toplam istihdam içinde %21 pay aldığı Türkiye kırsal istihdam büyüklüğünde dünyada 12'nci sırada yer almaktadır. AB ülkelerinde tarımsal istihdamın toplam istihdam içindeki payı %5'de kalmaktadır.

Türkiye İhracatçı Meclisi 2017 raporuna göre; gıda güvenilirlięi gelir, beslenme alışkanlıkları, yerel şartlar ve yönetim altyapısına göre bölgesel farklılık gösterir. Az gelişmiş ve gelişmekte olan ülkelerde üretici ve tüketici birbirine yakındır. Gıda işleme ve paketleme yaygın değildir ve taze birçok tarım ürünü pazarlarda, sokaklarda satılır ve ev dışında tüketilir. Bu ülkelerde gıda güvenilirliğini tehdit eden temel unsurlar şöyledir:

- Tarımda kimyasalların yanlış kullanımı,
- İşlem görmemiş ve temizlenmemiş atık suyun kullanımı,
- Üretimde hayvan gübresi veya kanalizasyon suyu kullanmak,
- Gıda ve et denetiminin olmaması,
- Yeterli soęutma, depolama gibi altyapının olmaması,
- Yetersiz temiz su kaynağı ve yetersiz hijyen.

Ülkeler geliştikçe ve küresel gıda ekonomisinin parçası oldukça bir taraftan gıda seçenekleri çeşit ve bulunabilirlik açısından zenginleşirken, dięer taraftan da gıda güvenilirlięi sorunları çeşitlenmekte ve çözümü zorlaşmaktadır.

Tablo 19: Meyve Üretim Miktarları-1 (ton/yıl)

YUMUŞAK ÇEKİRDEKLİLER	2002	2011	2012	2013	2014	2015	2016	2017
Armut	340.000	386.382	442.646	461.826	462.336	463.623	472.250	503.004
Ayva	110.000	127.767	136.577	139.311	107.243	112.900	126.400	174.038
Elma	2.200.000	2.680.075	2.888.985	3.128.450	2.480.444	2.569.759	2.925.828	3.032.164
Muşmula	4.600	4.323	4.606	4.651	4.134	4.205	4.252	4.352
Yenidünya	11.800	12.093	12.105	12.902	12.900	12.717	13.950	15.184
SERT ÇEKİRDEKLİLER								
Erik	200.000	268.696	300.046	305.393	265.490	279.761	297.589	291.934
İğde	4.700	4.905	4.896	4.666	4.093	4.270	4.520	4.460
Kayısı	315.000	650.000	760.000	780.000	270.000	680.000	730.000	985.000
Kızılcık	11.000	12.427	12.368	11.838	10.982	10.950	10.962	10.012
Kiraz	210.000	438.550	470.887	494.325	445.556	535.600	599.650	627.132
Şeftali	455.000	545.902	611.165	637.543	608.513	642.727	674.136	771.459
Vişne	100.000	182.234	186.443	179.752	182.577	183.500	192.500	181.874
Zerdali	37.000	26.138	35.483	31.609	8.210	16.100	19.050	21.653
Zeytin	1.800.000	1.750.000	1.820.000	1.676.000	1.768.000	1.700.000	1.730.000	2.100.000
TURUNÇGİLLER								
Portakal	1.250.000	1.730.146	1.661.111	1.781.259	1.779.675	1.816.798	1.850.000	1.950.000
Mandalina	590.000	872.251	874.832	942.226	1.046.899	1.156.365	1.337.037	1.550.469
Limon	525.000	790.211	710.211	726.283	725.230	750.550	850.600	1.007.133
Greyfurt	125.000	218.988	226.738	228.799	229.555	250.025	253.120	260.000
Turunç	3.000	2.170	2.132	2.592	2.158	2.135	2.250	2.124

Kaynak: TÜİK Bitkisel Üretim İstatistikleri

Tablo 20: 2009-2017 Yıllara Göre Türkiye Yaş Sebze Üretimi (ton/yıl)

ÜRÜNLER	2009	2011	2012	2013	2014	2015	2016	2017
Soğan (taze)	169.271	153.823	150.928	153.478	148.255	141.691	134.479	138.993
Soğan (kuru)	1.849.582	2.141.373	1.735.857	1.904.846	1.790.000	1.879.189	2.120.581	2.131.513
Sarımsak (taze)	22.229	21.445	25.768	27.930	25.089	24.356	25.987	26.328
Sarımsak (kuru)	83.134	79.203	79.433	87.037	91.000	94.867	109.161	121.805
Pırasa	251.120	246.144	229.359	240.391	223.303	231.678	227.172	208.239
Havuç	593.628	602.078	714.280	569.855	557.977	534.988	554.736	569.533
Şalgam	1.787	1.494	1.537	1.938	1.509	1.393	1.651	1.768
Pancar (kırmızı)	8.048	7.815	7.540	7.286	7.161	7.028	7.774	7.553
Kereviz (kök)	16.890	14.659	17.049	16.265	14.791	15.801	18.981	21.387
Turp (bayır)	16.524	15.564	15.067	19.484	21.938	14.944	14.109	14.444
Turp (kırmızı)	141.505	142.024	131.375	158.766	169.935	179.660	179.353	178.344
Domates	10.745.572	11.003.433	11.350.000	11.820.000	11.850.000	12.615.000	12.600.000	12.750.000
Hıyar	1.735.010	1.749.174	1.741.878	1.754.613	1.845.749	1.822.636	1.811.681	1.827.782
Acur	33.400	23.266	27.886	30.606	33.238	33.082	36.006	41.863
Biber (salçalık)	700.038	730.493	748.422	814.372	829.809	879.775	957.03	1.107.713
Biber (dolmalık)	384.273	364.930	383.213	398.470	391.009	393.109	418.435	420.904
Biber (sivri)	752.692	879.846	910.725	946.506	907.126	919.004	967.466	945.361
Bamya	38.432	36.662	36.001	33.545	33.103	30.574	29.529	28.536
Patlıcan	816.134	821.770	799.285	826.941	827.380	805.259	854.049	883.917
Kabak (sakız)	307.419	317.705	302.374	293.709	299.858	312.923	351.550	449.561
Balkabağı	82.552	93.099	93.612	95.076	93.672	95.363	96.268	89.737
Kabak (çerezlik)	21.971	32.396	32.144	35.586	36.331	41.612	42.181	41.326
Kavun	1.679.191	1.647.988	1.688.687	1.699.550	1.707.302	1.719.620	1.854.356	1.813.422
Karpuz	3.810.205	3.864.489	4.022.296	3.887.324	3.885.617	3.918.558	3.928.892	4.011.313
Bezelye	95.046	103.787	101.959	107.549	105.279	112.638	112.643	107.124
Fasulye	603.653	614.948	621.036	632.301	638.469	640.836	638.532	630.347

Kaynak: TÜİK Bitkisel Üretim İstatistikleri

Tablo 21: İyi Tarım Uygulamaları Verileri

Yıllar	İl Sayısı	Üretici Sayısı	Üretim Alanı	Üretim Miktarı (ton/yıl)
2007	18	651	53.607	149.693
2008	19	822	60.231	-
2009	42	6020	1.702.804	-
2010	48	4540	781.740	-
2011	49	3042	499.632	1.717.222
2012	47	3676	837.171	1.538.556
2013	56	8.170	985.099	1.599.636
2014	53	21.332	2.147.705	4.151.661
2015	61	39.740	3.465.695	3.271.239
2016	64	55.609	4.741.075	5.027.892
2017	64	72.236	6.247.107	6.898.749

Kaynak: TÜİK Bitkisel Üretim İstatistikleri

ii. Ulusal ve Bölgesel Düzeyde Gelecekteki Talebin Tahmini

Ülkemizde gıda ve tarım sektörü, insanların yeterli beslenmesi, beşerî sermayenin artırılması ve kırsal kesimde yaşayan nüfusun ekonomik olarak kalkınmasında ciddi katma değer sağlayan sektörlerindedir. Özellikle ülkemizin tarım potansiyelinin değerlendirilerek tarımsal ürünlerde israf oranının düşürülmesi yönünde tedbirler ileriki dönemlerde hızla büyüyen ülkemiz nüfusunun gıda ihtiyacının karşılanması için yeni teknolojilerin geliştirilmesi ihtiyacını beraberinde getirmiştir.

Ülkemizin ekolojik yapısı ve iklim koşulları değerlendirildiğinde yaş meyve ve sebze üretimi için uygun koşulları sağlamasına karşın mevcut potansiyelinin değerlendirilememesi ülkemiz tarım ekonomisini gelişimine olumsuz yansımıştır. Özellikle ihraç değeri olan ürünlerin yeterli muhafaza alanı bulamaması üretilen ürünlerin ticari değerini düşüren unsurlardan olmuştur. Mevcut sorunların çözümüne yönelik olarak; tarımsal ürünlerinin geliştirilmesi ve üretiminin artırılması yönlü devlet desteklerinin sayısını artırmıştır. Bu desteklemeler içerisinde soğuk hava deposu yatırımları ileriki yıllarda ülkemiz tarımsal üretim miktarının artırılmasında ve ihracatta hak ettiği değere ulaşmasında ve ülkemiz tarımsal politikalarında yer alan hedeflerin gerçekleştirilmesinde kilit rol oynayacaktır.

Ülkemizde gıda alanı başta olmak üzere soğuk hava depolarının yaygın olarak kullanıldığı alanlar aşağıda verilmiştir.

- Yaş meyve ve sebze sektörü,
- Gıda maddeleri işleme tesisleri,
- Süt ve süt ürünleri üretim sektörleri
- Deniz mahsulleri üretim sektörü
- Hijyenik Üretim Tesisleri

Fizibilite yatırımına konu olan soğuk hava deposu yatırımları, meyve ve sebze ürünlerini saklanmasına yönelik kullanılacağı öngörülmektedir. Adıyaman ilinin meyve ve sebze üretim rakamları incelendiğinde, ilde hem sebze hem de meyve üretim miktarlarının yüksek düzeyde olduğu görülmektedir.

İlde bulunan soğuk hava depoları genel itibariyle mevcut durumda işleme tesislerinde kendi ürünlerini depolayacak kapasitede olup, ilçede ise şu anda işler vaziyette olmayan bir adet soğuk hava deposu mevcuttur.

Tablo 22: Adıyaman İli Meyvecilik Verileri

	Ürün Adı (İlk 5 ürün)	2002 üretim (ton)	2017 üretim (ton)
1	Üzüm	26.482	76.734
2	Antep Fıstığı	1.127	10.440
3	Nar	319	9.672
4	Badem	398	4.593
5	Ceviz	543	2.646

Kaynak; TÜİK

Tablo 23: Adıyaman İli Sebze Üretim Verileri

	Ürün Adı (İlk 5 ürün)	2002 üretim (ton)	2017 üretim (ton)
1	Karpuz	47.285	96.891
2	Biber	3.938	18.985
3	Kavun	19.358	13.497
4	Hıyar	4.746	9.087
5	Domates	23.727	9.651

Kaynak; TÜİK

Adıyaman ilinin meyve ve sebze üretim potansiyeli bakımından verimli toprakları olmasına karşın üretilen ürünlerin hasat dönemindeki piyasa fiyatlarından satılmak durumunda kalınması çiftçiler açısından ekonomik olarak zarara yol açmaktadır.

Fizibilite konusu soğuk hava deposunda, her türlü meyve ve sebzenin uygun koşullarda, muhafazasına olanak sağlayacaktır. Gerger ilçesinde üretilen meyve ve sebzelerin ağırlıklı geleneksel yöntemlerle (hasat döneminde toplanıp satılması) pazara sunulduğu veya özellikle ihracata yönelik değerlendirilen kısmının Gaziantep bölgesindeki soğuk hava depolarında muhafaza edilerek ihraç edildiği gözlenmektedir.

6. MAL VE/VEYA HİZMETLERİN SATIŞ-ÜRETİM PROGRAMI

i.Satış Programı

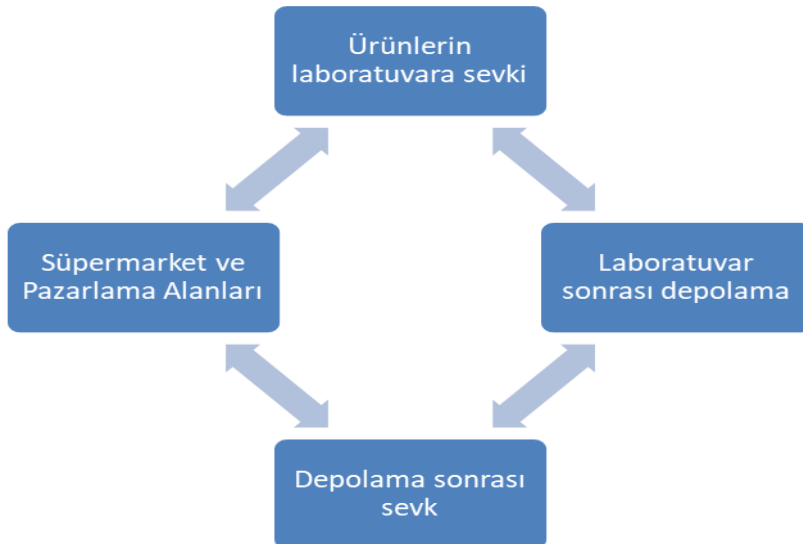
Hedef Kitle ve Sektör Özellikleri

Projenin 2 ana grup hedef kitlesi vardır. Öncelikli hedef grubumuz meyve ve sebzelerin depolanması ve pazarlanmasına yönelik tesis içerisinde tarım ürünleri üreten çiftçiler ve işletmelerdir. Yörede mevcut durumda üretilen tarımsal ürünler hasat sonrasında uygun koşullarda saklama yapılmaması ve zamanında tüketiciye ulaştırılmaması sonucunda bozulmalara uğraması ve çiftçilerin bu tür olumsuzlukları ortadan kaldırmak için ürünlerini katma değerinin altında pazara sunması yörede yetişen ürünlerin katma değerinin altında satışına neden olmaktadır. Tüm bu olumsuzlukları ortadan kaldırmak amacıyla ürünlerin hasat edildikten sonra kurulacak olan işletmede ürünlerin muhafazasına yönelik mümkün ürünleri gerekli, depolayacak ve paketleyerek pazara sunacak bir model ortaya konulmuştur. Proje ile birlikte kurulacak olan tesiste laboratuvar kurulumu da yapılarak ürünlerin kalite değerleri ölçülecek ve ihracat için gerekli altyapı oluşturulacaktır.

Adıyaman ili Gerger ilçesinde yapılacak olan yatırım ile; özellikle meyve ve sebzelerin muhafazası yapılacak ve bunun karşılığında çiftçilerden kira bedeli alınacaktır. Piyasa analizi, sektördeki genel kabuller ve uygulamalar, enerji fiyatlarındaki durum, sektörde çalışan depolar, Gerger ilçesinde bulunan üreticiler, ticaret yapanlar ve ihracatçı firmalarla anket, telefon ve/veya yerinde inceleme çalışmaları sırasında edinilen bilgiler, depoculuk konusunda çevrede faaliyet gösteren firmalar, sektördeki dengeleri iyi analiz edebilen depo makine-teçhizat üreticileri ve potansiyel olduğu tahmin edilen kişi/kurum ve kuruluşlarla yapılmış olan görüşmeler de dikkate alınarak soğuk muhafaza ortalama depo kirasının 80 kuruş TL/kg olacağı öngörülmektedir.

Kurulacak olan depolama tesisinde Gerger ilçesinde depolama ve dağıtım hizmetleri için en merkezi lokasyon olan 1370 m² kapalı alan planlanmaktadır.

Şekil 1: Soğuk hava deposu pazarlama modeli



ii. Üretim Programı

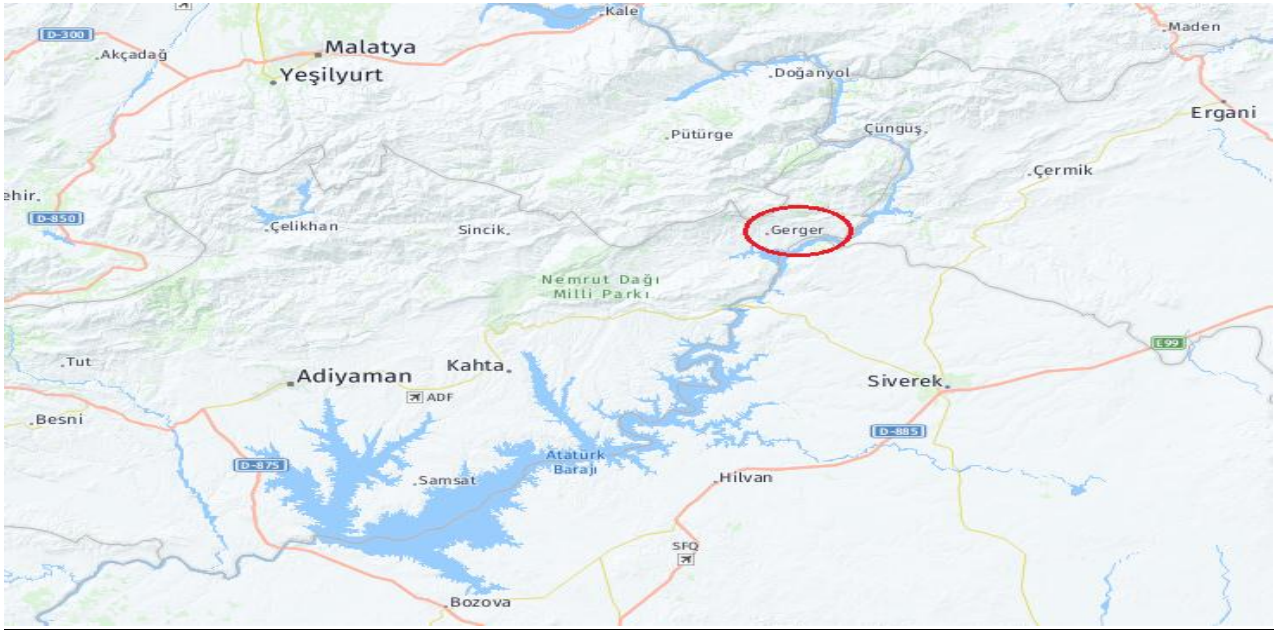
Soğuk hava deposunda, Gerger'deki tarımsal ürünlerin depolanması hizmeti verilecektir. Hizmet karşılığı kiralama ücreti tahsil edilecektir.

iii. Pazarlama Stratejisi (fiyatlandırma, tanıtım ve dağıtım)

Soğuk hava deposunda tarımsal ürünlerin ömrünün uzatılması aynı zamanda bir pazarlama stratejisidir. Ürünü, ilk hasat zamanı arz bolluğunda satmak fiyatlandırmanın da düşük olmasına sebep olmaktadır. Pazarlamada, ürünün doğru fiyatlanması önemlidir. Ürünün pazarlama için daha geniş bir zaman dilimine sahip olması da önemlidir. Soğuk hava deposu ile üretici ürünü hemen elinden çıkarmak zorunda kalmamaktadır. Ürünün depoda tutulması için tahsil edilecek ton başına yıllık 960 TL ise ürünün daha yüksek fiyata daha geniş bir takvimde satılmasına imkân tanıyan katma değer karşılığında alınan hizmet ücretidir. Soğuk hava deposunun tanıtımı için ziraat odası ve belediye ile üretici birliklerine ve çiftçilere tanıtım faaliyetlerinin yapılması planlanmaktadır.

7. PROJE YERİ/UYGULAMA ALANI

i. Fiziksel ve coğrafi özellikler



Coğrafi Yerleşim:

Adiyaman'ın genel yüzölçümü 7.614 km². olup, bunun 702 km²'sini Gerger ilçesi kaplamaktadır. Adiyaman'ın kuzeydoğusunda yer alan Gerger kuzeyinde Malatya'nın Pötürge ilçesi; doğusunda Diyarbakır'ın Çüngüş ve Çermik ilçesi ve Şanlıurfa'nın Siverek ilçesi; güneyinde Kahta; batısında Sincik ilçeleri ile sınırdır. İlçenin doğu ve güney sınırını Fırat Nehri üzerinde yapılan Atatürk Baraj Gölü çizmektedir. Yerleşmenin dağılımına bakıldığında ilçede şehirleşme kriterlerini içerisinde bulunduran ilçe merkezi dışında kalan alanlar kırsal alan karakteristik özelliklerini içerisinde barındırmaktadır. İlçenin yerleşim düzeni büyük ölçüde dağınık olup belirli bir dağılım düzeni olmadığı görülmektedir. Yerleşim yerlerinin

dağılımda genel olarak dağ eteklerinde ve yamaç kesimlerinde dizi halinde sıralandığı görülmektedir. Fırat nehri kıyısına yakın alanlarda ise yerleşim alanlarının diğer alanlara göre daha kısıtlı olduğu görülmüştür. (Bakırcı, 2017)

Yerleşim birimlerini yoğunluklu olarak yörenin orta ve güney kesimlerinde yoğunlaşmaktadır. Bu alanlar köy niteliğinde olup, yerleşim birimleri genellikle bir dağ eteğinde ve su kaynağına sahip alanlardadır.

Yörenin kuzey ve kuzeydoğu bölümlerinde ise Gerger'in coğrafi özellikleri neticesinde olumsuz koşullar ortaya koymasının da etkisiyle yerleşme yerlerinin azaldığı görülmekte ve bu kısımlarda yer alan köylerin nüfusların diğer köylere göre daha düşük düzeyde olmaktadır.

Gerger ilçesinde yerleşim alanları ise bu açıdan kırsal ve merkezi olarak şehirselleşmiş olarak konumlandırılmıştır. İlçenin şehirselleşmiş özellikleri taşıyan alanları merkez mahalleridir. Fırat nehri ve Atatürk Barajı Gölü, Adıyaman ilinin kuzeydoğuya uzanan Gerger ilçe sınırlarının büyük bir bölümünü belirlemektedir. İlçe, kuzeydoğuda Fırat nehri, Doğu, Güneydoğu ve Güney kesimlerinde ise Atatürk Barajı Gölüyle çevrilidir. Kuzeyde ise Güneydoğu Torosların bir kolu olan Malatya dağlık kütesinin su bölümü hattı doğal sınır görevi görmektedir.

İlçenin coğrafi özellikleri, ilçenin idari sınırlarının aynı zamanda büyük ölçüde doğal sınırlar olmasına da beraberinde getirmiştir. Bu bakımdan ilçe idari sınırları aynı zamanda çalışma sahasının sınırlarını oluşturmaktadır.

Gerger ilçesinde bulunan yaylalar Çet, Kürdek, Ovacık, Kımıl Dağı ve Beyaz Çeşme yaylalarıdır. İlçenin 5 km. uzağında Eskikent Köyü'nün kuzeyinde Murfan mağaraları da bulunmaktadır.

Gerger ilçesi; il merkezine 105 km. uzaklıkta ve ulaşım karayolu ile yapılmaktadır. Karayolu ağı ise; Adıyaman, Kahta, Narince, Gerger ve Gölyurt' a kadar gitmektedir. Yol asfalttır. Gölyurt karayolunun 18 Km. 'si stabilize edilmiştir. İklimi; kışları soğuk, yazları sıcak ve kuraktır. Bu özellikleri ile Akdeniz iklimi ve kara iklimine sahiptir. Gerger ilçesinin kuzey bölümleri birinci derecede deprem bölgesidir. Güney kesimleri ise ikinci derece deprem kuşağındadır.

İlçenin topografik yapısı itibariyle dağlık alan ve yamaç sahaları daha fazla öne çıkmaktadır. İlçe merkezi deniz seviyesinden 770 m yükseklikte konumlanmış bulunmaktadır. Bu saha dağlık alanlar ile daha az yükseltiye sahip olan kesimler arasında yer aldığından ortalama bir yükseklik olarak da değerlendirilmektedir. (Bakırcı, 2017)

İlçe, Türkiye'nin en önemli sıradağlarından Toroslar'a dâhil olup, yüksek zirvelere sahip bulunmaktadır. Genel olarak Malatya Dağları adıyla anılan Torosların güney yamaçlarını oluşturan bu kesiminde, Gerger yöresi sınırları içinde en yüksek nokta Karagevan Tepesi (2241 m)'dir. Kımıl Dağı (1977 m) ise diğer bir zirve alanıdır.

İlçe, kuzey kesiminde olan Toroslar dolayısıyla eğim değerleri de yüksek bir karakteristik özelliğindedir. Bu sebeple oluşan eğim, yerleşme ünitelerinin konumlanması, sahalarının genişlemesi, yol, enerji ve iletişim gibi altyapı hizmetlerinin yerine getirilmesini zorlaştırıcı bir faktörlerdendir. Türkiye ana hatları itibariyle eğim değerlerinin oldukça yüksek olduğu bir bölge niteliğindedir.

İlçenin iklim özellikleri:

İlçenin iklim şartları kışları soğuk, yazları sıcak ve kuraktır. Bu özellikleri ile Akdeniz iklimi ve kara iklimine sahiptir. Gerger şehrinde sıcak ve ılıman iklim görülmektedir. Kış aylarında yaz aylarından çok daha fazla yağış düşmektedir. Gerger ilinin yıllık ortalama sıcaklığı 15.7 derecedir. Yıllık ortalama yağış miktarı: 524 mm'dir. Ocak ayında sıcaklık en düşük seviyededir. Yılın en kurak ayı 2 mm yağışla Temmuz'dur.

İlçenin doğu-batı yönündeki hava kütlelerinin etkisinin azalmasıyla birlikte iklim özelliklerinde giderek karasallaşma ve kuraklaşma söz konusu olurken, kuzey-güney yönlerde, özellikle ova kesimlerinden plato sahalarına, oradan da dağlık kesime geçilirken sert bir iklim tipine sahiptir. Bu durum dağlık sahalarda iklimin özellikle yazları sıcak, kışları ise çok soğuk olmasına, yağışların ise büyük ölçüde kar şeklinde düştüğü bir karakter kazanmasına zemin hazırlamaktadır. İlçede farklılaşan yerel iklim özelliklerine rastlanmaktadır. Fırat nehri vadisine yakın kesimlerde Atatürk Barajı gölünün etkisiyle nemli ve ılıman bir iklim görülmekte dağlık alanlarda sıcaklık ve yağışın azaldığı bir iklim hâkimdir. Bu durum, belirtilen yüksek kesimlerde kar yağışının düşme ve yerde kalma süresinde de bir artışa neden olmaktadır.

Yörede yıllık toplam 843 mm. Yağış düşmüş olup, bu yağış tutarıyla yıllık ortalama 643 mm (DSİ, 2016) yağış alan Türkiye ortalamasının oldukça üzerindedir. İlçede yağış büyük bir bölümüyle kış aylarında gözlenmekte, yaz aylarında ise neredeyse hiç yağış almamaktadır. En fazla yağışın Ocak ayında düştüğü sahada, bu dönemi Aralık ve Şubat ayları takip etmektedir.

İlçenin Toprak ve Arazi Yapısı:

İlçe çeşitli özelliklere sahip toprak yapısına sahiptir. İlçede en fazla toprak yapısına sahip toprak grubu kahverengi topraklardır. Bu toprak yapısı genel itibariyle kurak ve yarı kurak yapıya sahip iklimlerde görülen toprak yapısı olarak önümüze çıkmaktadır. Üzerlerinde yer alan bitki örtüsü çoğunlukla çalılıklardan ve kısa otlardan oluşmaktadır. Toprak yapısında kalsiyum bulunan bu topraklar bitki besinleri açısından zengin sayılmakta bu durumda tarımsal alanda yapılan üretim için verimli bir toprak yapısına sahip olduğu sonucu çıkarılmaktadır.

Kahverengi topraklar grubunu bu toprak gurubunu %30,4 ile kireçsiz kahverengi orman topraklarını takip etmektedir. Üst kısımları yumuşak alt kısımları ise daha sert olan bu topraklar da üzerlerindeki bitki örtüsü çalı ve ot formasyonlarıyla birlikte fundalıklardır. Kahverengi orman toprakları da öne çıkan bir diğer toprak gurubunu teşkil etmektedir. İntazonal topraklar grubuna giren bu topraklar içeriğinde kireç oranı yüksek olan topraklardır. Katmanları tam olarak oluşmamış olan bu topraklar yöre toplam toprak varlığının %23,3'ünü oluşturmaktadır.

İlçe geneline bakıldığında yörenin kuzeydoğu kesimi bütünüyle kireçsiz kahverengi orman topraklarıyla kaplıdır. Gerger yöresinde büyük toprak grupları genel hatlarıyla kuzeyden güneye doğru kireçsiz kahverengi topraklar, kahverengi orman toprakları ve kahverengi topraklar olarak sıralanmaktadır.

Gerger yöresi sahip olduğu fiziki dezavantajlar nedeniyle arazi kabiliyeti açısından ağırlıklı olarak engebeli bir yapıya sahiptir. Düz araziler genel olarak ilçenin merkez alanlarında olup, eğimli araziler kırsal alanlarda ağırlıklı durumdadır.

Tablo 24. Gerger Arazilerinin Kullanımına Göre Sınıflandırılması

Arazi Şekli	Alan (ha)	Pay (%)
Fundalık	28.104	45
Mera	19.937	32
Kuru Tarım	13.141	21
Bağ	890	1
Sulu Tarım	634	1
Orman	450	1
Toplam	63.156	100

Kaynak; Muzaffer Bakırcı; Gerger Yöresi Coğrafyası Syf;88

İlçenin Bitki örtüsü

Kış aylarında yağış değerlerinin yüksek olması ve özellikle kar yağışı şeklinde düşmesi, dağlık sahanın yüksek kesimlerinde hayvancılık faaliyetine olanak sağlayan doğal bitki örtüsünün canlanmasına, akarsuların debilerinin yükselmesine zemin hazırlamakla birlikte, yaz aylarında yaşanan kuraklık tam tersi bir etki yaratmakta ve özellikle ot formasyonu şeklinde doğal bitki örtüsünün hızla sararmasına ve kurumasına yol açmaktadır.

Gerger yöresi konumu itibarıyla bir dağlık alanda yer almasına karşın, genel olarak dağlık alanların doğal bitki örtüsü (orman) açısından zengin olması kaidesine pek uymamaktadır. Her ne kadar yöre genelinde yer yer yoğunlaşan bir doğal bitki örtüsü alanı görülse de genel olarak özellikle orman sahası açısından fakir bir mekân olarak değerlendirilebilir. Yörede yer yer meşe topluluklarına rastlanmakla birlikte gür bir doğal bitki örtüsünden söz etmek güçtür. Diğer taraftan dağlık sahanın yüksek kesimlerinde özellikle yamaç ve yayla sahaları önemli çayır ve mera arazileri karakteri taşımaktadır. Bu sahalar yörede sadece hayvanların otlatılması suretiyle beslenmesi değil, aynı zamanda kışlık ot elde edilmesi konusunda da imkân sunmaktadır.

İlçede Su Kaynakları:

İlçede Beşgöze, Cevizpınar, Çobanpınarı, Gölyurt, Gözpınar, Güzelsu, Sutepe ve Yağmurlu gibi köyler su yönünden zengindir. Avacık yaylasının batısında, Kurdek yaylasının doğu bölümünde yer yer yüzeye çıkan kaynakların varlığı, burada tarımsal üretimde kullanılmak üzere bir su rezervinin sağlanmasını mümkün kılmıştır. Suyun yetersiz olduğu mevsimde ise havuzlar oluşturulmak suretiyle kuraklığın olumsuz etkileri bertaraf edilmeye çalışılmaktadır. Kurdek yaylasında özellikle yaz aylarında kuraklık yüksek düzeylere çıkmakta tarım yapılan arazilerin sulanması bakımından oluşturulmuş havuzlar hayati önem taşımaktadır.

ii.Ekonomik ve Fiziksel Altyapı

Gerger'de su ve elektrik sorunu olmamakla birlikte doğalgaz şebekesi bulunmamaktadır. Gerger'e ulaşım asfalt yol ile sağlanabilmektedir. Bazı uzak köylerin ulaşımı, dağlık arazi yapısından dolayı zordur. Haberleşme sisteminde bir sorun bulunmamaktadır. Gerger Belediye Başkanı'nın mülakatta dile getirdiği üzere ilçede demirci, elektrikçi gibi küçük esnaf dışında herhangi bir sanayi işletmesi bulunmamaktadır.

iii.Sosyal Altyapı

Gerger nüfusu yıllar içinde düşüş göstermektedir. Bu durum, Gerger'in dışa göç verdiği anlamına gelir.

Tablo 25. Gerger Nüfusu

Yıl	Nüfus
2007	25.811
2008	25.769
2009	25.440
2010	24.622
2011	23.826
2012	22.526
2013	21.458
2014	20.368
2015	19.561
2016	18.785
2017	18.244
2018	19.035

Kaynak TÜİK

Nüfus istatistiklerinde Gerger nüfusunun çoğunlukla köylerde yaşadığı, kentleşme oranının düşük olduğu, bu bağlamda tarımsal ve hayvansal ekonominin Gerger için ne kadar önemli olduğu görülmektedir. Ayrıca yıllar içinde Gerger nüfusunun azaldığı görülmektedir. Gerger ekonomisinin istihdam yaratacak projelere ihtiyacı olduğu, göçün yatırım projeleri ile engelleneceği düşünülmektedir.

Tablo 26. Gerger Nüfus Verileri, Şehirleşme Oranı

	Köy Nüfusu	Şehir (Mahalle) Nüfusu	Toplam Nüfus	Köy Nüfus Oranı (%)	Şehir Nüfus Oranı (%)
2007	21.752	4.059	25.811	84,3	15,7
2008	22.297	3.472	25.769	86,5	13,5
2009	22.198	3.242	25.440	87,3	12,7
2010	21.387	3.235	24.622	86,9	13,1
2011	20.637	3.189	23.826	86,6	13,4
2012	19.361	3.165	22.526	85,9	14,1
2013	18.271	3.187	21.458	85,1	14,9
2014	17.377	2.991	20.368	85,3	14,7
2015	16.652	2.909	19.561	85,1	14,9
2016	15.936	2.849	18.785	84,8	15,2
2017	15.443	2.801	18.244	84,6	15,4
2018	15.430	3.605	19.035	81,1	18,9

Kaynak TÜİK

Gerger'de nüfus bağımlılık oranı %43'tür.

Tablo 27. Gerger Nüfus Dağılımı

Gerger İlçesi	2018	
	Nüfus Miktarı (kişi)	Oran (%)
0-14	5.720	30
15-64	10.856	57
65+	2.459	13
Toplam	19.035	100

Kaynak TÜİK

iv. Kurumsal Yapılar

Gerger’de bütün bakanlıkların taşra teşkilatları bulunmaktadır.

v. Çevresel Etkilerin Ön-değerlendirmesi

Kurulacak işletmenin kapasitesi Çevresel Etkilerin Değerlendirmesi raporuna tabi değildir. Kurulum aşamasında “ÇED gerekli değildir” raporu alınarak işlemler devam ettirilecektir.

vi. Alternatifler, Yer Seçimi ve Arazi Maliyeti (kamulaştırma bedeli)

Projenin Gerger ilçesinde Gerger Belediyesi’ne ait arazilerde yapılması planlanmaktadır. Arazi için kamulaştırma bedeli öngörülmektedir.

8. TEKNİK ANALİZ VE TASARIM

i. Kapasite Analizi ve Seçimi

Kapasite belirleme aşamasında Gerger ilçesinde 53 tarımsal üretici ile görüşülmüştür. Ayrıca Adıyaman’daki 3 soğuk hava deposu incelenmiştir. Ankete cevap veren 50 kişi, Gerger’de soğuk hava deposu kurulması için talepte bulunmuştur. Ankete her bir üreticinin ortalama 30 ton ürün depolama ihtiyacı duyduğu tespit edilmiştir. Toplam 1500 ton soğuk hava depolama talebi alınmıştır. Yapılan yüz yüze görüşmeler neticesinde katılımcıların %90’ı tarımsal ürünlerin ortak bir noktada depolanması yoluyla ürünlerin israfının azaltılması ve pazara daha uzun süre ürün tedarik etme imkânının sağlanması yönünde görüş belirtilmiştir. Ürünlerin soğuk havada depolanması için en uygun kapasite hem ilçenin tarımsal üretim verileri, hem sahadaki görüşmeler hem de örnek soğuk hava depo kurulum raporları irdelenmiştir. Gerger’de tarımsal ürünlerin muhafaza edilmesi amacıyla 950 m²soğuk hava deposu (+4), 40m² ön soğutma, 30m² şoklama, 150 m²donuk (-18), 200m² ofis laboratuvar ve ürün kabul bölümlerinden oluşan toplam 1370m² kapalı alan soğuk hava deposunun en optimal kapasite olduğu belirlenmiştir.

ii. Alternatif Teknolojilerin Analizi ve Teknoloji Seçimi

Soğutma, ürünün normalden daha uzun süre saklanmasına imkân tanır. Böylece sıcaklık ve bağıl nem sabit tutularak ürünlerdeki organizmaların yavaşlaması (olgunlaşma ve bozulma vb.) sağlanır. Planlanan projede atmosfer kontrollü soğutma sistemi tercih edilecektir. Alternatif soğutma sistemi ise merkezi soğutmadır. Merkezi soğutmanın kullanıldığı normal soğuk hava depolarında özellikleri kaybolabilir (büzüşme, su kaybı, renk kaybı vb.). Atmosfer

kontrollü soğutma sisteminde sebze ve meyvenin dışarı karbondioksit vermesi engellenir. Böylece depolanan sebze ve meyve solunumu engellenir. Solunumu engellenen sebze v meyve olgunlaşma ve bozulma süreçleri yaşamaz. Atmosfer kontrollü soğutma, merkezi soğutmaya göre hem ürünün 4 kat daha uzun süre depolanmasına imkân tanır hem de kurulumu daha kolaydır.

iii. Seçilen Teknolojinin Çevresel Etkileri, Koruma Önlemleri ve Maliyeti

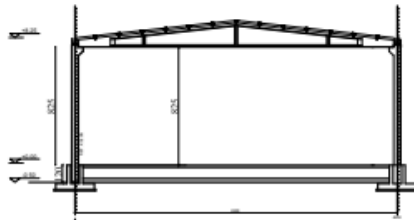
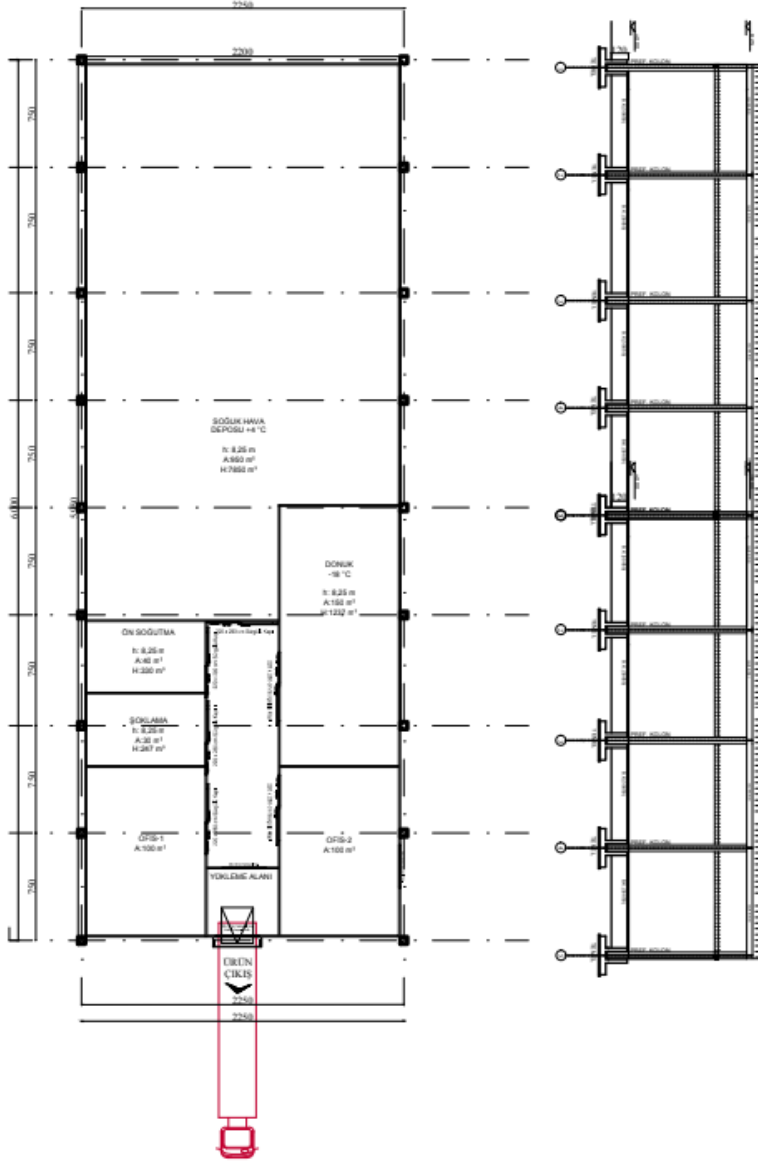
Seçilen teknolojinin veya işletme atıklarının çevreye olumsuz bir etkisi bulunmamaktadır.

iv. Teknik Tasarım

İşletme'nin Gerger ilçesinde 1370 m² kapalı alan olarak kurulması, ilçedeki tarımsal üretimin sezonda ve sezon dışı depolanması amaçlanmaktadır. Kamu tarafından tahsis edilecek arazinin ilave maliyet oluşturmayacak şekilde bir zemine ve uygun yükseltiye sahip olması önerilmektedir.

Soğuk hava deposunun soğuk odalardan (+4), donuk odadan (-18), ön soğutma odasından ve şoklama odasından oluşması planlanmaktadır.

ADYAMAN İLİ GERGER İLÇESİ
TARIMSAL ÜRÜNLERİN MUHAFAZA EDİLMESİ AMACIYLA
8250 M3 HACİMLİ 1500 TON KAPASİTELİ
SOĞUK HAVA DEPOSU



950 M2 SOĞUK HAVA DEPOSU
ÖN SOĞUTMA ALANI 40 M2
ŞOKLAMA ODASI 30 M2
DÖKÜM ALANI 150 M2
OFİS 200 M2
TOPLAM İNŞAAT ALANI.1370 M2

Depoya gelen ürünün kabulü, kontrol ve laboratuvar testinin uygulanması, tasnif sonrası ön soğutmada dinlendirmeye veya şoklamaya yönlendirilmesi planlanmaktadır. Ön soğutmaya giden ürün sonrasında soğuk hava deposuna, şoklamaya giden ürün sonrasında donuk odaya yönlendirilecektir.

Depo için hacim ve ağırlık iki ölçüm çeşididir. Bu yüzden bu tesisin kapasitesinin hacim olarak da belirtilmesi tercih edilmelidir. Depo yüksekliğinin 7,5 metre olması planlanmaktadır. Depo hacminin ise 8250 metreküp (1500 ton) olması öngörülmüştür.

Soğuk hava deposu sistemlerinde kompresör, buharlaştırıcı, yoğuşturucu, genişleme valfi, endüstriyel paneller, basınç dengeleme valfi, ısı yalıtımı sağlayan kapılar, amonyak ve freon gazı gibi soğutma elemanları kullanılacaktır.

v. Yatırım Maliyetleri

İnşaat maliyet hesabında Çevre ve Şehircilik Bakanlığı tarafından 16 Mart 2019 tarihinde resmî gazetede açıklanan Yapı Yaklaşık Birim Maliyetleri kullanılacaktır. 3.Sınıf Yapılar A Grubu Yapılar yani Soğuk Hava Depoları için açıklanan birim maliyeti 980 TL/m²'dir.

Tablo 28. 2019 Yılı Yapı Yaklaşık Birim Maliyetleri

Sınıfı	Maliyet(□/ m ²)
1A Grubu Binalar	185 □
2B Grubu Binalar	590 □
3A Grubu Binalar	980 □

2019 yılı metrekare birim maliyet hesabı ile:

Tablo 29. Soğuk Hava Depo İnşaat Gideri

Binalar	Sınıfı	Birim Maliyeti (□)	İnşaat Alanı (m ²)	Toplam Maliyet (□)
Tarımsal Endüstri Yapıları	3A	980	1.370	1.342.600

İşletmede kullanılacak makine teçhizat belirlenirken sadece zorunlu olanların alınacağı öngörülmüştür. 1500 ton ürün depolama için tesis edilmiş soğuk hava deposunda ihtiyaç duyulan makine ve yardımcı ekipman giderleri hesaplanmıştır. Makine fiyatlarına KDV dâhil değildir. 5. bölge teşviklerine başvurulması durumunda Gerger'deki yatırımların KDV muafiyet bulunmaktadır.

Makine Adı	Miktar	Birim Fiyat (□)	Tutarı (□)
Duvar Paneli 150mm (m2)	3200	162	518.400
Yalıtımlı depo kapısı	5	7.800	39.000
Soğuk Depo Paneli (+4)	4	49.500	198.000
Şoklama Paneli	1	115.800	115.800
Ön Soğutma Paneli	1	98.000	98.000
Donuk Oda Paneli (-18)	2	47.800	95.600
Jeneratör (65 Kva)	1	162.000	162.000

Forklift	1	67.000	67.000
Raf Sistemleri (5 oda)	1	92.500	92.500
PVC Perde	5	1.320	6.600
Yüksek Gerilim Malzemesi	1	148.000	148.000
Muhtelif Laboratuvar Gereçleri	1	135.000	135.000
TOPLAM			1.675.900

9. PROJE GİRDİLERİ

i.Girdi İhtiyacı (ham ve yardımcı maddeler)

Soğuk hava deposunda muhafaza edilecek ürünler Gerger'deki üreticilere ait olacağından hammadde ya da yardımcı madde gideri öngörülmemektedir.

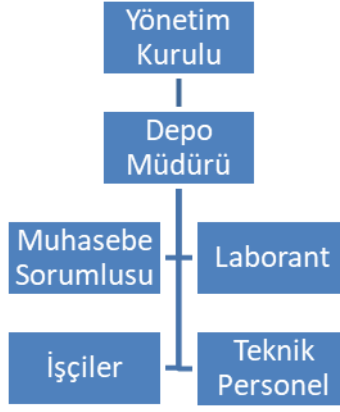
ii. Girdi Fiyatları ve Harcama Tahmini

Soğuk hava deposunda muhafaza edilecek ürünler Gerger'deki üreticilere ait olacağından hammadde ya da yardımcı madde gideri öngörülmemektedir.

10. ORGANİZASYON YAPISI, YÖNETİM VE İNSAN KAYNAKLARI

i. Kuruluşun Organizasyon Yapısı ve Yönetimi

Kuruluş kooperatif statüsünde faaliyet gösterecektir. Gerger ilçesinde badem üretimi gerçekleştiren çiftçilerin ortak üretim modeli ile bir araya gelmesi amaçlanmaktadır. Üretimin, tasnifin, paketlemenin ve pazarlamanın profesyonel çalışanlar tarafından yürütülmesi planlanmaktadır. Yapılan anket çalışmasına katılanların %87'si Gerger'de üretim odaklı kooperatiflerin olmasının size sosyal ve ekonomik olarak katkı sağlayacağını düşünmektedir. Kooperatifler hem sivil toplum kuruluşu ve hem anonim şirketi gibi hareket eden tüzel kişiliklerdir. Kooperatifler yönetim kurulu ve üyeleri tarafından temsil edilir. 10.05.1969 tarih ve 13195 sayılı kanunla kooperatiflerin çerçevesi çizilmiştir. Kurulacak kooperatife hisse payı ödemesi yani kooperatif öz sermayesinin çiftçilerin ödediği paylardan oluşması planlanmaktadır.



Şekil 2. Organizasyon Yapısı

ii. Organizasyon ve Yönetim Giderleri

Organizasyon ve yönetim giderleri olarak öngörülen genel giderler şunlardır:

Tablo 30. Genel Giderler

Genel Giderler	Tutar (₺)
İletişim Giderleri	5.000
İdari ve Sosyal Binaların Tefrişatı	7.000
İş Elbiseleri	2.000
Çeşitli Demirbaşlar	12.000
TOPLAM	26.000

iii. İnsan gücü İhtiyacı ve Tahmini Giderler

Yönetim kurulu başkanı ve üyelerine huzur hakkı olarak brüt maaş ödemesi yapılacaktır. Yapılacak maaş ödemesi personellere yapılan ödemeler gibi SGK 4A statüsünde olacaktır.

Tablo 31. Yönetim Kurulu Giderleri

Yönetim Kurulu	Kişi Sayısı	Aylık Maaş (□)	Çalışma	Yıllık Tutarı (□)
Başkan	1	5.000	12	60.000
Üyeler	4	3.500	12	42.000
TOPLAM				102.000

Tesiste 9personelin çalışması öngörülmüştür.

Tablo 32. Personel Giderleri

Personel	Kişi Sayısı	Aylık Maaş (□)	Çalışma	Yıllık Tutarı (□)
Depo Müdürü	1	5.000	12	60.000
Laborant	1	3.000	12	36.000
Muhasebe Sorumlusu	1	3.000	12	36.000
Teknik Personel	1	2.800	12	33.600
İşçi	5	2.500	12	150.000
TOPLAM				315.600

11. PROJE YÖNETİMİ VE UYGULAMA PROGRAMI

i. Proje Yürütücüsü Kuruluşlar ve Teknik Kapasiteleri

Fizibiliteye konu proje Gerger Belediye tarafından sunulmuştur. Tesisin kurulumunun Gerger Belediyesi tarafından yapılması ve tesisin kurulması planlanana kooperatif tarafından yönetilmesi planlanmaktadır. Gerger Belediyesi merkezi bütçeden pay alan tüzel bir kişiliktir. Planlanan yatırımın, ortak işletme modeli çerçevesinde üreticilerin bir araya gelmesiyle gerçekleşmesi planlanmaktadır. Tesisteki üretim, kooperatif teşekkülü ile faaliyete geçecektir. Kooperatif, yönetim kurulu ve üyelerinden oluşur. Üreticilerin ortak üretim modeli çerçevesinde kooperatif kurması amaçlanmaktadır. Yönetim kurulu yatırım ve tesis kurulum sürecini sevk ve idare edecektir. Kooperatifin öz sermayesinin, çiftçilerin ödediği ve pay sahibi olduğu sermayelerden oluşması amaçlanmaktadır.

ii. Proje Organizasyonu ve Yönetim (karar alma süreci, yapım yöntemi vb.)

Gerekli başvuru ve izinlerin alınmasına müteakip proje çizimi yaptırılacak, makine ekipman alımına karar verilecek, inşaat işleri başlayacak ve makine montajı yaptırılacaktır. İzin süreci hariç diğer işlemler için hizmet alımı yapılacaktır. Mimari, statik, elektrik ve mekanik projeleri ilgili mimar ve mühendislere yaptırılacaktır ve proje çizim giderleri inşaat giderlerine dâhil edilmiştir.

iii. Proje Uygulama Programı

Aktiviteler/Aylar	1	2	3	4	5	6	7	8	9	10	11	12
Gerekli İzinlerin Alınması												
Proje Çizimi												
İnşaat İşleri												
Makine ve Ekipman Alımı												

Makine ve Ekipmanın Montajı												
Birliklere Üyelikler												

12. İŞLETME DÖNEMİ GELİR VE GİDERLERİ

i. Üretimin ve/veya Hizmetin Fiyatlandırılması

Kurulacak depo, tarımsal üreticilere uygun depolama hizmeti sunacaktır. Ürünü daha uzun süre muhafaza etmek isteyen, ürünü arz bolluğunda düşük fiyata değil sezon sonrası satmak isteyen, ihracat için ürün tedarik eden firma ve kişilerin soğuk hava depoculuk hizmetinden faydalanması amaçlanmaktadır. Belirli bir kira bedeli karşılığında ürün depo etmek isteyenler için hesaplanan ücret 80 TL /ton-aydır.

ii. İşletme Gelir ve Giderlerinin Tahmin Edilmesi

Kurulması planlanan soğuk hava deposunun gelir kaynağı yıllık 960 TL/ton depolama ücretidir.

TCMB tarafından her ay beklenti anketi yayınlanmaktadır. Bu ankette reel sektör ve finansal sektör temsilcileri ile profesyonellere enflasyon beklentileri sorulmaktadır. Nisan 2019 anketinde yer alan 1 ve 10 yıllık beklenti ortalamaları alınarak, depolama ücretine enflasyon artışı yansıtılmıştır.

Tablo 33. Depolama Geliri

	1. yıl	2. yıl	3. yıl	4. yıl	5. yıl	6. yıl	7. yıl	8. yıl	9. yıl	10. yıl
Soğuk Ürün Depolanması (ton)	1.500	1.500	1.500	1.500	1.500	1.500	1.500	1.500	1.500	1.500
Depolama Ücreti (□/ton-yıl)	960	1.056	1.162	1.278	1.406	1.546	1.701	1.871	2.058	2.264
Toplam Depolama Geliri (□)	1.440.000	1.584.000	1.742.400	1.916.640	2.108.304	2.319.134	2.551.048	2.806.153	3.086.768	3.395.445

Depo için herhangi bir hammadde veya yardımcı madde alımı yapılmasına ihtiyaç bulunmamaktadır.

Elektrik Giderleri

Soğuk hava deposundaki makine ve ekipmanların çalıştırılması ve aydınlatma için planlanan trafo gücü 650 kVAdır. Günlük 200 kWh elektrik tüketimi hesaplanmıştır. Yıllık elektrik gideri 172.000 TL öngörülmüştür ve hesaplamalarda kullanılmıştır.

Su Gideri

Yıllık 7.000 TL su gideri öngörülmektedir.

Bakım Onarım Giderleri

Bakım ve onarım gideri olarak makine toplam fiyatının %4'ü ve bina inşaat değerinin %1,5'u dikkate alınmıştır. Bakım ve onarım gideri 87.175 TL'dir.

Tablo 34. Bakım ve Onarım Gideri

	Oran (%)	Yatırım Tutarı	Hesaplanan Bakım Onarım Gideri (□)
İnşaat	1,5	1.342.600	20.139
Makine	4	1.675.900	67.036
TOPLAM			87.175

İşçilik ve Personel Gideri

Tesisin organizasyonu ve işleyişi için 1 yönetim kurulu başkanı, 4 yönetim kurulu üyesi, 1 depo müdürü, 1 muhasebe sorumlusu, 1 laborant, 1 teknik personel, 5 işçi görev alacaktır. Toplam işçilik ve personel giderleri yıllık 417.600 TL'dir.

Kira Giderleri

İşletme için kira gideri öngörülmemiştir.

Genel Yönetim Giderleri

Mali müşavirlik işlemleri bu bölümde takip edilecektir. Yıllık 5.000 TL gider öngörülmüştür.

Amortisman Giderleri

Tablo 35. Yıllık Amortisman Gideri

Sabit Kıymet Türü	Sabit Kıymet (□)	Oran (%)	Süre (yıl)	Yıllık Amortisman (□)
İnşaat	1.342.600	2	50	26.852
Makine - Ekipman	1.675.900	10	10	167.590
TOPLAM				194.442

Genel Giderler

Genel gider olarak 34.600 TL gider öngörülmüştür.

Sigorta Giderleri

Makine ve ekipman toplam giderlerin %3'ü, bina ve yardımcı işletmelerinin toplam bedelinin %3 ve çalışanların brüt maaşlarının %30'u sigorta gideri olarak hesaplanmıştır. Yıllık tutar 215.835 TL'dir.

Vergi Giderleri

Yıllık emlak vergisi bina bedelinin %0,3'ü olarak hesaplanmıştır. Yıllık tutar 4.028 TL'dir.

13. TOPLAM YATIRIM TUTARI VE YILLARA DAĞILIMI

i. Toplam Yatırım Tutarı

1. Arazi Bedeli (kamulaştırma giderleri)

Araziye ilişkin herhangi bir bedel veya gider öngörülmemiştir. Arazinin kamu tarafından tahsis edilmesi beklenmektedir. Tahsis edilecek hazine arazisi için arazi gideri öngörülmemiştir.

2. Sabit Sermaye Yatırımı

Etüt ve Proje Giderleri

Ön etüt, izinler, tatbikat projesi, inşaat tesisatı kontrolü ve müşavirlik hizmetleri için 25000 TL gider öngörülmektedir.

Teknoloji Ödemeleri ve Lisans Gideri

İşletmede bu tür bir gider öngörülmemektedir.

Arazi Düzenleme/Çevre Düzenleme Giderleri

Arazi ve çevre düzenleme gideri öngörülmemiştir.

İnşaat Giderleri

İnşaat maliyet hesabında Çevre ve Şehircilik Bakanlığı tarafından 16 Mart 2019 tarihinde resmî gazetede açıklanan Yapı Yaklaşık Birim Maliyetleri kullanılacaktır. 3.Sınıf Yapılar A Grubu Yapılar yani Soğuk Hava Depoları için açıklanan birim maliyeti 980 TL/m²'dir.

Binalar	Sınıfı	Birim Maliyeti (□)	İnşaat Alanı (m ²)	Toplam Maliyet (□)
Tarımsal Endüstri Yapıları	3A	980	1.370	1.342.600

Makine -Ekipman Gideri

Tesiste kullanılacak makine ekipman için 1.675.900 TL gider öngörülmektedir

Makine Adı	Miktar	Birim Fiyat (□)	Tutarı (□)
Duvar Paneli 150mm (m2)	3200	162	518.400
Yalıtımlı depo kapısı	5	7.800	39.000
Soğuk Depo Paneli (+4)	4	49.500	198.000
Şoklama Paneli	1	115.800	115.800
Ön Soğutma Paneli	1	98.000	98.000
Donuk Oda Paneli (-18)	2	47.800	95.600
Jeneratör (65 Kva)	1	162.000	162.000
Forklift	1	67.000	67.000
Raf Sistemleri (5 oda)	1	92.500	92.500
PVC Perde	5	1.320	6.600
Yüksek Gerilim Malzemesi	1	148.000	148.000
Muhtelif Laboratuvar Gereçleri	1	135.000	135.000
TOPLAM			1.675.900

Beklenmeyen Giderler

Sabit yatırım gerçekleşirken beklenmeyen durumlar için 20.000 TL harcama öngörülmüştür.

İşletmeye Alma Giderleri

Deneme üretimine başlayıp, kesin üretime geçene kadar yapılacak zorunlu harcamalar için işletmeye alma gideri olarak 35.000 TL öngörülmüştür.

Toplam 3.133.100 TL sabit yatırım öngörülmüştür.

Tablo 36. Toplam Sabit Yatırım Tutarı

Sabit Yatırım Türü	Tutar (□)
Arsa Bedeli	
Etüt Proje Gideri	25.000
Arazi Düzenlemesi ve Hazırlık Yapıları	0
Bina ve İnşaat Giderleri	1.342.600
Makine ve Ekipman Giderleri	1.675.900
Yardımcı İşletmeler ve Ekipman Giderleri	0
Taşıma ve Sigorta giderleri	0
Montaj Giderleri	0
Taşıt Araçları	0
İşletmeye Alma Giderleri	35.000
Beklenmeyen Giderler	20.000
Genel Giderler	34.600
TOPLAM	3.133.100

3. Yatırım Dönemi Faizleri

Tesisin kuruluş ve işletmeye alma süreçlerinde kredi kullanımı planlanmamaktadır.

4. İşletme Sermayesi

İşletme sermayesi hesaplamasında makine ekipman tutarının %2'si kadar yedek parça stoku ve işletme giderlerinde yer alan fakat stoklanamayan kalemlerin 3 aylık değeri dikkate alınmıştır. Tutar 47.851 TL'dir.

5. Yatırımın Yıllara Dağılımı

Yatırımın, gerekli izin ve organizasyonun tamamlanmasının ardından bir takvim yılı içinde bitirilmesi ve işletmeye alınması planlanmaktadır.

Sabit sermaye yatırım tutarı ve işletme sermayesi tutarı hesapları yapılarak toplam yatırım tutarı tespit edilmiştir.

Tablo 37. Toplam Yatırım Tutarı

A. Sabit Yatırım Tutarı	3.133.100
B. İşletme Sermayesi Tutarı	47.851
Toplam Yatırım Tutarı (A+B) (□)	3.180.951

14. PROJENİN FİNANSMANI

1. Yürütücü ve İşletmeciler Kuruluşların Mali Yapısı

Planlanan yatırımın, ortak işletme modeli çerçevesinde üreticilerin bir araya gelmesiyle gerçekleştirilmesi planlanmaktadır. Kurulacak kooperatif ile tarımsal üreticilerin depo yönetim ve gelirlerinde pay sahibi olması tasarlanmaktadır.

2. Finansman Yönetimi

Finansman için banka kredi veya dış kredi kullanımı planlanmamaktadır

3. Finansman Kaynakları ve Koşulları

Planlanan yatırımın öz kaynak ile gerçekleşmesi beklenmektedir. Bununla birlikte, İpekyolu Kalkınma Ajansı Adıyaman Yatırım Destek Ofisi'ne yatırım teşvik belgesi için bilgilendirme ziyareti ve başvuru müracaatı yapılması önerilmektedir. Ayrıca yine İpekyolu Kalkınma Ajansı'nın her yıl yinelenen mali destek programlarının takip edilmesi önerilmektedir. Bakanlığın Kırsal Kalkınma Yatırımlarının Desteklenmesi Programı (KKDYP) da projenin faydalanabileceği hibe programları sunmaktadır.

4. Finansman Maliyeti

Finansman için kredi kullanımı planlanmadığından ilave bir maliyet (faiz vb.) öngörülmektedir.

5. Finansman Planı

Tablo 38. Finansman Planı

	1. yıl (□)	Toplam (□)
Finansman İhtiyacı		
1. Başlangıç Yatırımı	3.133.100	3.133.100
2. İşletme Sermayesi	47.851	47.851
Toplam Finansman İhtiyacı	3.180.951	3.180.951
Finansman Kaynakları		
1. Özkaynaklar	3.180.951	3.180.951
2. Borçlar	0	0
3. Krediler	0	0
4. Hibe miktarı	0	0
Toplam Finansman	3.180.951	3.180.951

15. PROJE ANALİZİ

i.FİNANSAL ANALİZ

1. Finansal Tablolar ve Likidite Analizi

Tablo 39. Gelir Gider Tablosu

Gelir Gider Tablosu (□)											
	Yatırım Dönemi	1 Yıl	2 Yıl	3 Yıl	4 Yıl	5 Yıl	6 Yıl	7 Yıl	8 Yıl	9 Yıl	10 Yıl
I. Gelirler	3.180.951	1.440.000	1.584.000	1.742.400	1.916.640	2.108.304	2.319.134	2.551.048	2.806.153	3.086.768	3.395.445
1.Satışlardan Elde Edilen Gelir		1.440.000	1.584.000	1.742.400	1.916.640	2.108.304	2.319.134	2.551.048	2.806.153	3.086.768	3.395.445
2. Diğer Gelirler		0									
3. Destek Miktarı		0									
II. Giderler	3.180.951	883.217	883.217	883.217	883.217	883.217	883.217	883.217	883.217	883.217	883.217
1. Hammadde		0	0	0	0	0	0	0	0	0	0
2.Yardımcı Madde ve Malzeme		0	0	0	0	0	0	0	0	0	0
4.Elektrik, Su, Yakıt		179.000	179.000	179.000	179.000	179.000	179.000	179.000	179.000	179.000	179.000
4.Bakım-Onarım		87.175	87.175	87.175	87.175	87.175	87.175	87.175	87.175	87.175	87.175
5.Tekn. Ödemeleri (Lisans)		0	0	0	0	0	0	0	0	0	0
6. İşçilik ve Personel		417.600	417.600	417.600	417.600	417.600	417.600	417.600	417.600	417.600	417.600
7. Kira Giderleri		0	0	0	0	0	0	0	0	0	0
8. Genel Yönetim		5.000	5.000	5.000	5.000	5.000	5.000	5.000	5.000	5.000	5.000
9. Satış/Pazarlama		0	0	0	0	0	0	0	0	0	0

10. Amortisman		194.442	194.442	194.442	194.442	194.442	194.442	194.442	194.442	194.442	194.442
11. Faiz (İşletme Dönemi)		0	0	0	0	0	0	0	0	0	0
III. Vergilendirme Öncesi Kar (I - II)		556.783	700.783	859.183	1.033.423	1.225.087	1.435.917	1.667.831	1.922.936	2.203.551	2.512.228
IV. Vergi İndirimi ve İstisnalar		0	0	0	0	0	0	0	0	0	0
V. Vergiler [(III-IV)* % Vergi Oranı] *		111.357	140.157	171.837	206.685	245.017	287.183	333.566	384.587	440.710	502.446
VI. Vergilendirme Sonrası Kar (III - V)		445.426	560.626	687.346	826.738	980.070	1.148.734	1.334.265	1.538.348	1.762.841	2.009.782
VII. Ödenen Temettüpler		0	0	0	0	0	0	0	0	0	0

2. İndirgenmiş Nakit Akım Tablosu

Tablo 40. Nakit Akım Tablosu

Nakit Akım Tablosu (TL)											
	Yatırım Dönemi	1 Yıl	2 Yıl	3 Yıl	4 Yıl	5 Yıl	6 Yıl	7 Yıl	8 Yıl	9 Yıl	10 Yıl
VIII. Toplam Nakit Girişi	3.180.951	1.440.000	1.584.000	1.742.400	1.916.640	2.108.304	2.319.134	2.551.048	2.806.153	3.086.768	3.395.445
12. Satışlardan Elde Edilen Nakit Girişi		1.440.000	1.584.000	1.742.400	1.916.640	2.108.304	2.319.134	2.551.048	2.806.153	3.086.768	3.395.445
13. Diğer Gelirler Nakit Girişi		0	0	0	0	0	0	0	0	0	0
14. Destek Miktarı		0	0	0	0	0	0	0	0	0	0
IX. Destek Miktarı											
X. Özkaynaklar	3.180.951										

XI. Kredi											
XII. Toplam Nakit Çıkışı (+15 +II)	3.180.951	883.217	883.217	883.217	883.217	883.217	883.217	883.217	883.217	883.217	883.217
15. Toplam Yatırım Harcamaları	3.180.951										
15.1. İşletme Sermayesindeki Değişim	47.851										
15.2. Sabit Yatırım Harcaması	3.133.100										
II. Giderler		883.217	883.217	883.217	883.217	883.217	883.217	883.217	883.217	883.217	883.217
XIII. Amortismanlar		194.442	194.442	194.442	194.442	194.442	194.442	194.442	194.442	194.442	194.442
XIV. Brüt Nakit Akışı (VIII-XII+XIII+9)		751.225	895.225	1.053.625	1.227.865	1.419.529	1.630.359	1.862.273	2.117.378	2.397.993	2.706.670
XV. Kredi Anapara Ödemesi		0	0	0	0	0	0	0	0	0	0
XVI. Net Nakit Akışı (VIII +XIII+IX+X+XI-XII -XV-V-VII)		639.868	755.068	881.788	1.021.180	1.174.512	1.343.176	1.528.707	1.732.790	1.957.283	2.204.224
XVII. Kümülatif Net Nakit Akışı		1.046.311	1.801.379	2.683.168	3.704.348	4.878.860	6.222.036	7.750.742	9.483.533	11.440.815	13.645.040

3. Finansal Fayda-Maliyet Analizi

Yatırım projelerinin değerlendirilmesinde ve yatırım kararlarının verilmesinde paranın zaman değerini dikkate alan (dinamik yöntemler) kullanılmıştır. Bu yöntemler: Net Bugünkü Değer, Karlılık İndeksi (Fayda Masraf Oranı), İç Karlılık Oranı, Ekonomik Ömür, Yatırım Karlılığı

İndirgeme Oranının (İskonto Oranının) Hesabı:

Dinamik yöntemlerin hesaplanmasında iskonto oranı bilinmelidir. İndirgeme oranı, NBD'in düzeyini belirlemede kullanılır. İndirgeme oranı, projeye bağlanan kaynakların zaman içindeki reel değerini gösteren orandır. Bu kaynakların, projede kullanılmayıp da başka bir alanda kullanılmaları halindeki fırsat maliyetidir. İndirgeme oranı, paranın zaman içindeki gerçek değerini gösterir.

İskonto oranı hesaplamasında şu mantık kullanılır:

Öz kaynak ve kredilerin fiili faiz oranları ile beklenen enflasyon (fiyat artış oranı) arasında bağlantı kurulur.

$$\text{İndirgeme Oranı } (i) = (1+k) / (1+ \Pi) - 1$$

i= indirgeme oranı,

k= nominal indirgeme oranı (cari faiz oranları)

Π = beklenen enflasyon oranını gösterir.

Kullanılacak faiz, TCMB Para Kurulu tarafından belirlenmektedir. Nisan 2019 tarihli Para Kurulu kararına göre politika faizi %24'tür.

Kullanılacak enflasyon, TCMB tarafından açıklanan Nisan 2019 enflasyon rakamıdır (%19,5)

$$\text{İndirgenme oranı} = (1+ 0.24) / (1+0.195) - 1 = 0.038 \quad (\text{Yani indirgenme oranı } \%3,8)$$

NBD

NBD= (İşletme Dönemi nakit akımının bugünkü değeri) - (yatırım tutarı nakit akımının bugünkü değeri) şeklinde yorumlanabilir. NBD, yatırılan sermayenin ne kadar üzerinde bir getiri sağlandığını gösterir.

$$\text{NBD} = \frac{NNG_1}{(1+k)^1} + \frac{NNG_2}{(1+k)^2} + \dots + \frac{NNG_n}{(1+k)^n} - I_0$$

NBD hesaplamasında öncelikle nakit girişlerinin bugünkü değeri bulunmalıdır.

İlk yıl nakit girişi için NBD hesaplaması 639.868/1,038

İkinci yıl nakit girişi için NBD hesaplaması 755.068/ (1,038) ²

Üçüncü yıl nakit girişi için NBD hesaplaması $881.788 / (1,038)^3$

Dördüncü yıl nakit girişi için NBD hesaplaması $1.021.180 / (1,038)^4$

Nakit girişlerinin bugünkü değer toplamı 2.985.343

Nakit girişlerinin bugünkü değerler toplamından toplam yatırım tutarını çıkarmamız gerekmektedir.

NBD için $2.985.343 - 3.180.951 = -195.609$

NBD negatif çıktığından yatırım proje feasible görünmemektedir. Projenin tamamlanmasından sonra elde edilecek tüm gelirlerin güncel değerleri, yapılan harcamaların güncel değerlerinden az olmaktadır.

İç Verim Oranı

Yatırımın ekonomik ömrü boyunca oluşacak nakit akışlarını bugünkü değere indirgeyen orandır. İKO'nun mevcut faiz oranından yüksek olması, yatırımın kabul edilebileceği anlamına gelir. Yatırım alternatifleri arasından seçim yapılırken İKO'su yüksek olan tercih edilir. Bu hesaplamayı, bilgisayarda yapmak daha kolay olacaktır.

	-3.180.951
	639.868
	755.068
	881.788
	1.021.180
=İÇ VERİM ORANI(
İÇ VERİM ORANI(değerler; [tahmin])	

İç verim oranı %1'dir. Oldukça düşük bir oran çıkmaktadır.

Karlılık İndeksi(Fayda Masraf Oranı)

İndirgenmiş nakit girişleri toplamının (fayda) indirgenmiş nakit çıkışları toplamına (masraf) oranıdır. "1"den büyük ise proje olumlu kabul edilir. Karlılık indeksi, koyulan 1 birim sermayeye karşılık yatırımın kaç birim geri dönüş sağladığını gösterir.

Karlılık indeksi değeri, nakit akışlarının bugünkü değerinin yatırım tutarına bölümüyle bulunur.

Nakit girişleri / Yatırım tutarı= $2.985.343 / 3.180.951 = 0,94$

Yatırımın 1 birim sermayeye karşılık 0,94 birim geri dönüş sağladığı hesaplanmaktadır. Yatırım feasible görünmemektedir.

Ekonomik Ömür

(Sabit yatırım tutarı-arsa tutarı) / amortisman tutarı

3.133.100/ 194.442= 16 yıl

Yatırım Karlılığı

(Vergi Sonrası Kar/ toplam yatırım tutarı) *100

(445.426 / 3.180.951) *100 = Yatırım karlılığı %14

Yatırımın Geri Dönüş Süresi

Gelir-Gider tablosundan net kar + amortisman + faiz gideri yıllar itibariyle toplamalarının yatırım tutarına eşit olduğu yıl, projenin geri dönüş ödeme süresini göstermektedir.

Toplam yatırım tutarı / (vergi sonrası kar+ amortisman+ faiz)

3.180.951/ (445.426+194.442) = 5 yıl

Baş Baş Noktası

Bir işletmenin toplam satışları ile toplam giderlerinin birbirine eşit olduğu dolayısıyla henüz karın oluşmadığı noktaya baş baş noktası (kara geçiş noktası) denir.

Baş baş noktası= sabit giderler / (tam kapasite kazancı-değişken giderler)

763.077 / (1.440.000- 369.603) =0,71 yani %71 kapasite oranında baş baş noktasıdır.

4. Devlet Bütçesi Üzerinde Etkisi

Yapılacak yatırımların devlet bütçesi üzerine direkt ve dolaylı etkileri vardır. Doğrudan etkileri ödenen vergiler, dolaylı etkileri ise yaratılan ek iş hacmi nedeniyle ortaya çıkacak ekonomik büyümedir.

Yatırımın gerçekleştirilmesi ile 10 yıllık bir projeksiyon yapıldığında çalışan personeller için 668.160 TL gelir vergisi ve 2.823.544,29TL işletme için vergi olmak üzere toplamda 3.491.704,29 TL'lik vergi ödenecektir.

ii. EKONOMİK ANALİZ

1. Ekonomik Maliyetler

2. Ekonomik Faydalar

3. Ekonomik Fayda-Maliyet Analizi (ENBD, EİKO vb.)

Fayda-maliyet analizi, esasen piyasa değeri olan kamu yatırım projeleri için uygulanabilir. Bu yatırım projelerinin en önemlileri ise; sulama, karayolları, ulaştırma, eğitim, sağlık ve elektrik projeleridir. Bu alanda fayda-maliyet analizinin uygulanabilir olmasının temel nedeni, bu tür projelere kamu mallarının "bölünebilir" özellikte olmasından kaynaklanır. Bölünebilir özellikleri olan malların fayda ve maliyetlerinin parasal olarak ölçülebilmesi mümkündür. "Bölünemez" özellikteki tam kamusal mallar için ise fayda-maliyet analizi uygulanamaz.(http://www.canaktan.org/ekonomi/kamu_maliyesi/fayda/fayda-maliyet1.htm)

4. Projenin Diğer Ekonomik Etkileri (katma değer etkisi vb.)

Projenin yaratacağı faydaların ölçülemediği ya da ölçümün doğru sonuçlar vermeyeceği durumlarda, maliyet-etkinlik analizi kullanılır. Bu teknik, daha çok sosyal projelerde uygulanır. Yani amaç ve hedefler nicel değil nitelikselidir. Örneğin içme suyu temini vb.

iii. SOSYAL ANALİZ

1. Sosyal Fayda-Maliyet Analizi

Brüt Kar

Gayri Safi Hasıla – İşletme Giderleri = BK

1.440.000- 1.132.680 =307.320 TL

Net Kar

Brüt Kar- Gelir Vergisi = NK

307.320- 111.357 =195.963 TL

Sosyal Katma Değer Katkısı

Brüt Kar + Ücretler = SKDK

307.320 +417.600 =724.920 TL

Katma Değer Katkısı

Katma Değer, kullanılan girdilerin sağladığı değer artışıdır. Ürün işlenince mamul değer yanında, ek değerlerin üretilmesine de imkân sağlar. Katma Değer hesabı, mamul dışında üretilen ek kaynakların tanımlanmasına dayanmaktadır.

Net Katma Değer = Ücretler (işveren sigorta hissesi dahil) + Sigorta Giderleri + Faiz + Kar

417.600+ 125280+445.426 =988.306 TL

Brüt Katma Değer = Net Katma Değer + Amortisman + Vergi

988.306+194.442+111.357=1.294.105 TL

2. Sosyo-kültürel Analiz (katılımcılık, cinsiyet etkisi vb.)

Soğuk hava deposu yatırımının feasible olmadığı görülmektedir. Az gelişmiş bir ilçe olan Gerger için yatırımlara ihtiyaç duyulmakla birlikte, feasible bir projenin yapılması önerilmemektedir. Soğuk hava deposunun bölgeye ve tarımsal üreticiye gelir artışı getirmesi beklenebilir ama tesisin sürdürülebilir bir işletme karlılığına sahip olmayacağı da öngörülmektedir.

3. Projenin Diğer Sosyal Etkileri (istihdama katkı vb.)

Proje feasible görülmemektedir.

iv. BÖLGESEL ANALİZ

Proje İpekyolu Kalkınma Ajansı tarafından hazırlanan ve TRC1 Bölgesi'nin kalkınma önceliklerini belirleyen Kalkınma Planı'ndaki strateji ve tedbirlere uygun bulunmakla birlikte feasible görülmemektedir.

v. DUYARLILIK ANALİZİ

Duyarlılık analizi, karar değişkenlerinin birim değişimi ile ortaya çıkacak genel çözüm farkını inceler. Duyarlılık analizi sonucunda mevcut çözüm değişmez veya mevcut çözüm bozulur. Bu analiz çeşidinde tek değişken değiştirilip sonuçlar incelenir. Fizibiliteye konu proje, çok düşük gelişme düzeyinde bulunan Gerger ilçesinde yapılması planlanan bir projedir. Göç veren bir ilçede, kalkınmaya yönelik bir proje kararının tek bir değişkenin değişimine duyarlılığı yerine risk analizi başlığı altında olası risklere karşı duyarlılığının incelenmesi daha uygundur.

vi. RİSK ANALİZİ

Tesis feasible finansal sonuçlar vermemekle birlikte, risklerin belirtilmesinde fayda görülmektedir.

Risk	Çözüm
Soğuk hava deposunun yeterli talep görmemesi	Uzun dönem üyelik, yer kiralama modeli satış yapılabilir
Ticari koşullarda değişimler	Finansal nakit akışına dikkat edilmelidir. Vadeli satış yapılmamalıdır.
Personel eğitimi ve bilgi düzeyi yetersizliği	Etkin bir kurum içi eğitim uygulanmalıdır.
Üreticilerin tesis işleyişini ve kalkınma modelini doğru anlayamamaları	Kalkınma, birlikte üretim, kooperatif konularında bilgilendirici toplantılar yapılmalıdır.

SONUÇ ve DEĞERLENDİRME

Bu raporla Gerger ilçesinde üretilen elma, üzüm, zeytin, domates, biber ve patlıcan gibi tarımsal ürünlerin yıl boyu satışının sağlanması ve ürün depolama ihtiyacının giderilmesi amacıyla soğuk hava deposu tesisi incelenmiştir. Soğuk hava deposunun tarımsal üreticilerin ortak üretim modeli marifetiyle teşekkül etmesi planlanmıştır. Bu fizibilite ile kurulacak soğuk hava deposunun depolama süreçleri, maliyetleri ve finansalları irdelenmiştir. Üreticilerin ürünlerini depolama imkânı olmadan, üründe standart sağlamadan, sezonda arz fazlalığında satması gelir düşüklüğüne sebep olmaktadır. Bu gerekçelerle incelenen soğuk hava deposu feasible görülmemiştir. Tesisin sürdürülebilir bir finansal karlılığa sahip olmadığı tespit edilmiştir.

16. KAYNAKÇA

TRC1 Bölge Planı 2014-2023, Erişim Tarihi 2 Mart 2019, <https://www.ika.org.tr/upload/yazilar/TRC1-Bolge-Plani-2014-2023-730709.pdf>

İş Bankası İllerin Gelişmişlik Düzeyi Araştırması, Erişim Tarihi 3 Mart 2019, https://ekonomi.isbank.com.tr/ContentManagement/Documents/ar_07_2015.pdf

TEPAV Toplumsal Cinsiyet Eşitliği Karnesi, Erişim Tarihi 4 Mart 2019, <https://www.tepav.org.tr/tr/haberler/s/4019>

Girişimci Bilgi Sistemi, Erişim Tarihi 6 Mart 2019, <https://gbs.sanayi.gov.tr/AnaSayfa.aspx>

GAP Organik Küme Projesi Kapsamında Yapılan Zeytinyağı Tesisi Projesi, 10 Mart 2019, <http://www.tr.undp.org/content/turkey/tr/home/presscenter/pressreleases/2015/01/23/kilizi-integrated-organic-olive-oil-facility-to-be-opened-in-kilis.html>

BAKIRCI, M.2017, Gerger Yöresi Beşeri Coğrafyası, Çantay Yayınları, Ankara

TCMB Enflasyon Anketi, Erişim 17 Mayıs 2019, <https://www.tcmb.gov.tr/wps/wcm/connect/tr/tcmb+tr/main+menu/istatistikler/egilim+anketleri/beklenti+anketi>

Kooperatif Kanunu, <http://www.mevzuat.gov.tr/MevzuatMetin/1.5.1163.pdf>

GİB, Amortisman Bağı Kıymet Faydalı Ömür, Erişim Tarihi 4 Mayıs 2019, https://www.gib.gov.tr/fileadmin/user_upload/Yararli_Bilgiler/amortisman_oranlari.pdf

EKLER