



Gaziantep Büyükşehir Belediyesi  
SOKAKTA ÇALIŞAN VE YAŞAYAN ÇOCUKLARIN VERİ ANALİZİ PROJESİ



# SOKAKTA ÇALIŞAN VE YAŞAYAN ÇOCUKLARIN VERİ ANALİZİ PROJESİ

Kasım 2011

## İÇİNDEKİLER

ÖZET .....	4
1. GİRİŞ .....	5
1.1. Araştırmanın Amacı .....	5
1.2. Araştırmanın Önemi .....	5
1.3. Problem .....	6
1.4. Varsayımlar .....	6
1.5. Sınırlıklar .....	6
2. HİPOTEZLER .....	7
3. YÖNTEM .....	7
3.1. Model .....	7
3.2. Evren .....	7
3.3. Örneklem .....	7
3.4. Verileri Toplama Araçları .....	8
3.5. Verilerin Analizi .....	8
4. BULGULAR, YORUMLAR VE SONUÇLAR .....	8
4.1. Sokakta Çalışan ve Yaşayan Çocukların Kişisel Bilgileri .....	
4.1.1. Katılımcıların Yaşı .....	
4.1.2. Katılımcının Cinsiyeti .....	
4.1.3. Katılımcıların Eğitim Durumu .....	
4.2. Sokakta Çalışan ve Yaşayan Çocukların Barınma Durumları .....	
4.2.1. Katılımcıların Şu anda Barındığı yer .....	
4.2.2. Katılımcının Hiç Evden Kaçtı mı?.....	
4.2.3. Evden Kaç Kere Kaçtınız .....	
4.2.4. Katılımcıların Sokakta Kalma Yaşı?.....	
4.2.5. Katılımcının Ne zamandan beri düzenli olarak sokakta kalmaktadır.....	
4.2.6 Katılımcının Sokakta Çalışma Nedeni?.....	
4.3. Sokakta Çalışan ve Yaşayan Çocukların Ailevi Durumları .....	
4.3.1. Katılımcının Anne sağ/ölu Durumu.....	
4.3.2. Katılımcının Baba sağ/ölu .....	
4.3.3. Katılımcının Üvey anne durumu .....	
4.3.4. Katılımcının Üvey baba durumu .....	
4.3.5. Katılımcının Anne babanızın evlilik durumu .....	
4.3.6. Katılımcının Anne eğitim durumu .....	
4.3.7. Katılımcının Baba Eğitim Durumunuz .....	
4.3.8. Katılımcının Annenizin İş Durumu Nedir? .....	
4.3.9. Katılımcının Babanızın İş Durumu .....	
4.3.10. Katılımcının Ailenizin Ekonomik Durumu Nedir? .....	
4.3.11. Katılımcıların kardeş sayısı.....	
4.3.12. Katılımcının Gaziantep Göçle mi Geldi? .....	
4.3.13. Katılımcının Aileden Herhangi Tedavi Olmayı Gerektirecek Ruhsal Durumu .....	
4.3.14. Katılımcının aile üyelerinden herhangi biri yasal bir sorun yaşanması .....	
4.4. Sokakta Çalışan ve Yaşayan Çocukların Geçmiş Travma Durumları .....	
4.4.1. Katılımcının hiç fiziksel şiddete maruz kaldı mı? .....	
4.4.2. Katılımcıların fiziksel şiddet kimin tarafından uygulandığı .....	
4.4.3. katılımcının kaç defa fiziksel şiddete maruz kaldı? .....	
4.4.4. Katılımcının aynı kişi tarafından fiziksel şiddete maruz kaldı? .....	

- 4.4.5. Katılımcının Cinsel Tacize Uğradı mı? .....
- 4.4.6. Cinsel Tacize Ne Zaman Uğradınız? .....
- 4.4.7. Katılımcının Cinsel Tacize Kim Tarafından.....
- 4.4.8. Kaç defa Cinsel Tacize Uğradınız? .....
- 4.4.9. Aynı Kişi Tarafından mı cinsel tacize uğradınız? .....
- 4.4.10. Cinsel taciz sonrasında yasal süreç başladı mı? .....
- 4.5. Sokakta Çalışan ve Yaşayan Çocukların Kendine Zarar Verme Durumları .....**
- 4.5.1. Katılımcının Zaman Zaman Kendine Zarar Veriyor mu? .....
- 4.5.2. Madde kullanmaya başladıktan sonramı başladı? .....
- 4.5.3. Hiç intihar Girişimi Oldu mu? .....
- 4.5.4. Kaç defa intihar girişimi Oldu? .....
- 4.5.5. Hangi yolla İntihar Girişimi Oldu.....
- 4.6. Sokakta Çalışan ve Yaşayan Çocukların Madde Kullanım Durumları .....**
- 4.6.1. Herhangi bir madde kullanıyor musunuz? .....
- 4.6.2. Madde etkisindeyken Hiç Suç İşlediniz mi? .....
- 4.6.3. Madde kullanmaya başlamadan önce yasal sorun yaşadınız mı? .....
- 4.6.4. sokakta çalışırken veya yaşarken hiç suç islediniz mi?.....
- 4.6.5. sokakta çalışırken veya yaşarken tabanca taşıdınız mı? .....
- 4.6.6. sokakta çalışırken veya yaşarken çetede yer aldınız mı? .....
- 4.6.7. sokakta çalışırken veya yaşarken cezaevinde kaldınız mı? .....
- 4.6.8. madde kullanımından önce mi cezaevinde kaldınız? .....
- 4.6.9. madde kullanımından sonra mı cezaevinde kaldınız.....
- 4.6.10. bedensel veya ruhsal sorun var mı? .....
- 4.6.11. Doğum Yeriniz .....
- 4.6.12. Evden kaçarken nerelerde kalıyordunuz? .....
- 4.6.13. Sokakta Yaşama Nedenleriniz? .....
- 4.6.14. Göç ettiğiniz İl .....
- 4.6.15. kendinize nasıl zarar veriyorsunuz? .....
- 4.6.16. Katılımcının kullandığı Madde.....
- 4.6.17. Neden madde kullanmaya başladınız? .....
- 5.Çapraz Tablolar .....**
- 5.1. sokakta çalışma nedeniniz ile ailenizin ekonomik durumu nedir?.....
- 5.2. sokakta çalışma nedeniniz ile hiç fiziksel şiddete maruz kaldın mı?....
- 5.3. Sokakta çalışma nedeni ile cinsel tacize uğradınız mı?.....
- 5.4. sokakta çalışma nedeniniz ile baba eğitim durumunuz.....
- 5.5. sokakta çalışma nedeniniz ile babanızın is durumu nedir?

**SONUÇ ve ÖNERİLER .....**

## ÖZET

Son yıllarda sokakta çalışan ve yaşayan çocuk sorunu, birçok akademisyen tarafından tartışılan bir konudur. Sokakta çalışan ve yaşayan çocuk sorunu, küresel bir boyut kazandığı günümüzde, yoksullukta yaşanan artış, hızlı göç, işsizlik, kayıt dışı istihdam ve marjinal işler dediğimiz alanlarda çalışan geçici işçilerin sayısındaki artış bu konuyu derinleştiren bir sorundur. UNİCEF 'in son yıllardaki yaptığı çalışmalarda dünyada sokakta yaşayan ve çalışan çocuk sayısı 20 milyona ulaşmıştır.

Ülkemizde ise sokakta çalışan ve yaşayan çocuk olgusu büyük kentlerde derinleşen ve gün geçtikçe sayıları artan bir sorundur. Ekonomik ve güvenlik sorunu nedeniyle Doğu ve Güneydoğu Anadolu'dan göçle gelen aileler büyük kentleri yaşam alanı olarak seçmektedirler. Bu aileler büyük kentlere entegre olmakta ve iş bulmakta zorluklarla karşı karşıya kalmaktadırlar. Ayrıca büyük kentlerde iç göç ve hızlı nüfus artışı toplumsal ve ekonomik sorunların derinleşmesine neden olmaktadır. Bu bağlamda, göç, hızlı kentleşme ve yoksulluk sokakta yaşayan ve çalışan çocuk olgusunun ortaya çıkışı ve ardındaki önemli etmenlerdir. Sokakta çalışan ve yaşayan çocuklar istismara ve ihmale açık konumdadırlar. Sokağın tehlikesi, ailelerin yaşadığı ekonomik sıkıntılar ihmali, istismarı ve dışlanan çocuk olgularını ortaya çıkarmıştır. Bu bağlamda çalışmanın temel amacı, Gaziantep İlinde sokakta yaşayan ve çalışan çocukların mevcut sosyo-psikolojik analizlerinin yapılmasını sağlamak ve ailelere yönelik koruyucu ,önleyici hizmet modellerinin geliştirilmesini sağlamaktır. Bu çalışmanın yürütücü kuruluşu olan Gaziantep Büyükşehir Belediyesi ve Proje ortakları İl Emniyet Müdürlüğü, Sosyal Politikalar Müdürlüğü, Gaziantep Üniversitesi ve TÜİK Gaziantep Bölge Müdürlüğü yapılan çalışma sonucunda daha etkin hizmet modelleri geliştirmelerine katkı sağlayacaktır.

## BÖLÜM

# GAZİANTEP İLİNDEKİ SOKAKTA YAŞAYAN VE ÇALIŞAN ÇOCUKLARIN VERİ ANALİZİ

## 1. GİRİŞ

### 1.1. Araştırmanın Amacı

Gaziantep’te sokakta yaşayan ve çalışan çocuklar ile ilgili araştırma yapılması ile yerel ve bölgesel kalkınmaya sosyo-demografik açıdan katkı sağlamaktır. Projenin özel amacı ise, Gaziantep ilindeki sokakta yaşayan ve çalışan çocukların çalışma nedenlerini, içinde buldukları koşulları ve demografik özellikleri belirleyerek riskten koruyucu çözüme yönelik yeni projeler için ihtiyaç duyulan veri tabanını oluşturmaktır. Oluşturulan veri tabanıyla Gaziantep İlinde sokakta yaşayan ve çalışan çocukların mevcut sosyo-psikolojik analizlerinin yapılmasını sağlamak ve ailelere yönelik koruyucu, önleyici hizmet modellerinin geliştirilmesini sağlamak hedeflenmiştir. Bu çalışmanın yürütücü kuruluşu olan Gaziantep Büyükşehir Belediyesi ve Proje ortakları İl Emniyet Müdürlüğü, Sosyal Politikalar Müdürlüğü, Gaziantep Üniversitesi ve TÜİK Gaziantep Bölge Müdürlüğü yapılan çalışma sonucunda daha etkin hizmet modelleri geliştirmelerine katkı sağlayacaktır. Ayrıca çıkan sonuçlar doğrultusunda sokakta yaşayan ve çalışan çocukların ailelere yönelik, riskten korumaya, ailelerin bilinçlendirilmesine dönük çalışmalar, çocuklara meslek edindirme kursları ve okullaştırılmalarına katkı sağlayacak yeni projelere de ışık tutması amaçlanmaktadır.

## 1.2. Araştırmanın Önemi

2009 yılına göre Gaziantep ilinin toplam nüfusu 1.653.670 tir. TRC1 2010-2013 Bölge planından alınan verilere göre 2008-2009 yılları arasında Gaziantep ilindeki nüfus artışı %2.54'lük oranla Türkiye ortalamasının üzerindedir. İlimizin coğrafi konumu ve sanayisinin gelişmesi nedeniyle civar illerden hızlı bir şekilde göç alması sonucu göç eden ailelerin yaşadığı ekonomik, psikolojik ve sosyal sorunlar aile üyelerini özellikle de çocukları olumsuz olarak etkilemektedir. Bu nedenle bu çocuklar her türlü riske açıktır. Gaziantep ilinde istismara ,ihmale uğramış çocuklara yönelik ,sokakta çalışan ve yaşayan çocuklara yönelik farklı kurumlar tarafından hizmet modelleri uygulanmaktadır. Bu projeler alan araştırması ile sağlıklı verilere dayanılmadan hazırlanmaktadır. Projeler için toparlanan veriler sadece proje kapsamında hazırlanmakta olup, sürdürülebilirliği de sağlanmamaktadır. Hayata geçirilmesi düşünülen bu proje ile sokakta yaşayan ve çalışan çocuklar hakkında istenilen tüm istatistiksel bilgilere, verilere sağlıklı ve doğru bir biçimde ulaşılması sağlanacaktır. Bu proje sonucunda Gaziantep Büyükşehir Belediyesi tarafından her yıl bu çalışma tekrarlanarak, sokakta yaşayan ve çalışan çocukların sosyo-demografik yapılarında ve sosyo-psikolojik durumlarında yaşanan değişimlerde uygulanan hizmet modellerine katkı sağlayacaktır. Bu çalışma sokakta yaşayan ve çalışan çocukların durumlarına yönelik veri analizlerindeki yetersizlerden dolayı ihtiyaç duyulmuştur.

## 1.3. Problem

Gaziantep İlinde “Sokakta Çalışan ve Yaşayan Çocukların Veri Analizi Projesi” çalışmanın temelini oluşturan konudur. Gaziantep ilinde sokakta yaşayan ve çalışan çocukların durumu tespit edilmesi açısından önemlidir. Saha araştırması yapılırken en önemli husus sokakta çalışan ve yaşayanların mevcut durumları tespit etmek ve buna göre çözüm öneriler sunmak araştırmanın problem alanını oluşturmaktadır.

## 1.4. Varsayımlar

Saha Araştırmada kullanılan temel varsayımlar;

- 1- Katılımcıların, araştırmada kullanılan anket formunu samimi, doğru ve dürüst yanıtladıkları ve içinde buldukları ortamı değerlendirebilecekleri kabul edilmiştir.
- 2- Saha araştırmasında kabul edilen veri toplama anketi Gaziantep ilinde Sokakta Çalışan ve Yaşayan Çocukların Veri Analizi ölçeklenecek durumdadır.

## 1.5. Sınırlıklar

Saha araştırmasında aşağıda belirtilen hususlarda belli sınırlılıklara sahiptir;

- 1-Yapılan anket formunda yer alan sorular ‘Sokakta Çalışan ve Yaşayan Çocukların Veri Analizi’ ile sınırlıdır.
- 2-Saha araştırması, ankette yer alan değişkenlerle sınırlıdır.
- 3-Araştırma, Gaziantep ilinde mevcut yaklaşık olarak 550 çocukla sınırlıdır.

## 2. HİPOTEZLER

- 1- Sokakta yaşayan ve çalışan çocukların üzerinde en önemli unsur ailelerin ekonomik yapılarıdır.
- 2- Göçle gelen ailelerin çocukların büyük çoğunluğu ekonomik açıdan katları olması için çocuklarını çalıştırmaktadırlar.
- 3- Ailelerin çocuklara fiziksel şiddete maruz kalıp kalmamaları sokakta yaşayan ve çalışan çocukların üzerinde etki etmektedir.
- 4- Sokakta yaşayan ve çalışan çocukların madde kullanımı hususunda teşvik edici bir unsur olduğudur.

### **3. YÖNTEM**

Saha araştırmasının yöntemi, araştırmada nasıl bir yöntem izlenerek gerçekleştirileceğini açıklayan kavramsal çerçeve, varsayımlar, kapsam ve sınırlılıklar, verilerin toplanması ve değerlendirilmesi ile ilgili parametrelerden oluşmaktadır.

#### **3.1. Model**

Araştırmanın kavramsal çerçevede kullanılacak olan model ve tanımlar açıklanacaktır.

Araştırmada, tanımlayıcı ve açıklayıcı bilgiler elde etmek için SPSS modeli kullanılmıştır.

#### **3.2. Evren**

Araştırmanın evreni Gaziantep ilinde yaklaşık olarak mevcut olan Sokakta Çalışan ve Yaşayan Çocukların sayısı Gaziantep İl Emniyet Müdürlüğü'nün verilerine göre 550 kişiden oluşmaktadır.

#### **3.3. Örneklem**

Yapılan saha araştırmasında örnekleminin kapsamı Gaziantep ilinde Sokakta Çalışan ve Yaşayan Çocukların sayısı Gaziantep İl Emniyet Müdürlüğü'nün verilerine göre 550 kişiden oluşmaktadır. Anket formları Sokakta Çalışan ve Yaşayan Çocukların üzerinde yapılan araştırmayla veriler toplanmaya çalışılmıştır. Gaziantep ilinde Sokakta Çalışan ve Yaşayan Çocuklardan 496 tanesine ulaşılabildi. Bunlardan anket formlarını doldurulan 63 tanesi çocukla testi dolduracak iletişim kurulamadığı için değerlendirmeye tabi tutulmamıştır. Geri kalan 433'sini değerlendirmeye tabi tutulmadı.

### **3.4. Verileri Toplama Araçları**

Anket uygulama çalışmasında çalışma için veri toplama tekniği ile gerekli verilerle ilgili geniş bir literatür taraması yapılması ve bu alandaki uzman akademisyenlerin görüşlerinin de alınması suretiyle hazırlanan anket formu ve araştırmacının anket yapılması esnasındaki gözlemleri ile toplanmıştır. Gaziantep İlinde Sokakta Çalışan ve Yaşayan Çocukların için 34 sorudan oluşan bir anket formu düzenlenmiştir. Anket formu altı ana bölüme ayrılmaktadır. Ek-1’de anketin tam metni yer almaktadır. Saha araştırmasında araştırmanın kalitesinin ve etkinliğini arttırmak için Likert Ölçeği’nin kullanılmıştır.

### **3.5. Verilerin Analizi**

Gaziantep İlinde Sokakta Çalışan ve Yaşayan Çocukların Veri Analizine ilişkin olarak yapılan çalışma anket yoluyla elde edilen bilgiler kodlanarak SPSS paket programında açılan veri kütüğüne aktarılmıştır. Kütükte yer alan veriler elde edilmek istenen amaçlara uygun olarak değerlendirmeye tabi tutulmuştur. Verilerin analizinde yüzde (%) dağılımı gibi istatistiksel teknikler kullanılmıştır.

## **4. BULGULAR, YORUMLAR VE SONUÇLAR**

Bulgular kısmında çalışmada elde edilen verileri sınıflandırma doğrultusunda tablolar halinde dökülerek yapılan istatistiksel analizler ve araştırma esnasında yapılan kişisel gözlemler ile yorumlanacaktır.

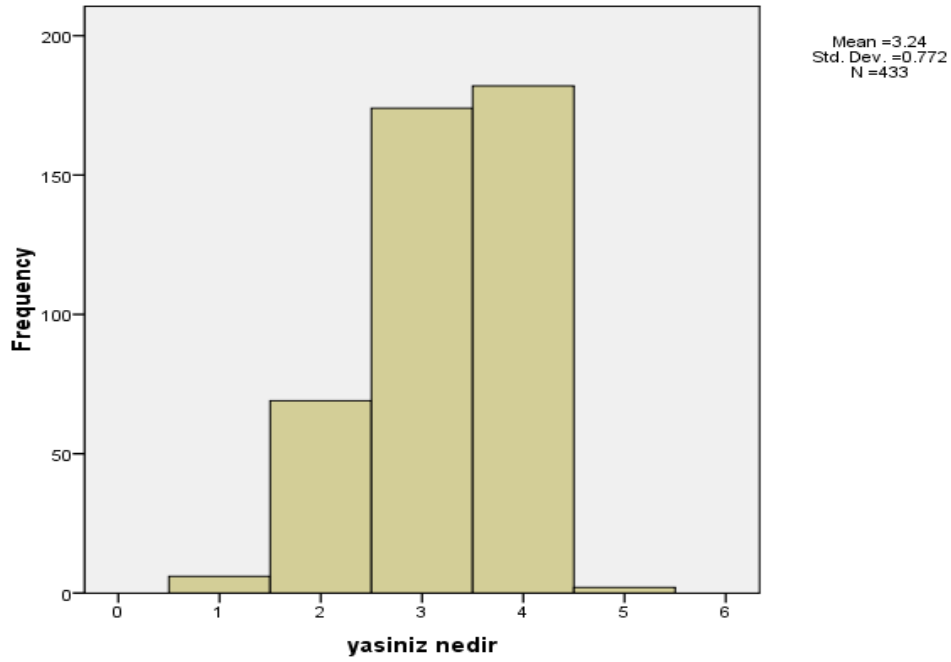
### **4.1. Sokakta Çalışan ve Yaşayan Çocukların Kişisel Bilgileri**

Araştırmada Gaziantep İlinde Sokakta Çalışan ve Yaşayan Çocukların durumu, yaşları, öğrenim durumları, çalışma nedenleri, sokakta kalma nedenleri, ebeveynlerin ekonomik durumları, Göç ettikleri yer, Kardeş sayıları Şiddete maruz kalıp kalmadıkları temalar işlenerek vb başlıklar altında ele alınmaktadır.

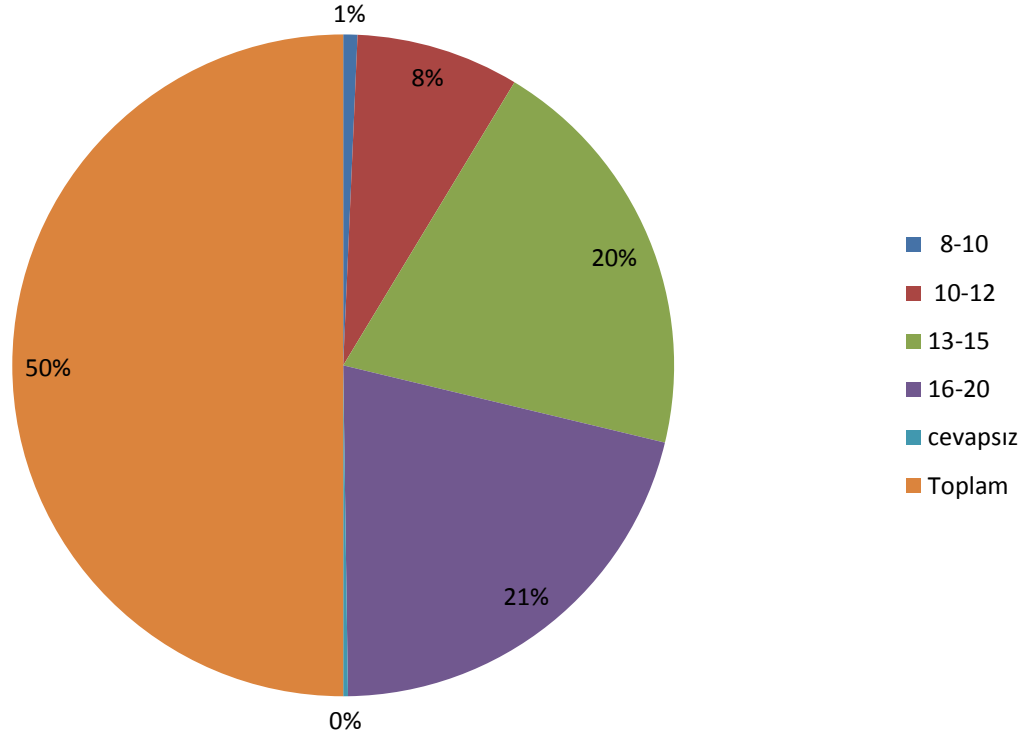
**Tablo:1 Katılımcıların Yaşı**

Değişken	Frekans	Yüzdelerik(%)
8-10	6	2
10-12	69	16
13-15	174	40
16-20	182	42
cevapsız	2	0,004
<b>Toplam</b>	<b>433</b>	<b>100</b>

Tablo 1'deki verilere göre araştırmaya katılan 433 katılımcının çok büyük çoğunluğu yani %42 oranında 16-20 yaş aralığındadır. %40 oranında 13-15 yaş aralığında, %16 oranında 10-12 yaş aralığında ve %2 oranında ise 8-10 yaş aralığından oluşmaktadır. Bu da gösteriyor ki sokakta çalışan ve yaşayan çocukların belli bir yaş aralığında toplanmıştır.



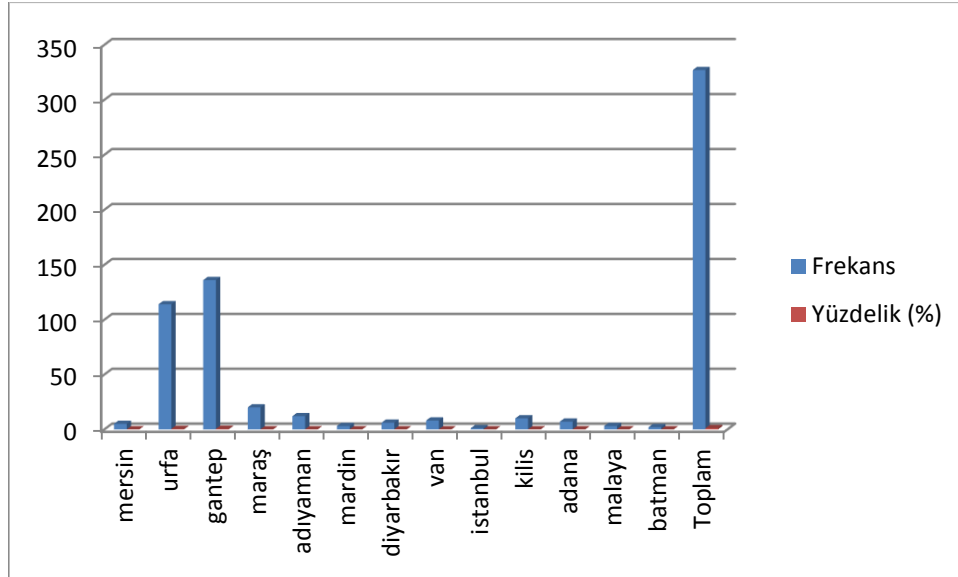
## 1.Katılımcıların Yaşı



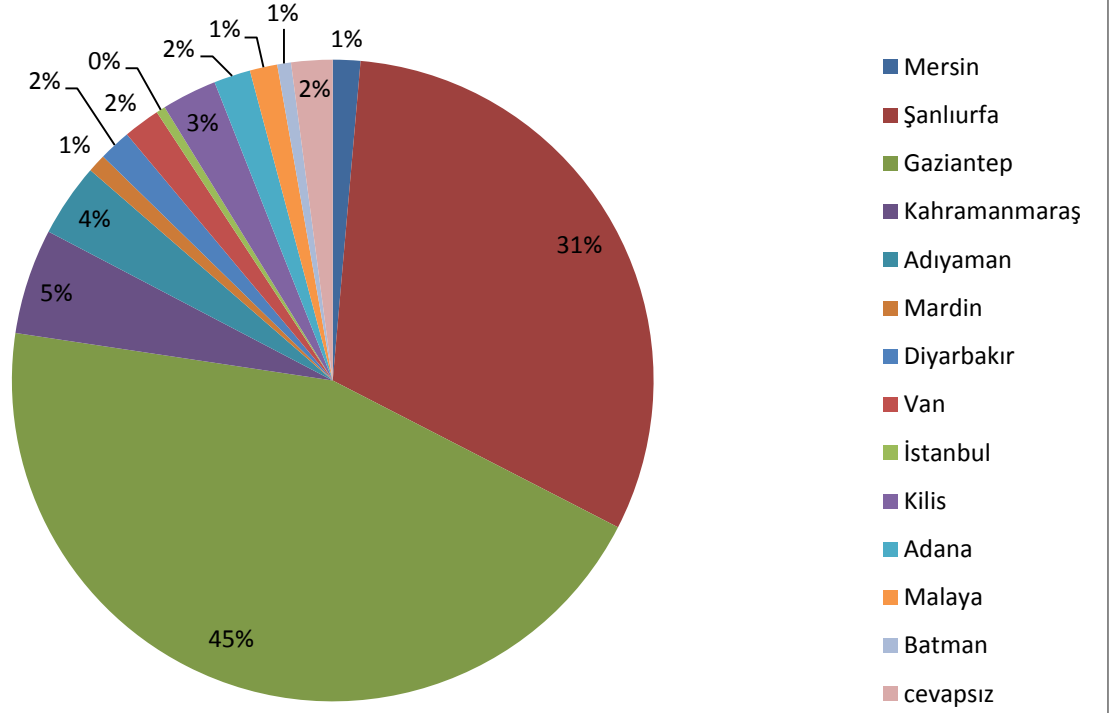
**Tablo:2 Doğum Yeriniz?**

Değişken	Frekans	Yüzdellik (%)
Mersin	6	0,013
Şanlıurfa	135	31
Gaziantep	194	44,8
Kahramanmaraş	23	0,05
Adıyaman	16	0,03
Mardin	4	0,009
Diyarbakır	7	0,015
Van	8	0,018
İstanbul	2	0,004
Kilis	12	0,04
Adana	8	0,018
Malaya	6	0,01
Batman	3	0,007
cevapsız	9	0,02
<b>Toplam</b>	<b>433</b>	<b>100</b>

Ankete katılan katılımcıların doğum yerlerine bakıldığında 433 katılımcıdan %44,8 oranında Gaziantep'li olduğu, %31 oranında ise Şanlıurfalı olduğu, geri kalan oranın civar illerde doğdukları görülmektedir.



## 2.Katılımcıların Doğum Yeri



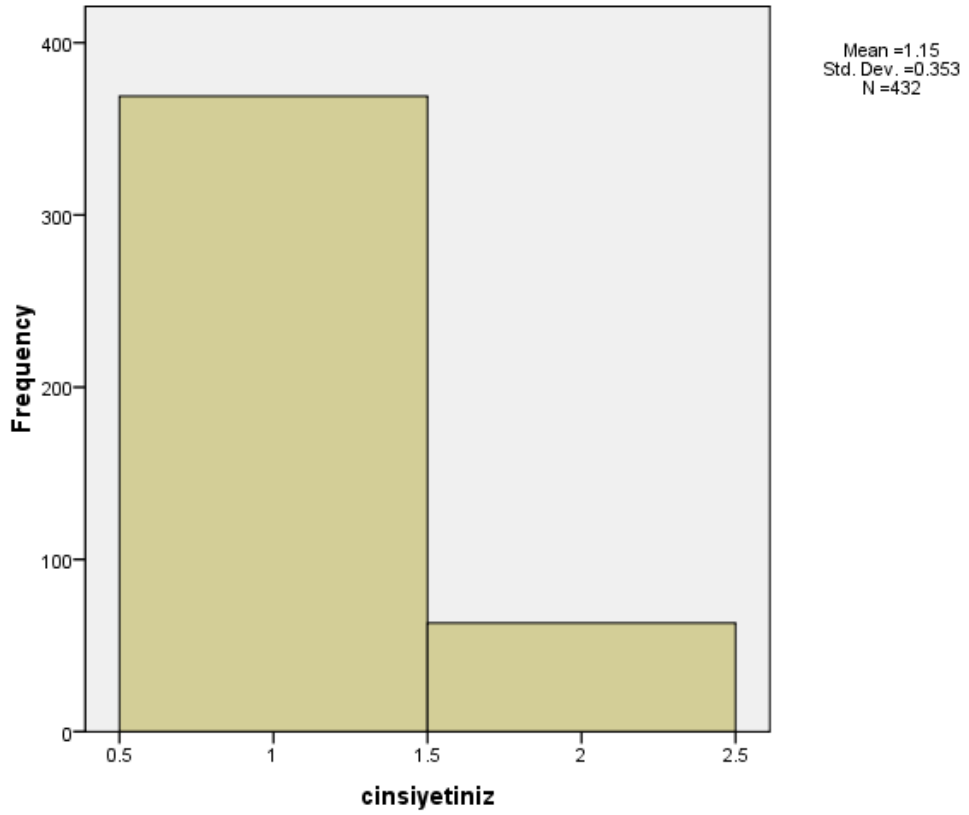
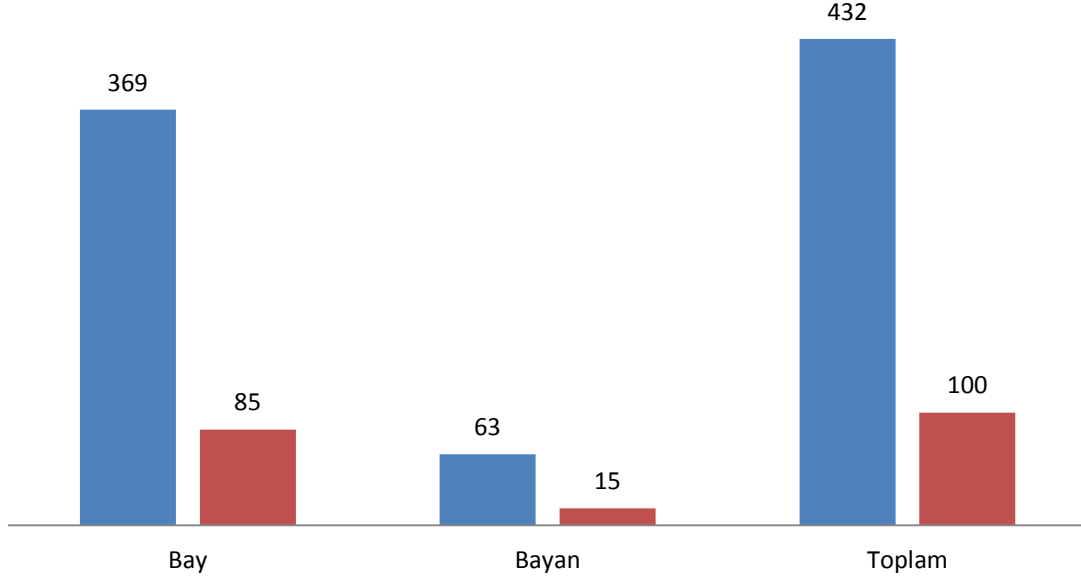
**Tablo:3 Katılımcının Cinsiyeti**

Değişken	Frekans	Yüzdeleri(%)
Bay	369	85
Bayan	63	15
Toplam	432	100

Araştırmaya katılan 432 katılımcıların cinsiyetine bakıldığında sokakta çalışan ve yaşayan çocukların %85 oranında baylardan oluştuğu ve %15'i bayanlardan oluştuğu görülmektedir.

**Tablo 3 Katılımcıların Cinsiyeti**

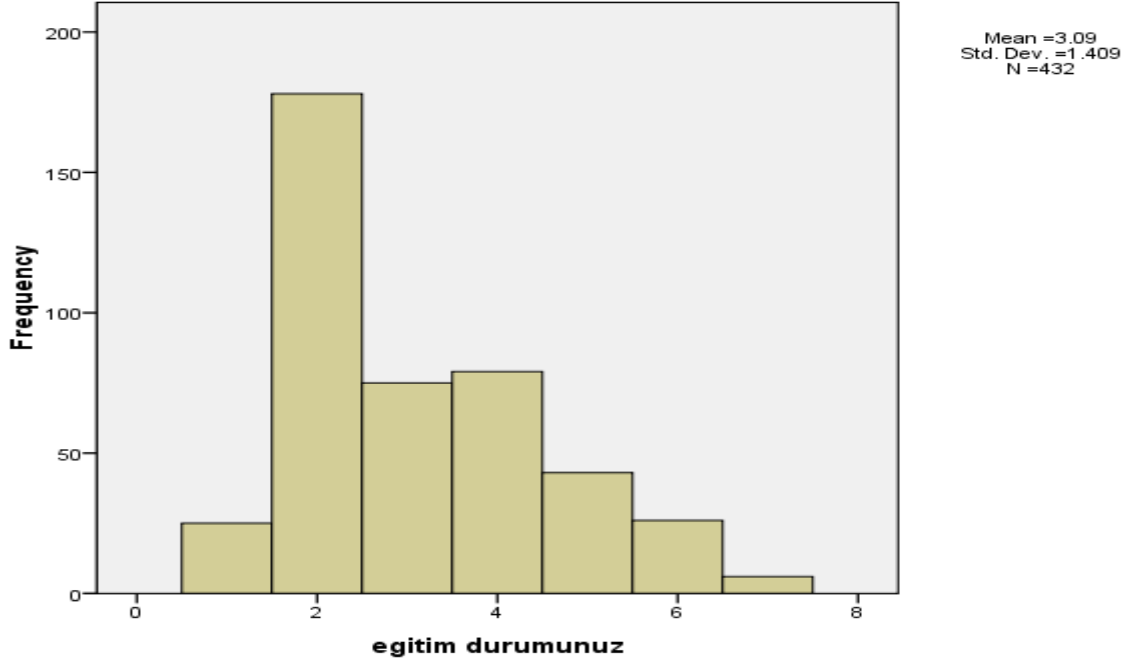
■ Frekans ■ Yüzdelerik(%)

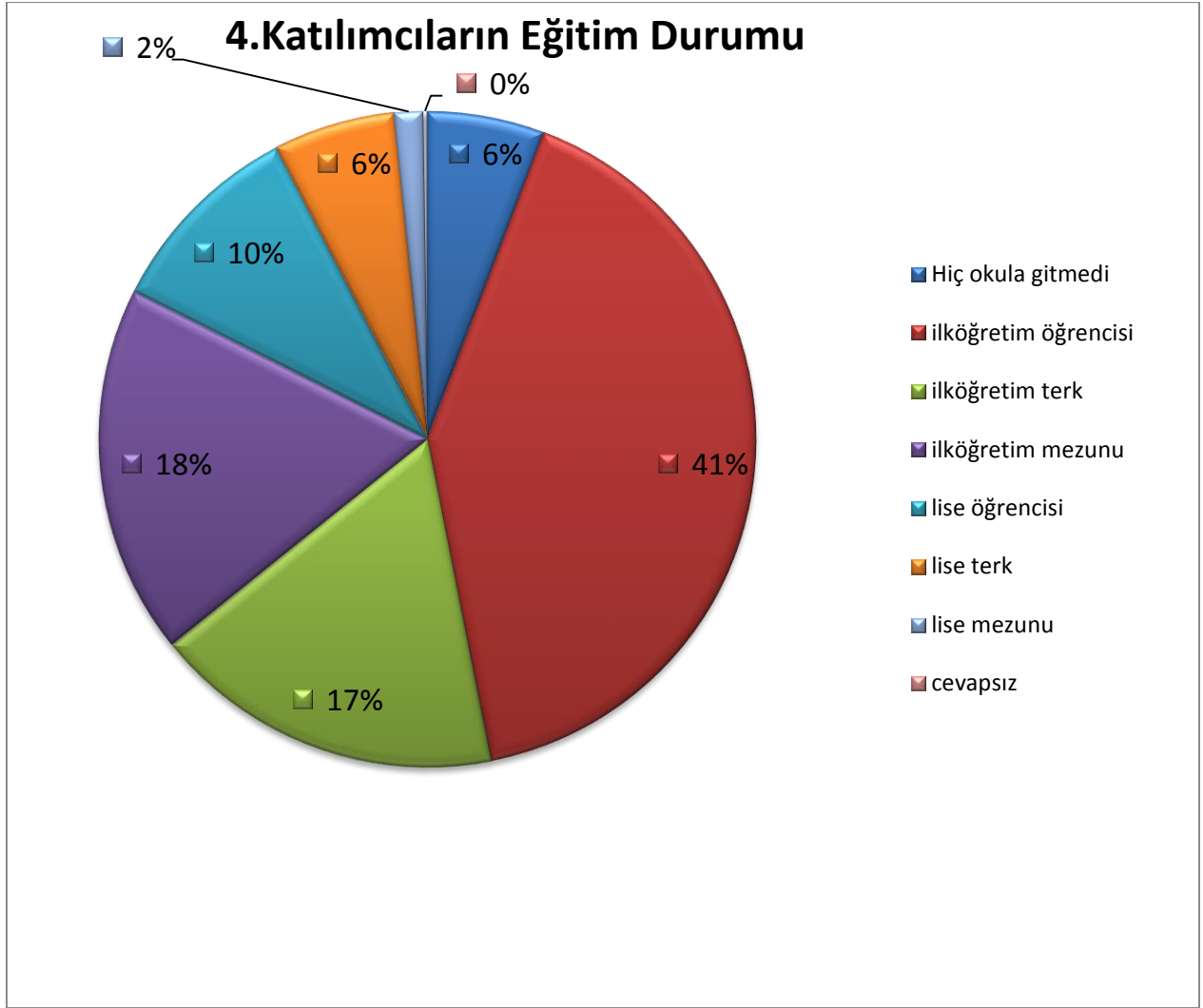


**Tablo:4 Katılımcıların Eğitim Durumu**

<b>Değişken</b>	<b>Frekans</b>	<b>Yüzdelerik(%)</b>
<b>Hiç okula gitmedi</b>	25	5.7
<b>ilköğretim öğrencisi</b>	178	41.2
<b>ilköğretim terk</b>	75	17
<b>ilköğretim mezunu</b>	79	18
<b>lise öğrencisi</b>	43	9.9
<b>lise terk</b>	26	6.6
<b>lise mezunu</b>	6	1.2
<b>cevapsız</b>	1	0,002
<b>Toplam</b>	433	100

Tablo 3’deki verilere göre araştırmaya katılanların eğitim durumlarına bakıldığında 433 katılımcıdan %41.2 oranında ilköğretim öğrencisi olduğu, %18 oranında ise ilköğretim bitirdiğini, hemen hemen bu oran kadar da yani % 17 oranında ilköğretim terk olduğu, Lise öğrenci olanlar %9.9 oranında, %6.6 oranında da lise terk olduğu, %1.2 oranında ise lise mezunu olduğu görülmektedir. Bu oranda çok düşük olduğu anlaşılmaktadır.



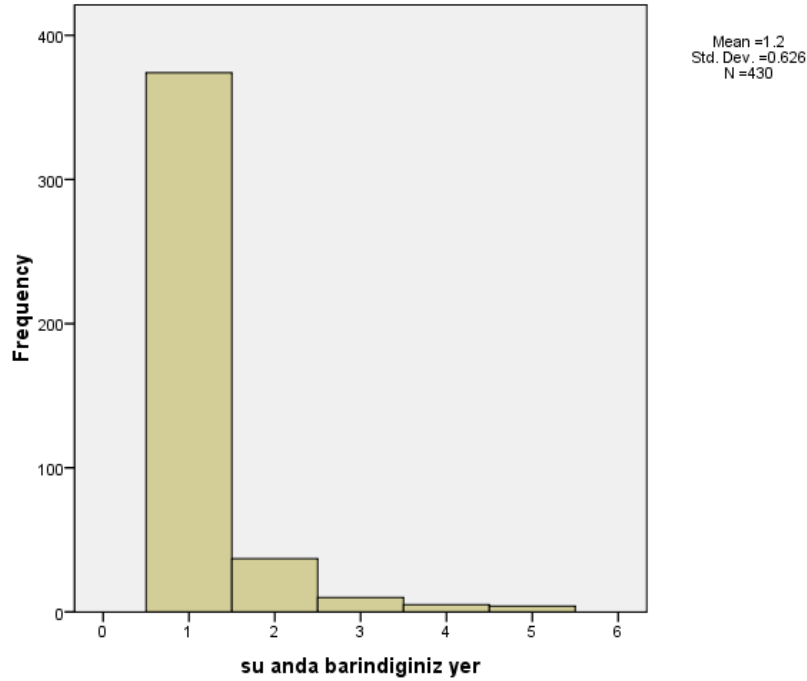


## 4.2. Sokakta Çalışan ve Yaşayan Çocukların Barınma Durumları

Tablo:5 Katılımcıların Şu anda Barındığı yer

Değişken	Frekans	Yüzdelerik(%)
ailemle	374	87
sokakta	37	8.5
yurtta	10	2.3
arkadaşlarımla	5	1.0
akrabamla	4	0.9
cevapsız	3	0,006
<b>Toplam</b>	<b>433</b>	<b>100</b>

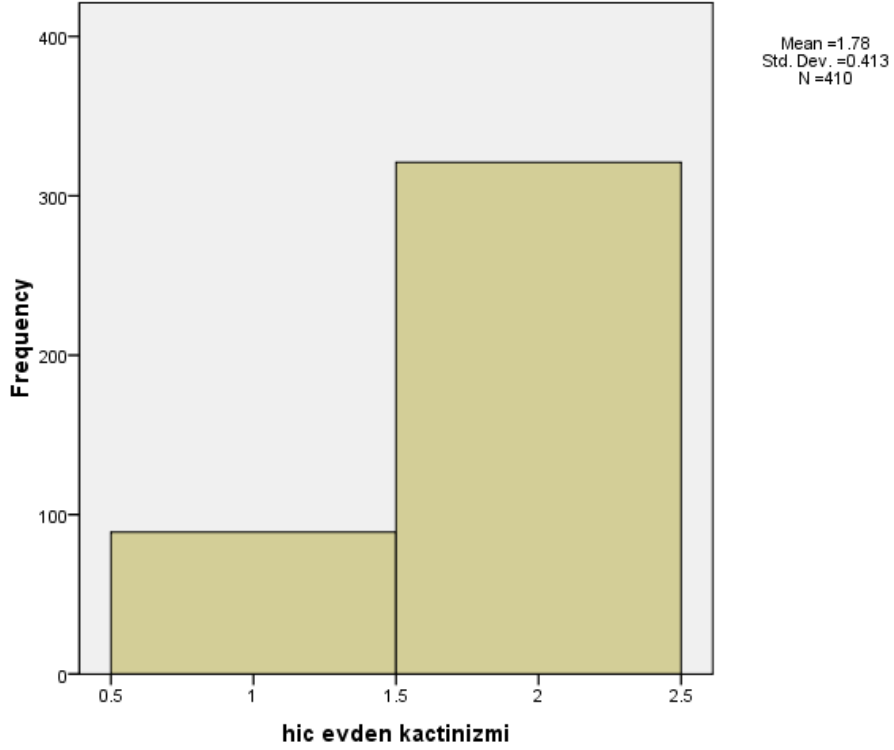
Ankete katılan katılımcıların barındığı yerlere bakıldığında 433 katılımcıdan %87 oranında aileleriyle kaldıkları, %8.5 oranında ise sokakta yaşadıkları, %2.3 oranında ise yurtlarda barındıkları, % 1 oranında evi terk etmiş durumda olup arkadaşlarıyla %0.9 oranında da akrabalarıyla birlikte kaldıkları görülmektedir.



**Tablo:6 Katılımcının Hiç Evden Kaçtı mı?**

Değişken	Frekans	Yüzelik(%)
Evet	89	20.5
Hayır	321	74.3
cevapsız	23	5,2
Toplam	433	100

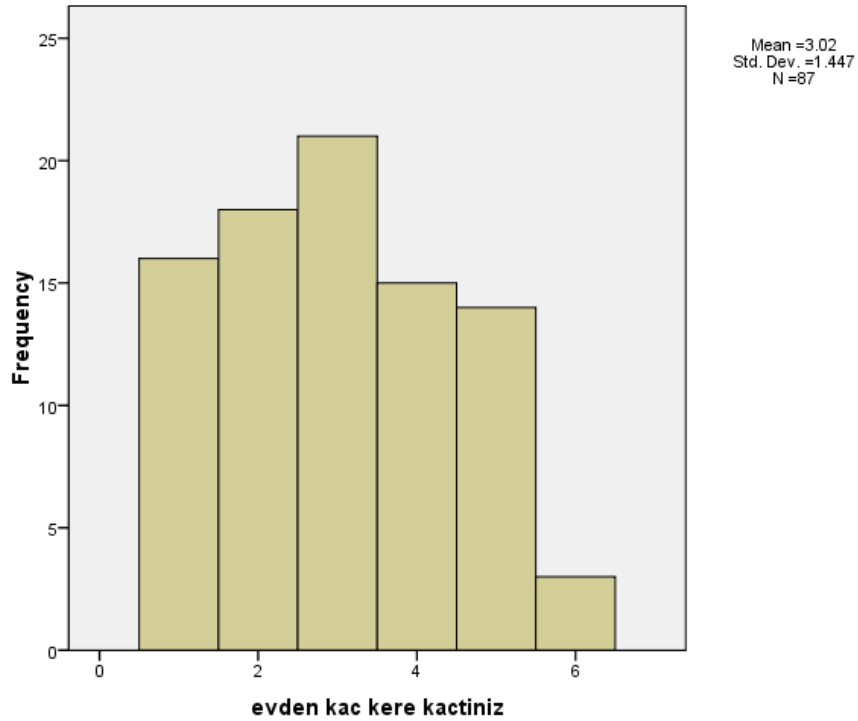
Araştırmaya katılan 433 katılımcıların hiç evden kaçtınız mı sorusuna ilişkin olarak evet evden kaçtık diyenler %21.7 oranında, %78.3 oranında ise evden hayır kaçmadıklarını ifade ettikleri görülmektedir.



**Tablo:7 Evden Kaç Kere Kaçtınız**

Değişken	Frekans	Yüzdelerik(%)
1 defa	20	22
2 defa	18	20
3 defa	19	21
4 defa	15	17
5 defa	14	15
6 defa	3	3
<b>Toplam</b>	<b>89</b>	<b>100</b>

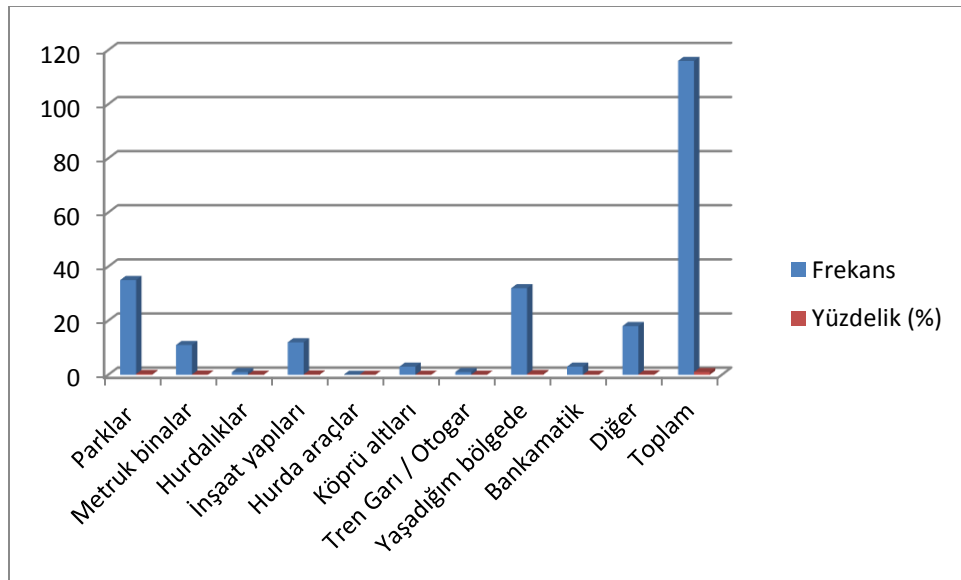
Tablo 6'ya göre Ankete katılan 89 katılımcının evden kaç kere kaçtıklarına ilişkin olarak %21 oranında üç defa kaçtıkları, %20 oranında da 2 defa evden kaçtıklarını, %22 oranında bir defa evden kaçtıklarını, %17 oranında dört defa kaçtığını %15 oranında beş defa evden kaçtığını %3 oranında evden 6 defa kaçtıkları görülmektedir. Genel olarak ankete katılan 433 katılımcıdan 89 kişinin evden kaçtıkları ve bu oran aslında göz ardı edilmeyecek bir oran olduğu görülmektedir.



**Tablo:8 Evden kaçarken nerelerde kalıyordunuz?**

Değişken	Frekans	Yüzelik (%)
Parklar	30	33
Metruk binalar	9	10
Hurdalıklar	1	1
İnşaat yapıları	10	11
Hurda araçlar	0	0
Köprü altları	3	3,3
Tren Garı / Otogar	1	1
Yaşadığım bölgede	30	33
Bankamatik	3	3,3
Diğer	2	2,2
<b>Toplam</b>	<b>89</b>	<b>100</b>

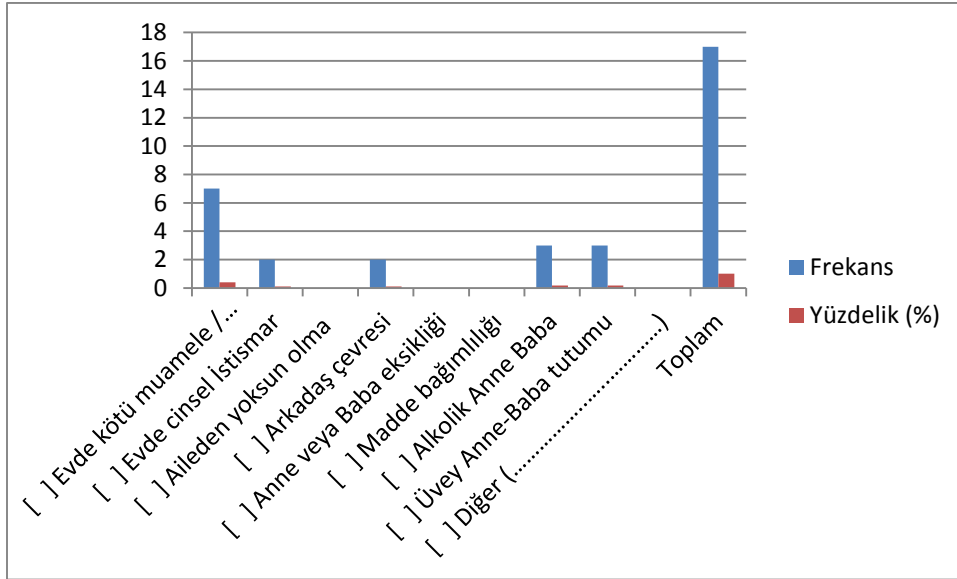
Ankete katılan katılımcıların evden kaçarken nerelerde kaldığına ilişkin olarak 89 katılımcıdan %30 parklarda kaldığı, %33 oranında ise yaşadığı bölge ile parklarda kaldığı, %11 oranında ise inşaat yapılarında kaldığı %10 oranında metruk binalarda yaşadığı, %3.3 oranında köprü altları ile bankamatiklerde yaşadığı görülmektedir.



**Tablo:9 Katılımcıların sokakta yaşama nedenleri**

Değişken	Frekans	Yüzdeler (%)
[ ] Evde kötü muamele / kavga	7	0.41
[ ] Evde cinsel istismar	2	0.12
[ ] Aileden yoksun olma	0	0.00
[ ] Arkadaş çevresi	2	0.12
[ ] Anne veya Baba eksikliği	0	0.00
[ ] Madde bağımlılığı	0	0.00
[ ] Alkolik Anne Baba	3	0.18
[ ] Üvey Anne-Baba tutumu	3	0.18
[ ] Diğer (.....)	0	0.00
<b>Toplam</b>	<b>17</b>	<b>1</b>

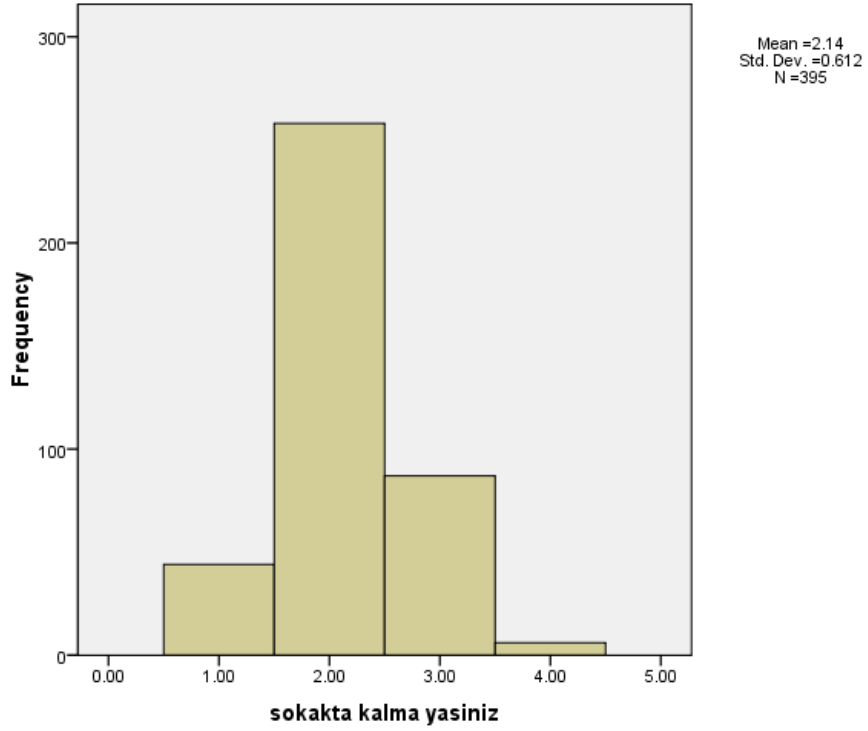
Ankete katılan katılımcıların sokakta yaşama nedenlerine bakıldığında 17 katılımcıdan %41 oranında evde kötü muameleyle maruz kaldığı, %18 oranında ise alkolik anne ve babanın tutumu ile üvey anne ve babanın tutumu önemli bir etken olduğu görülmektedir.



**Tablo:10 Katılımcıların ilk kez sokakta çalışmaya başlama yaşı ?**

Değişken	Frekans	Yüzdelerik(%)
0-7 yaş aralığı	44	10
8-12 yaş aralığı	258	65
13-15 yaş aralığı	87	21
16-20 yaş aralığı	6	1
cevapsız	38	8
<b>Toplam</b>	<b>433</b>	<b>100</b>

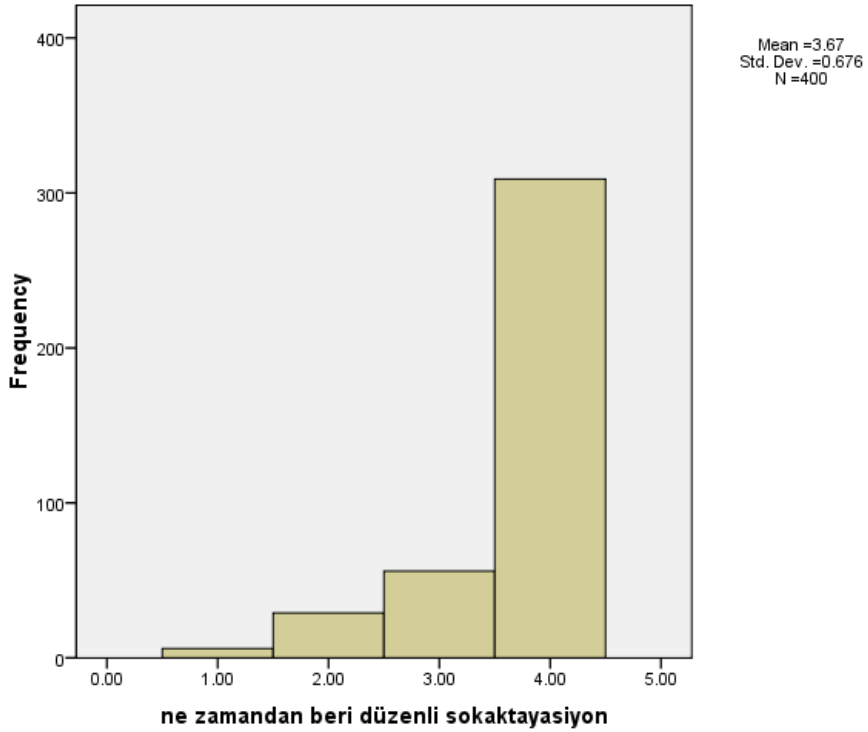
Araştırmaya katılan 433 katılımcıların sokakta kalma yaşına ilişkin olarak %65 oranında 8-12 yaş aralığında oldukları, %22 oranında da 13-15 yaş aralığı, %11 oranında ise 0-7 yaş aralığında sokakta kaldıkları görülmektedir.



**Tablo:11 Katılımcıların düzenli olarak sokakta çalışmakta zamanı**

Değişken	Frekans	Yüzdelerik(%)
1 hafta	6	1
1 ay	29	6
bir kaç ay	56	14
1 seneden fazla	309	72
cevapsız	33	8
Toplam	433	100

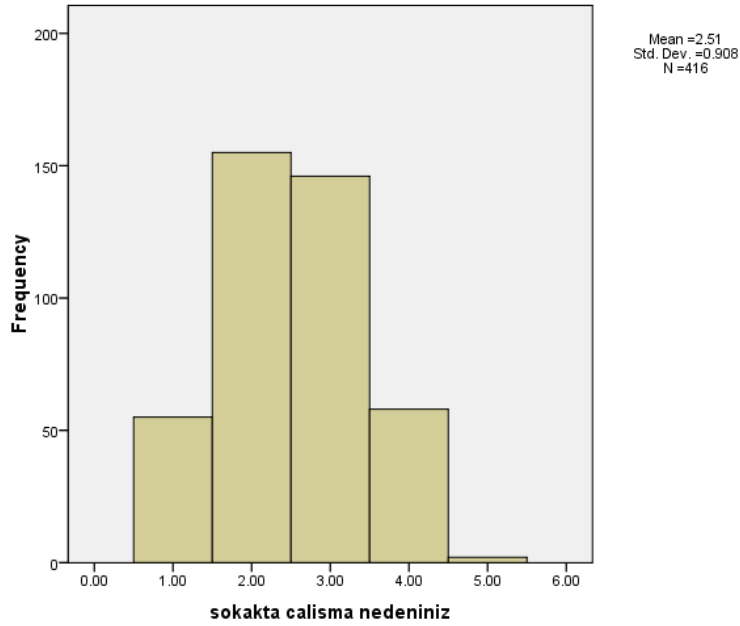
Tablo 11'deki verilere göre araştırmaya katılanların ne zamandan beri düzenli olarak sokakta kalmaya devam ettiklerine ilişkin olarak 433 katılımcıdan %72 oranında bir yıldan daha fazla olduğu, %14 oranında ise bir kaç aydan itibaren sokakta kalmaya başladıkları, %6 oranında ise son bir ay içinde düzenli olarak sokakta kalmaya başladığını, % 1 oranında ise son bir hafta içinde sokakta kalmaya başladıkları görülmektedir. Genel olarak katılımcıların büyük çoğunluğu sokakta yeni yaşamaya ve çalışmaya başladıkları görülmektedir Bunlara yönelik çözüm önerileri oluşturulması durumunda rasyonel sonuçlar elde edileceği açıktır.



**Tablo: 12 Katılımcının Sokakta Çalışma Nedeni?**

Değişken	Frekans	Yüzelik(%)
ailem zorla çalıştırıyor	55	13
ailemin geliri yok çalışmak zorundayım	155	38
aileme ekonomik olarak destek olmak istiyorum	146	34
kendi paramı kazanmak istiyorum	58	14
Diğer	2	0,004
cevapsız	17	3
<b>Toplam</b>	<b>433</b>	<b>100</b>

Ankete katılan katılımcıların sokakta çalışma nedenlerine bakıldığında 433 katılımcıdan %38 oranında ailemin geliri yok çalışmak zorunda kaldıklarından dolayı sokakta çalıştıkları, %34 oranında ise aileme ekonomik olarak destek olmak istediklerinden dolayı sokakta çalıştıkları, %14 oranında ise kendi paramı kazanmak istediklerinden dolayı sokakta çalıştıkları, % 13 oranında ailem zorla çalışmam istediklerinden dolayı sokakta çalıştıkları görülmektedir. Genel olarak sokakta çalışan çocukların temel nedenleri ekonomik sebeplere dayandığı görülmektedir.

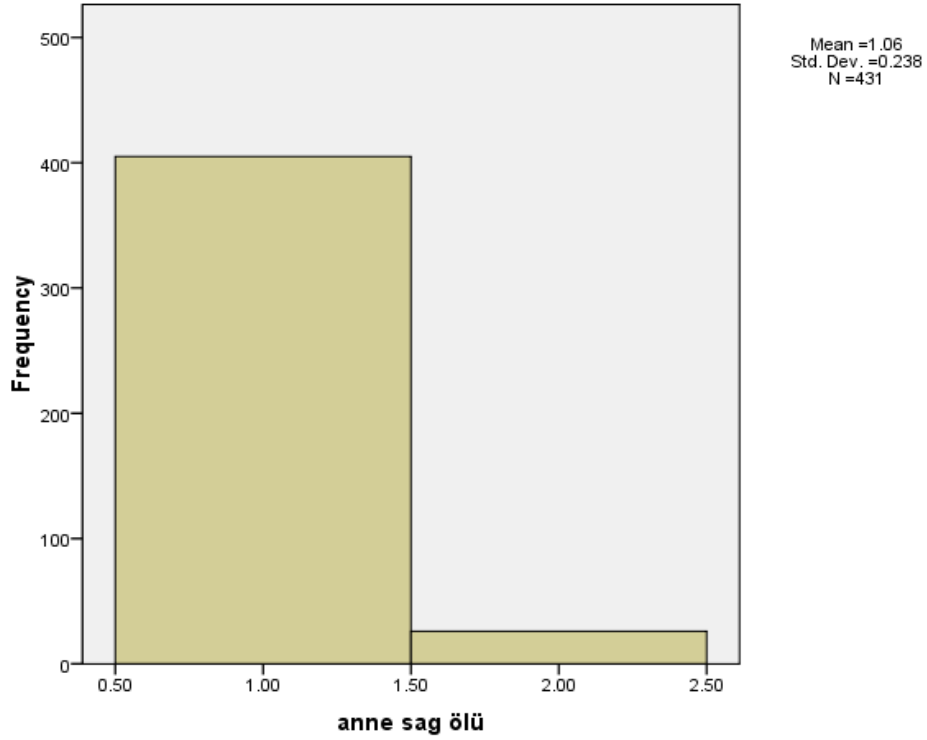


### 4.3. Sokakta Çalışan ve Yaşayan Çocukların Ailevi Durumları

**Tablo: 13 Katılımcının Anne sağ/ölu Durumu**

Değişken	Frekans	Yüzelik(%)
sağ	405	93
ölu	26	6
cevapsız	2	0,003
<b>Toplam</b>	<b>433</b>	<b>100</b>

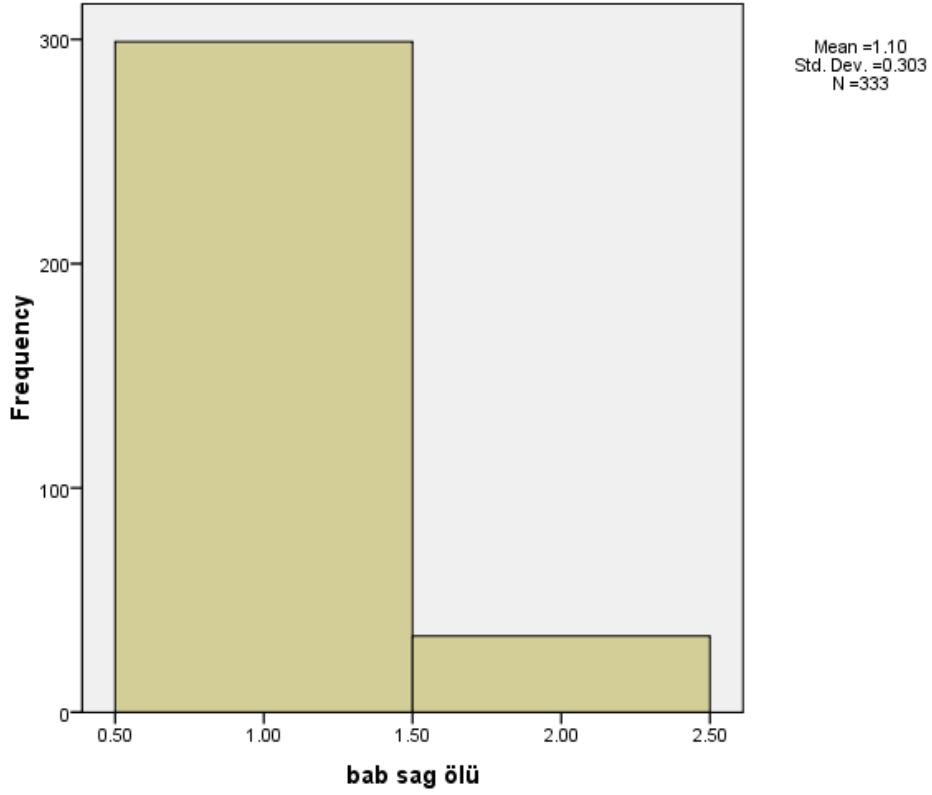
Araştırmaya katılan 433 katılımcının annesi sağ veya ölu olup olmadığına ilişkin olarak %93 oranında anneleri sağ olduğu, %6 oranında da anneleri ölu olduğu görölmektedir.



**Tablo:14 Katılımcının Baba sağ/özü**

Değişken	Frekans	Yüzdelerik(%)
Sağ	299	69
Ölü	34	7
cevapsız	100	25
Toplam	433	100

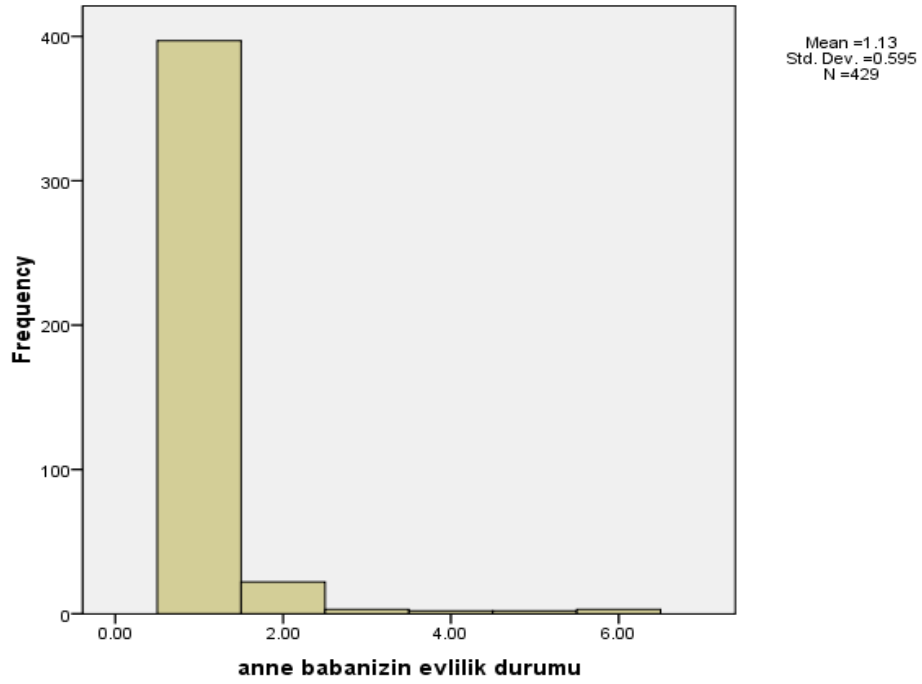
Araştırmaya katılan 433 katılımcının babası sağ veya ölü olup olmadığına ilişkin olarak %69 oranında babaları sağ olduğu, %7 oranında da babaları ölü olduğu görülmektedir.



**Tablo: 15 Katılımcının Anne babanızın evlilik durumu**

Değişken	Frekans	Yüzdelerik(%)
resmi nikahlı	397	92
resmi nikahlı değil	22	5
cevapsız	14	3
<b>Toplam</b>	<b>433</b>	<b>100</b>

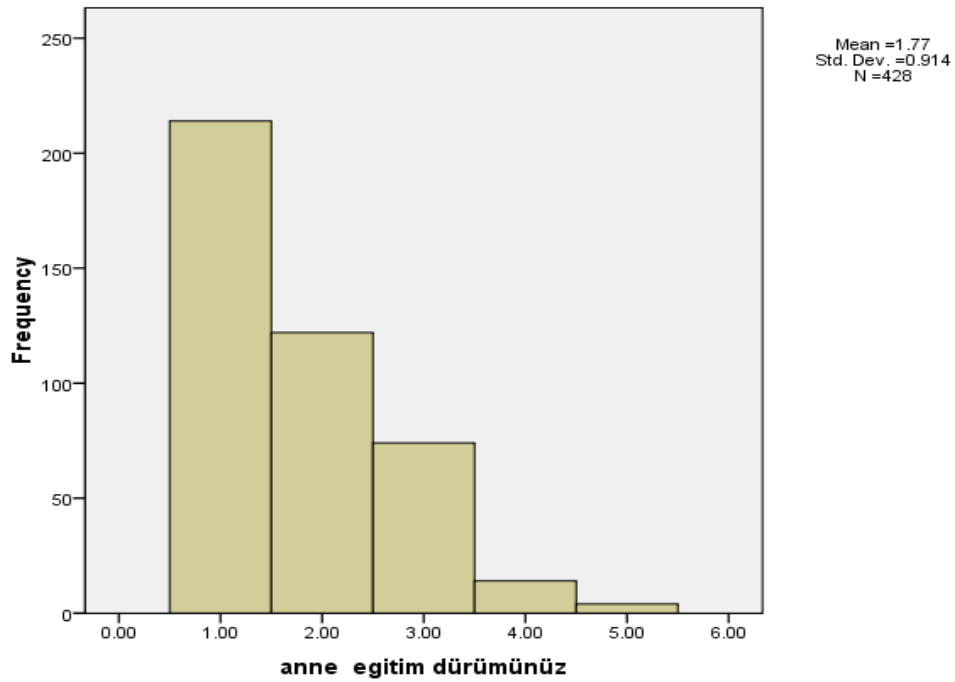
Ankete katılan katılımcıların anne ve babalarının evlilik durumlarına bakıldığında 433 katılımcıdan %92 oranında anne ve babalarının resmi nikahlı oldukları, %5 oranında ise anne ve babalarının resmi nikahlı olmadıkları, %3 anketi cevaplamadıkları görülmektedir.



**Tablo:16 Katılımcının Anne eğitim durumu**

Değişken	Frekans	Yüzdelerik(%)
Okur- yazar değil	214	49
okur yazar	122	28
İlk öğretim mezunu	74	17
İlk öğretim terk	14	3
lise mezunu	4	0,09
cevapsız	5	1
<b>Toplam</b>	<b>433</b>	<b>100</b>

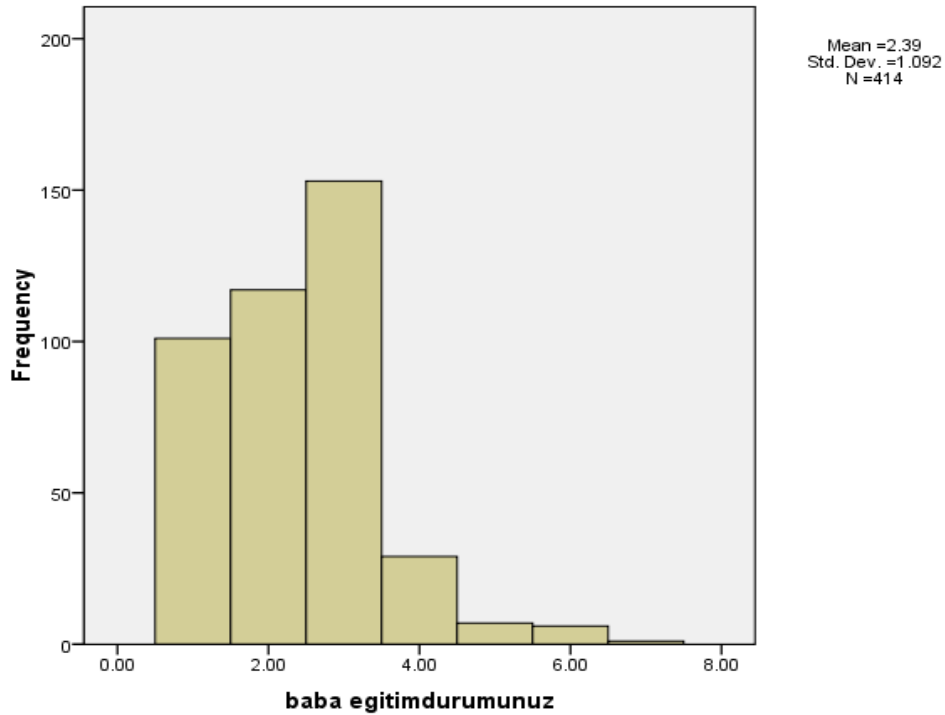
Tablo 13'e göre, Ankete katılan katılımcıların anne eğitim durumlarına bakıldığında 433 katılımcıdan %49 oranında annenin okur-yazar olmadığı, %28 oranında ise anne okur yazar olduğu, %17 oranında anne ilköğretim mezunu oldukları, % 3 oranında annenin ilköğretim terk olduğu görülmektedir. Burada en önemli husus lise mezunu olanların sayısı çok düşük olmasıdır.



**Tablo:17 Katılımcının Baba Eğitim Durumunuz**

Değişken	Frekans	Yüzdelerik(%)
okur yazar değil	101	23
okur yazar değil	117	27
ilköğretim mezunu	153	35
ilköğretim terk	29	6
lise mezunu	7	1.6
lise terk	6	1,2
yüksekokul	1	0.06
cevapsız	19	4
<b>Toplam</b>	<b>433</b>	<b>100</b>

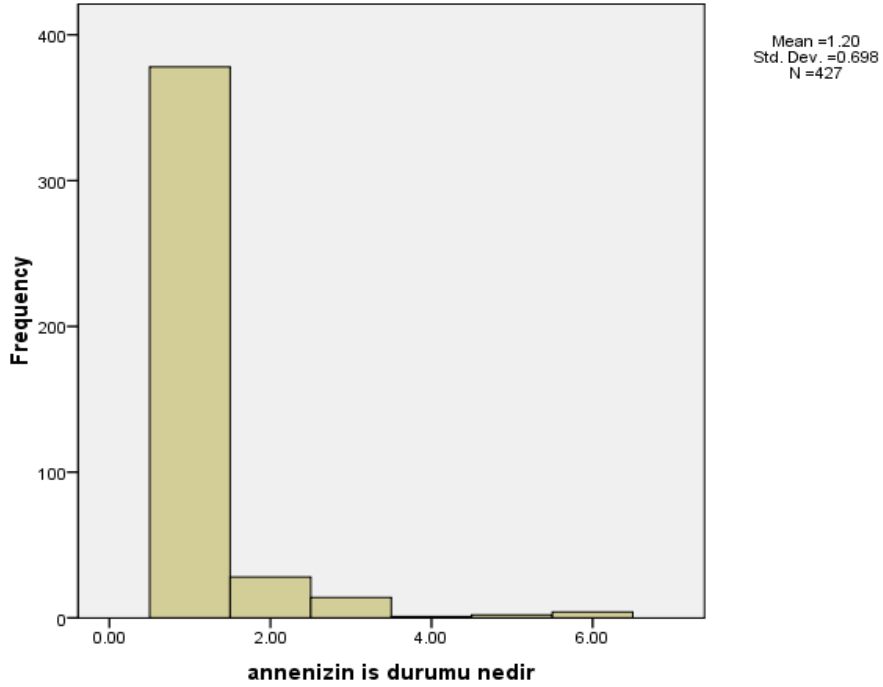
Ankete katılan katılımcıların baba eğitim durumlarına bakıldığında 433 katılımcıdan %35 oranında babanın ilk öğretim mezunu olduğu, %27 oranında ise babanın okur yazar olmadığı, %23 oranında babanın okur-yazar olmadığı, %6 oranında babanın ilköğretim terk olduğu görülmektedir. Burada en önemli husus lise ve üzeri okullardan mezunu olanların sayısı çok düşük olmasıdır.



**Tablo:18 Katılımcının Annenizin İş Durumu Nedir?**

Değişken	Frekans	Yüzdelik(%)
ev hanimi	378	87
Emekli	28	6
İşçi	14	3
Memur	1	0.02
Esnaf	2	0.04
Çiftçi	4	0.09
cevapsız	6	1
<b>Toplam</b>	<b>433</b>	<b>100</b>

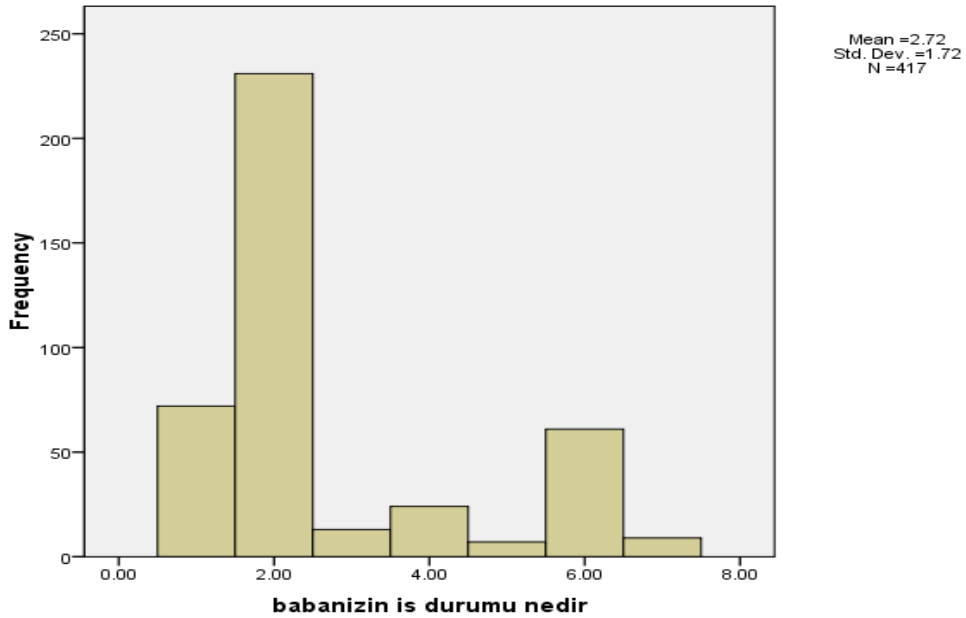
Ankete katılan katılımcıların annesinin iş durumlarına ilişkin bakıldığında 433 katılımcıdan %87 oranında annenin ev hanımı olduğu, %6 oranında ise annenin emekli olduğu, %3 oranında annenin işçi olduğu görülmektedir.



**Tablo:19 Katılımcının Babasının İş Durumu**

Değişken	Frekans	Yüzdelerik(%)
Emekli	72	16
İşçi	231	53
Memur	13	3
Esnaf	24	5
Çiftçi	7	1,6
İşsiz	61	14.
Bilmiyorum	25	5,6
Toplam	433	100

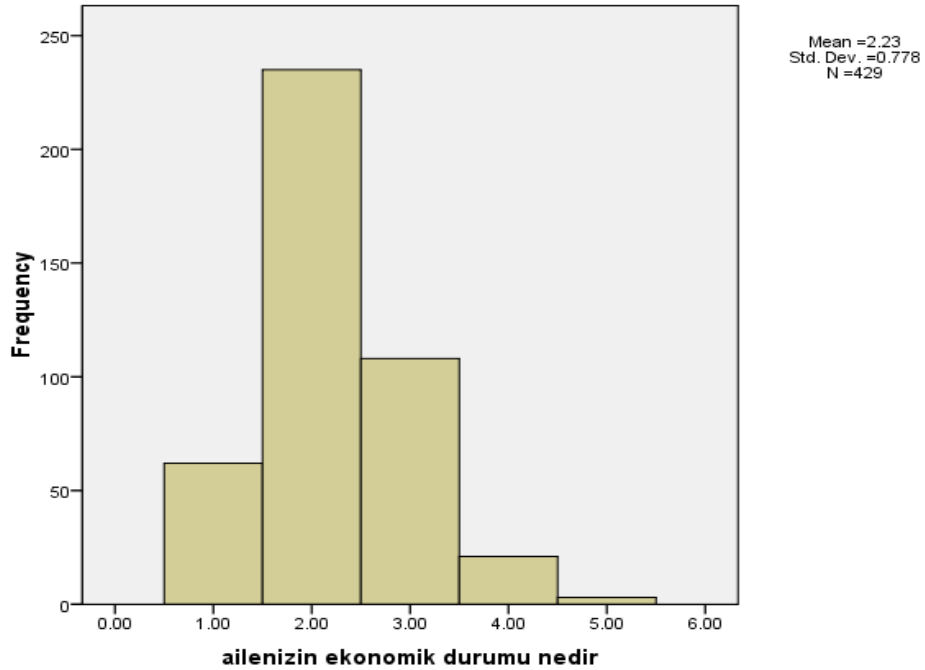
Ankete katılan katılımcıların babasının iş durumlarına ilişkin bakıldığında 433 katılımcıdan %53 oranında babanın işçi olduğu, %16 oranında ise babanın emekli olduğu, %1,6 oranında da babanın çiftçi olduğu, %14 oranında da babalarının işsiz olduğu ve %5.6 oranında da baları ne iş yaptığı bilmemektedirler.



**Tablo:20 Katılımcının Ailenizin Ekonomik Durumu Nedir?**

Değişken	Frekans	Yüzdelerik(%)
çok kötü	62	14
Kötü	235	54
Orta	108	25
İyi	21	4.8
Bilmiyorum	7	0.01
<b>Toplam</b>	<b>433</b>	<b>100</b>

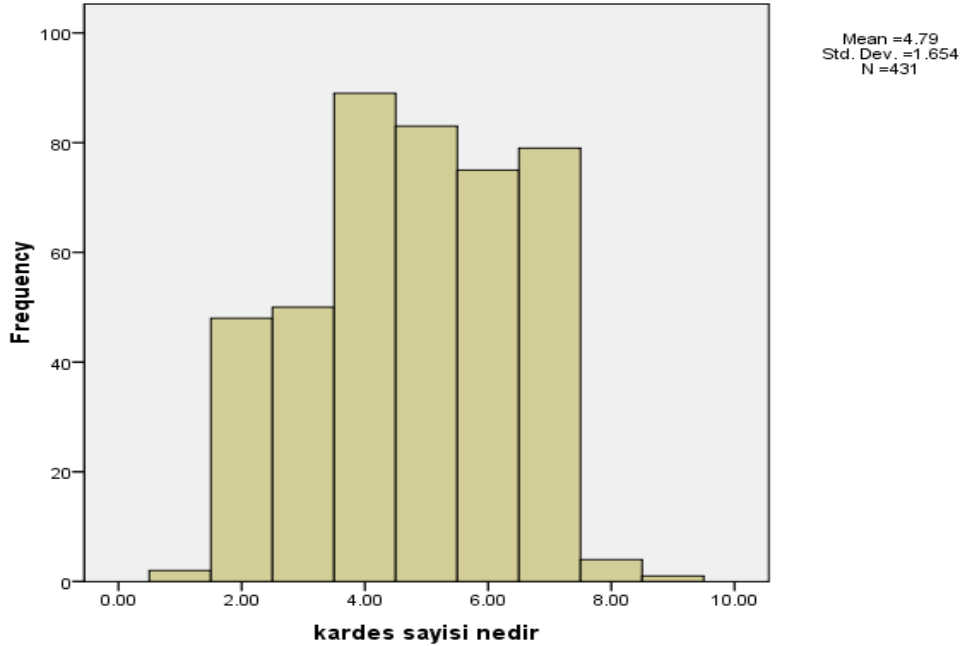
Tablo 20'e göre, Ankete katılan katılımcıların ailesinin ekonomik durumlarına bakıldığında 433 katılımcıdan %54 oranında ailelerin ekonomik durumlarının kötü olduğu, %25 oranında ise ailelerin ekonomik durumlarının orta olduğu, %14 oranında ailelerin ekonomik durumlarının kötü oldukları, % 4.8. oranında ailelerin ekonomik durumlarının iyi olduğu görülmektedir.



**Tablo:21 Katılımcıların kardeş sayısı**

Değişken	Frekans	Yüzdelik(%)
1 kardeş	2	0.04
2 kardeş	48	11
3 kardeş	50	11,2
4 kardeş	89	20,5
5 kardeş	83	19
6 kardeş	75	17
7-+ kardeş	86	19.8
<b>Toplam</b>	<b>433</b>	<b>100</b>

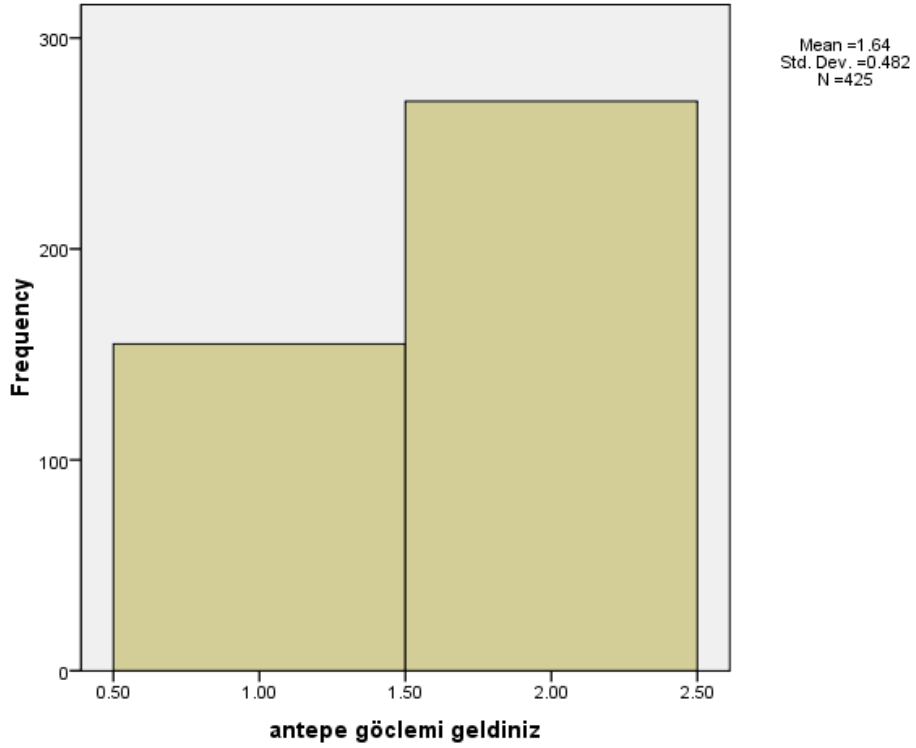
Ankete katılan katılımcıların kardeş sayılarına bakıldığında 433 katılımcıdan %20,5 oranında dört kardeş olduklarını,, %19 oranında ise yedi kardeşten daha fazla oldukları, %19 oranında ise beş kardeş oldukları, % 22.2 oranında ise iki veya üç kardeşe sahip oldukları görülmektedir. Genel olarak sokakta çalışan ve yaşayan çocukların kardeş sayıları % 70 den fazlası çok kardeşe sahip olduğu görülmektedir.



**Tablo:22 Katılımcının Gaziantep Göçle mi Geldi?**

Değişken	Frekans	Yüzdelerik(%)
Evet	155	35,7
Hayır	270	62
cevapsız	8	2,3
Toplam	433	100

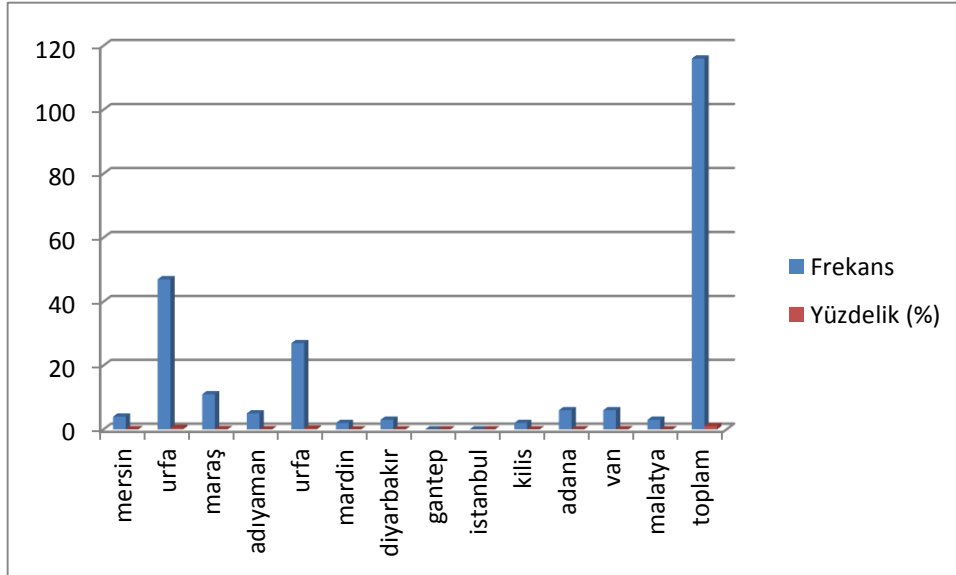
Ankete katılan katılımcıların Gaziantep'e göçle mi geldiklerine ilişkin bakıldığında 433 katılımcıdan %62 oranında göçle gelmediklerini, %35,7 oranında ise Gaziantep'e göçle geldikleri görülmektedir.



**Tablo:23 Göç ettiğiniz İl**

Değişken	Frekans	Yüzelik (%)
Mersin	4	0.03
Şanlıurfa	74	0.64
Kahramanmaraş	11	0.09
Adıyaman	5	0.04
Mardin	2	0.02
Diyarbakır	3	0.03
Gaziantep	0	0.00
İstanbul	0	0.00
Kilis	2	0.02
Adana	6	0.05
Van	6	0.05
Malatya	3	0.03
toplam	116	1

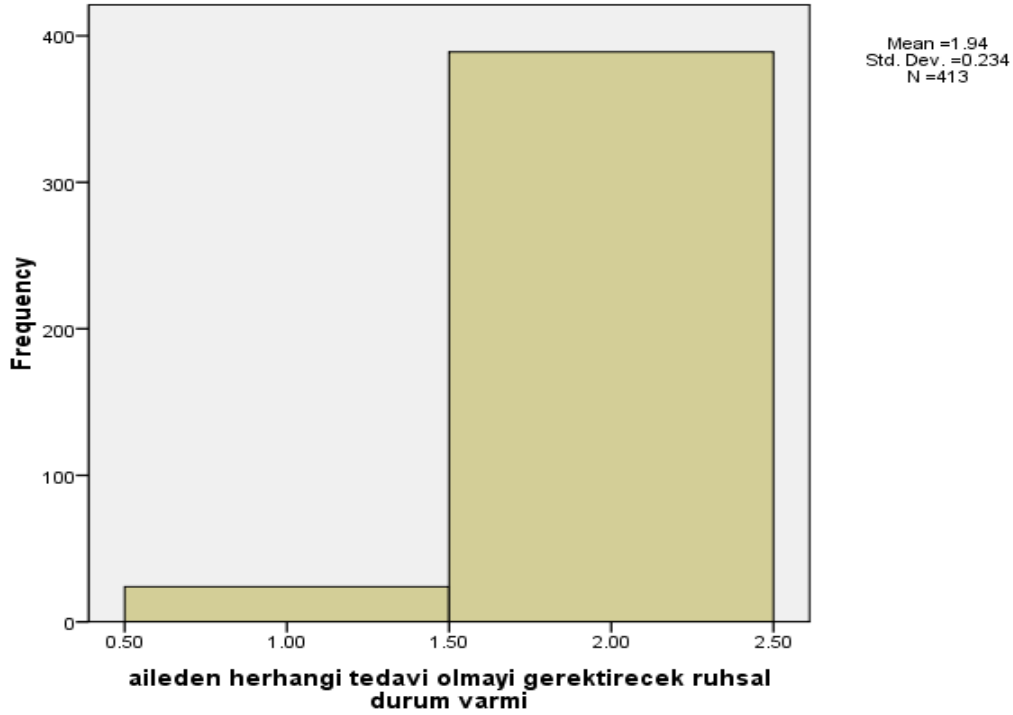
Ankete katılan katılımcıların göç ettiği iline ilişkin bakıldığında 116 katılımcıdan %64 oranında Şanlıurfalı olduğu, %9 oranında ise Kahramanmaraşlı olduğu,, %27 ise diğer illerden göç ettiği görülmektedir.



**Tablo: 24 Katılımcının Aileden Herhangi Tedavi Olmayı Gerektirecek Ruhsal Durumu**

Değişken	Frekans	Yüzdelerik(%)
Evet	24	6
Hayır	389	90
cevapsız	20	4
Toplam	433	100

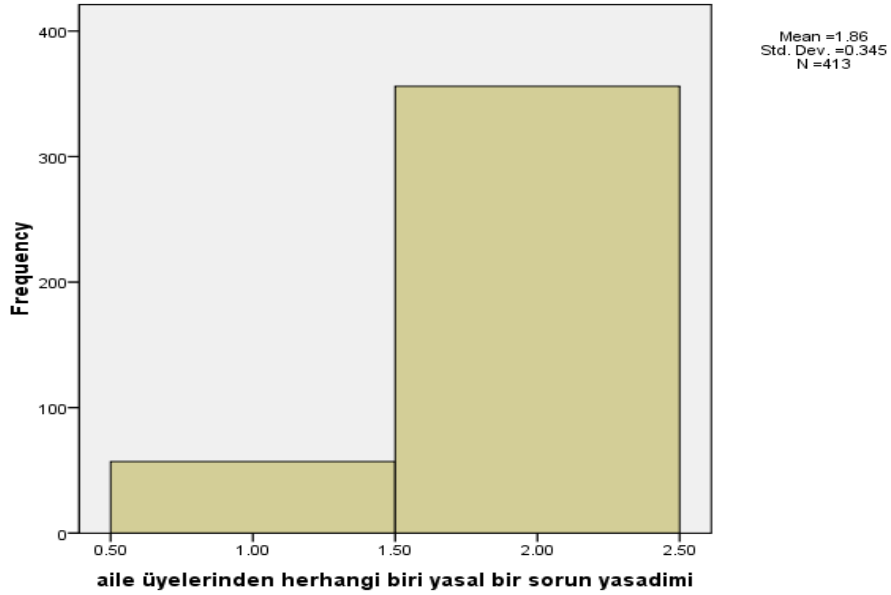
Ankete katılan katılımcıların Aileden herhangi tedavi olmayı gerektirecek ruhsal duruma ilişkin bakıldığında 433 katılımcıdan %90 oranında hayır ruhsal bir durum olmadığı, %6 oranında ise evet ruhsal bir durum olduğunu %4 oranında cevapsız olduğu görülmektedir. Bu oran çok yüksek olduğu buna yönelik tedavi olunması yönünde faaliyetlerin artırılması gerekmektedir.



**Tablo: 25 Aile üyelerinden herhangi birisi yasal bir sorun yaşadı mı?**

Değişken	Frekans	Yüzdelerik(%)
Evet	57	13
Hayır	356	82
cevapsız	20	5
Toplam	413	100

Ankete katılan katılımcıların aile üyelerinden herhangi biri yasal bir sorun yaşayıp yaşamadığına ilişkin bakıldığında 433 katılımcıdan %82 oranında aile üyelerinden herhangi biri yasal bir sorun yaşamadığı, %13 oranında ise aile üyelerinden herhangi biri yasal bir sorun yaşadığını %5 oranında da cevapsız olduğu görülmektedir.

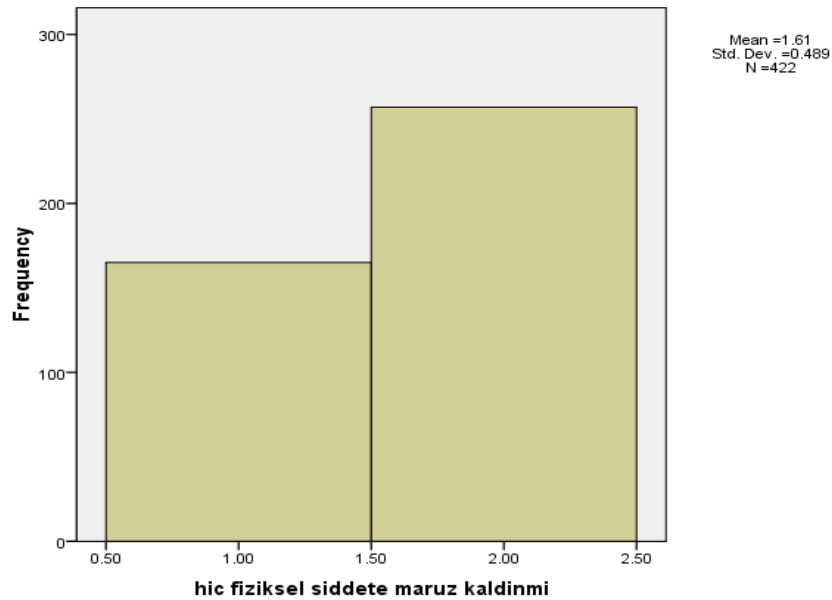


#### 4.4. Sokakta Çalışan ve Yaşayan Çocukların Geçmiş Travma Durumları

**Tablo:26 Katılımcının hiç fiziksel şiddete maruz kaldı mı?**

Değişken	Frekans	Yüzelik(%)
Hayır	165	38
Evet	258	60
cevapsız	10	2
<b>Toplam</b>	<b>433</b>	<b>100</b>

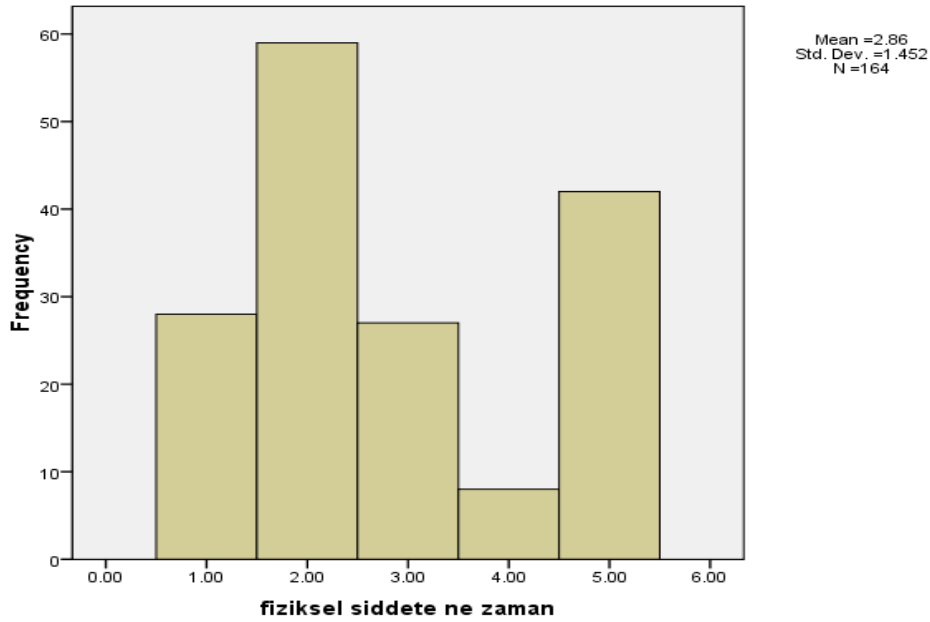
Ankete katılan katılımcıların hiç fiziksel şiddete maruz kalıp kalmadığına ilişkin bakıldığında 433 katılımcıdan %60 oranında evet fiziksel şiddete maruz kaldıkları, %38 oranında hayır fiziksel şiddete maruz kalmadığını 52 oranında da cevapsız bıraktığı görülmektedir. Ancak fiziksel şiddete maruz kalma oranı çok yüksek olduğu bu da çocukların sokakta yaşama ve çalışmalarına bir neden olarak görülebilir.



**Tablo:27 Katılımcıların fiziksel şiddete maruz kaldıkları kişiler**

Değişken	Frekans	Yüzdelerik(%)
Anne	34	20,6
Baba	52	31,5
Arkadaş	28	17
yakin akraba	8	4,8
uzak akraba	43	26
Yabancı	34	20,6
tinerci çocuklar	52	31,5
Diğer	28	17
Toplam	165	100

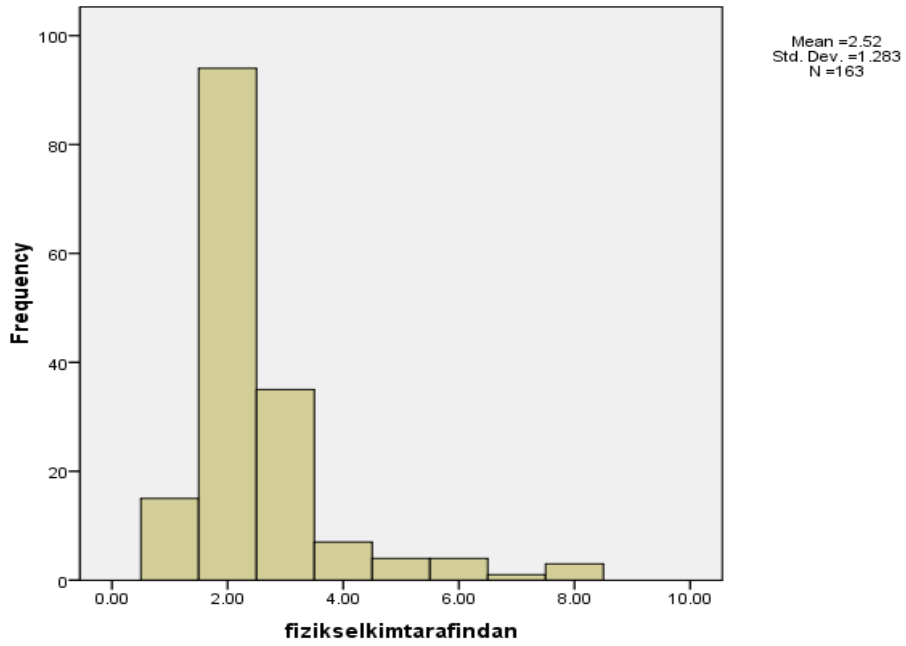
Ankete katılan katılımcıların fiziksel şiddet kimin tarafından uygulandığına bakıldığında 165 katılımcıdan %31,5 oranında baba ve tinerci çocuklar tarafından fiziksel şiddete maruz kaldığı, %20,6 oranında ise anne ve yabancılar tarafından fiziksel şiddete maruz kaldığı %17 oranında ise arkadaş tarafından fiziksel şiddete maruz kaldığı görülmektedir.



**Tablo: 28 katılımcıların fiziksel şiddete kaç kez uğradıkları ?**

Değişken	Frekans	Yüzdelerik(%)
<b>1 defa</b>	48	29
<b>2 defa</b>	48	29
<b>3 defa</b>	19	12
<b>4++defa</b>	50	30
<b>Toplam</b>	165	100

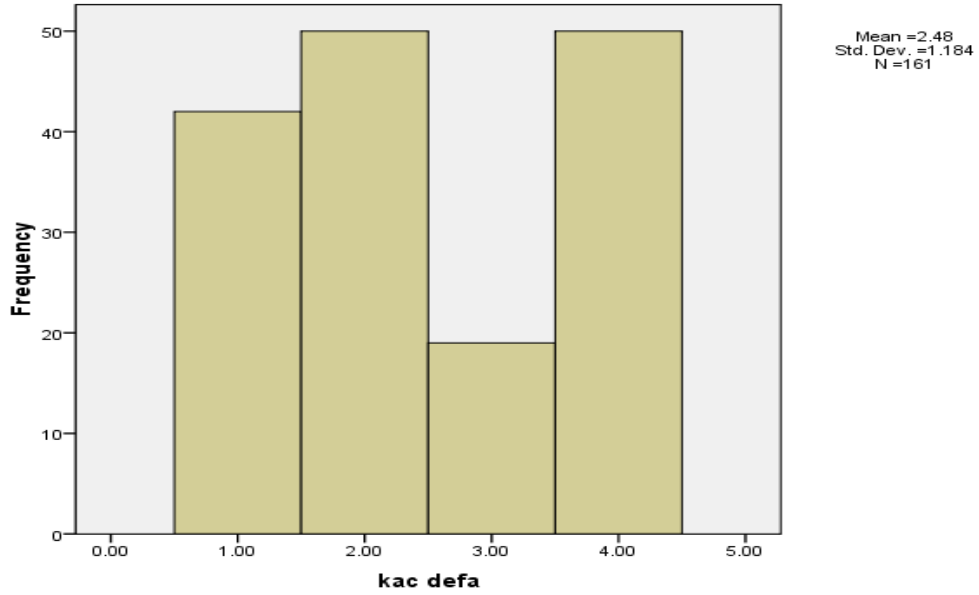
Ankete katılan katılımcıların kaç defa fiziksel şiddete maruz kaldığına ilişkin bakıldığında 165 katılımcıdan %30 oranında dört defa fiziksel şiddete maruz kaldığını, %29 oranında bir ve iki defa fiziksel şiddete maruz kaldığını, %12 oranında ise, üç defa fiziksel şiddete maruz kaldığı görülmektedir. Genel olarak bütün anket katılımcıları çerçevesinde değerlendirildiğinde %38 oranına karşılık gelmektedir.



**Tablo:28 Katılımcıların aynı kişi tarafından fiziksel şiddete uğrama durumları**

Değişken	Frekans	Yüzdelerik(%)
<b>Evet</b>	114	69
<b>Hayır</b>	51	31
<b>Toplam</b>	165	100

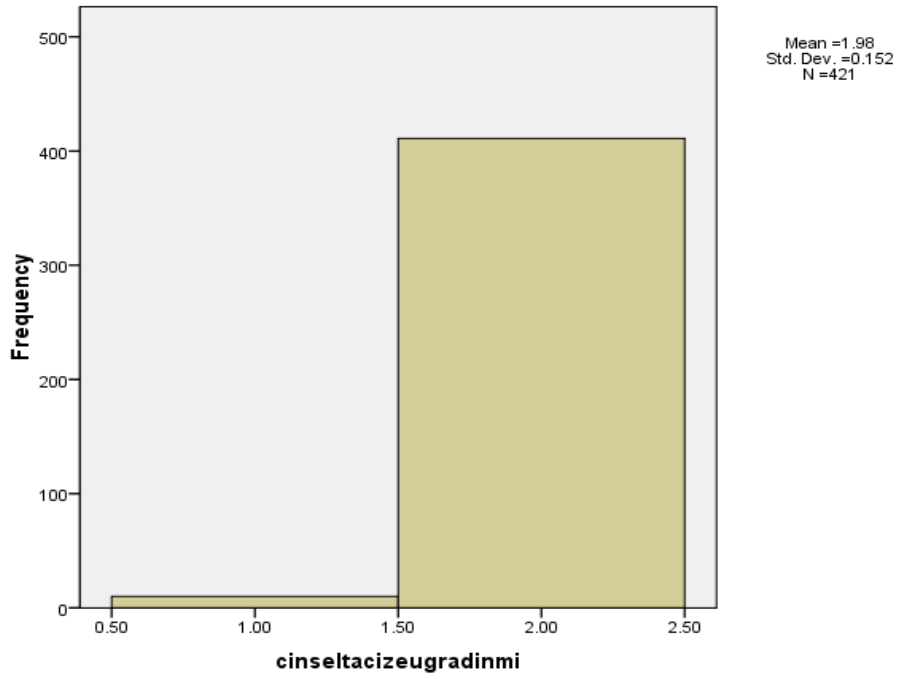
Ankete katılan katılımcıların aynı kişi tarafından fiziksel şiddete maruz kalıp kalmadığına ilişkin bakıldığında 165 katılımcıdan %69 oranında evet aynı kişi tarafından fiziksel şiddete maruz kaldığı, %31 oranında ise hayır aynı kişi tarafından fiziksel şiddete maruz kalmadığı görülmektedir.



**Tablo:29 Katılımcıların cinsel tacize uğrama durumu**

Değişken	Frekans	Yüzdelerik(%)
Evet	11	2,5
Hayır	411	95
cevapsız	11	2,5
Toplam	433	100

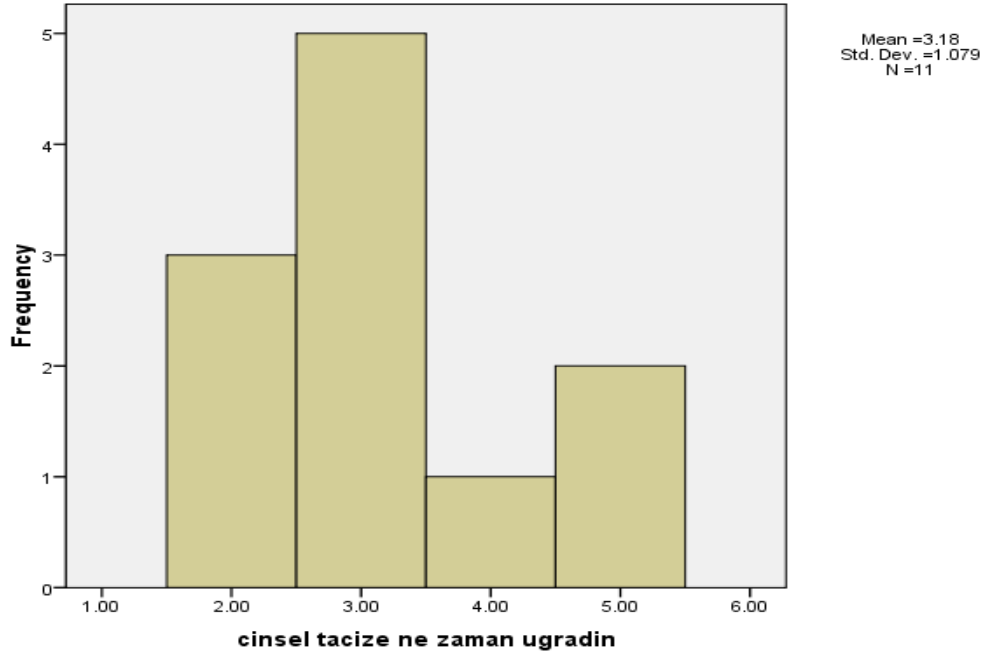
Ankete katılan katılımcıların cinsel tacize maruz kalıp kalmadığına ilişkin bakıldığında 433 katılımcıdan 11 katılımcı cinsel tacize maruz kaldıklarını görmektedir.



**Tablo:30 Cinsel Tacize en son ne zaman uğradığı?**

Değişken	Frekans	Yüzdellik(%)
1 ay	1	9,2
2 ay	2	18
3 ay	5	45
4 ay	1	9,2
5 ay-+	2	18
<b>Toplam</b>	<b>11</b>	<b>100</b>

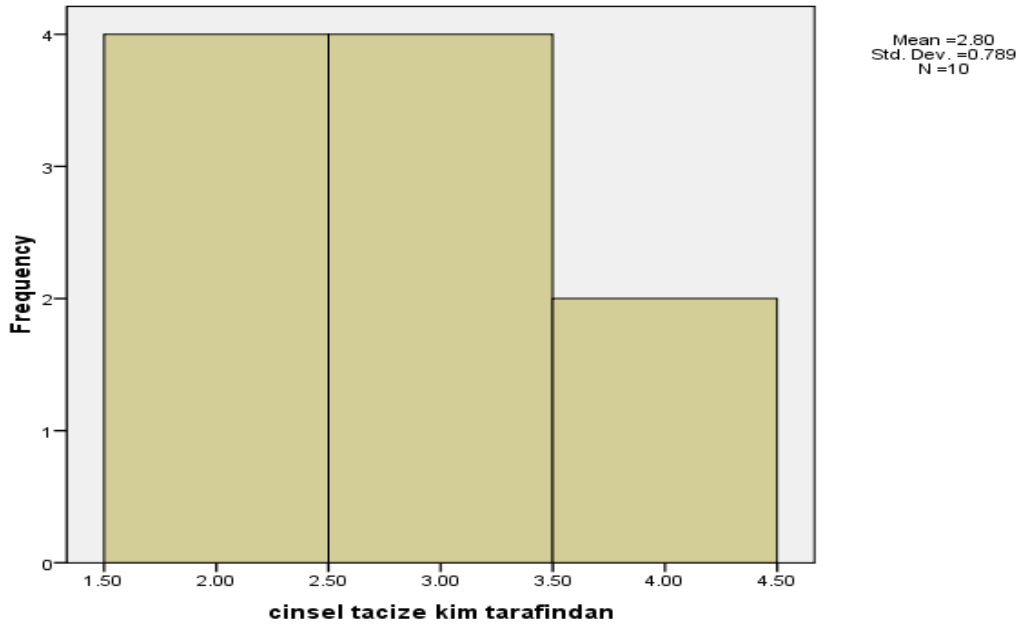
Ankete katılan katılımcıların cinsel tacize ne zaman uğradığına ilişkin bakıldığında 11 katılımcıdan %45 oranında cinsel 3 ay içinde cinsel tacize maruz kaldığı, %18 oranında ise 2 ay ve 5 ay içinde cinsel tacize maruz kaldığı, %9,2 oranında da ilk ay ile 4 ay içinde cinsel tacize maruz kaldığı görülmektedir.



**Tablo: 31 Katılımcının cinsel tacize kimin tarafından uğradığı**

Değişken	Frekans	Yüzdelerik(%)
Baba	4	36,3
Arkadaş	5	45,2
yakın akraba	2	18
Toplam	11	100

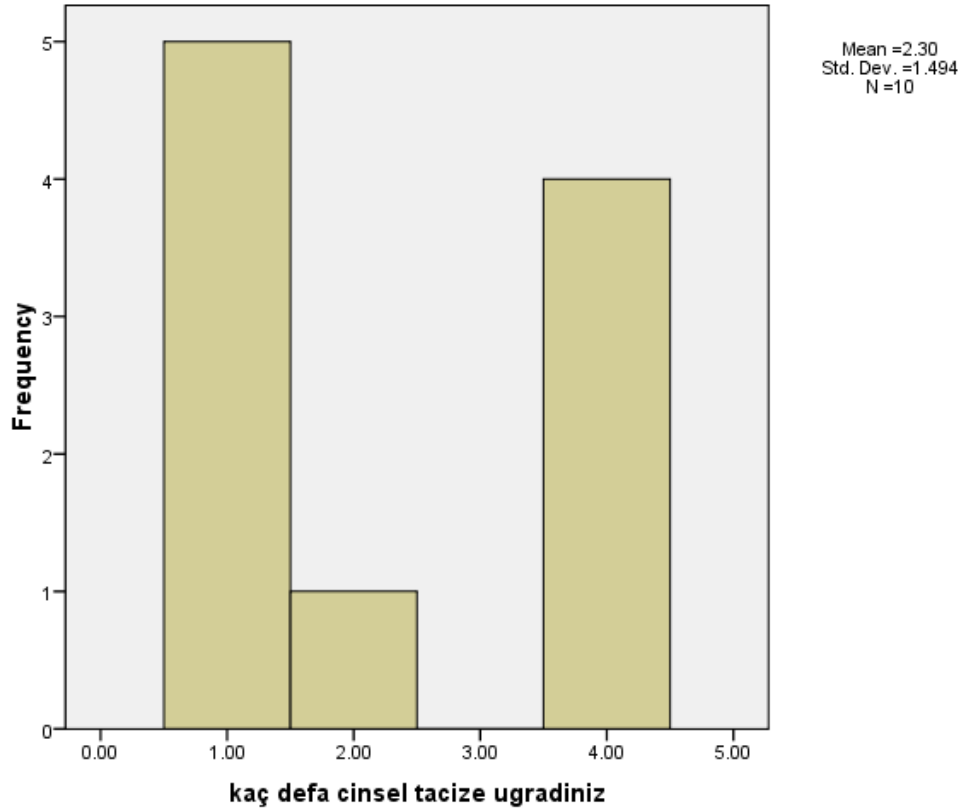
Tablo 31'e göre ankete katılan 11 katılımcının cinsel tacize kim tarafından yapıldığına ilişkin olarak %5,2 oranında arkadaş tarafından %36,3 oranında da baba tarafından, %18 oranında da yakın akraba tarafından yapıldığı görülmektedir.



**Tablo:32 Kaç defa Cinsel Tacize Uğradınız?**

Değişken	Frekans	Yüzelik(%)
1 defa	6	54,5
2 defa	1	9
4 --+	4	36,3
<b>Toplam</b>	<b>11</b>	<b>100</b>

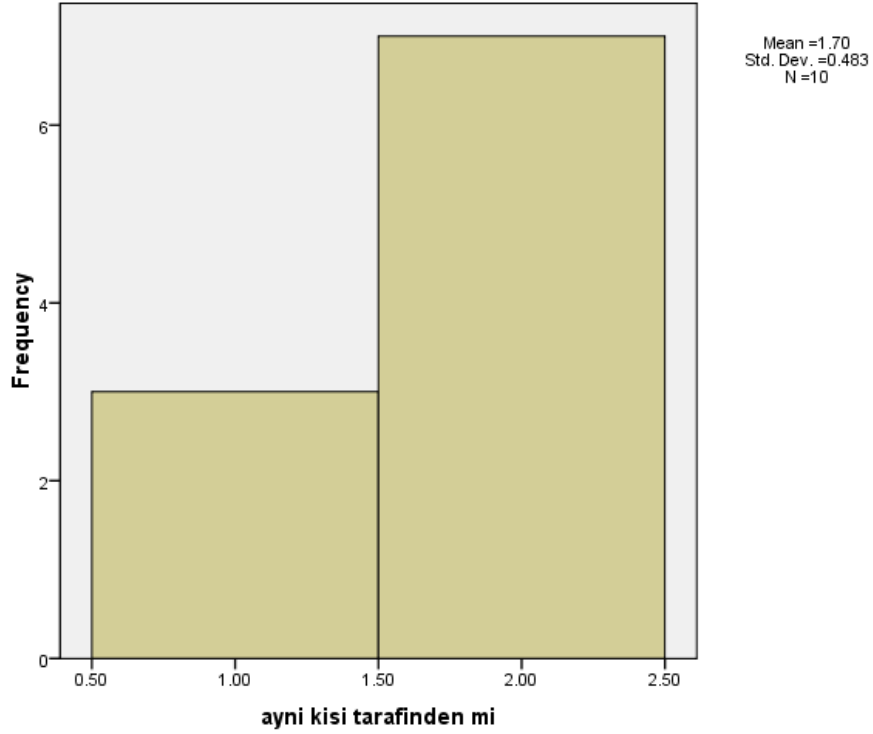
Ankete katılan katılımcıların cinsel tacize kaç defa uğradığına ilişkin bakıldığında %54,5 oranında bir defa, %9 oranında iki defa, %36,3 oranında dört ve dört defadan fazla cinsel tacize maruz kaldığı görülmektedir.



**Tablo: 33 Aynı Kişi Tarafından cinsel tacize uğrama durumu?**

Değişken	Frekans	Yüzdellik(%)
Evet	3	27
Hayır	8	73
Toplam	11	100

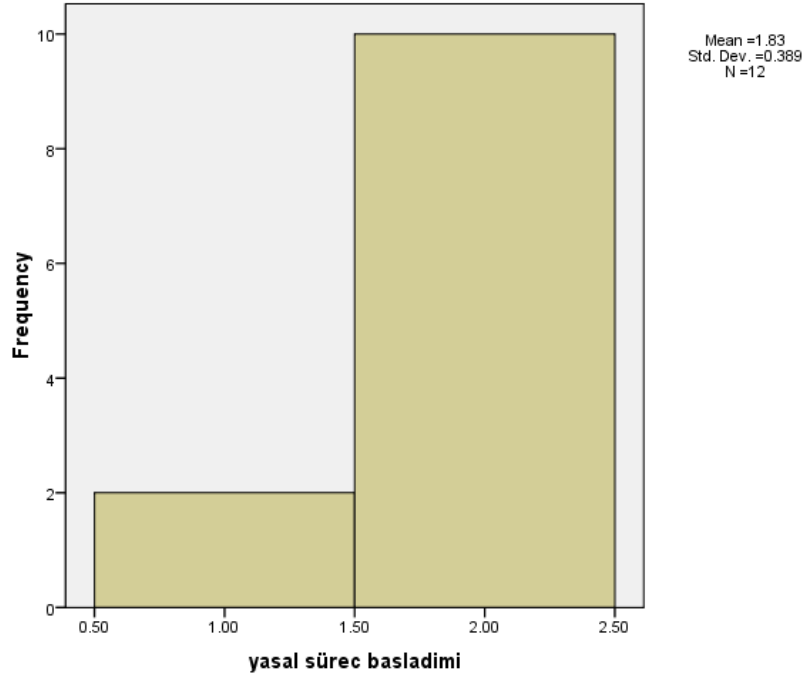
Ankete katılan katılımcıların cinsel tacize aynı kişi tarafından mı yapıldığına ilişkin olarak %73 oranında hayır denildiği %27 oranında da evet aynı tarafından taciz edildiği görülmektedir.



**Tablo:34 Cinsel tacizle ilgili adlı bir süreç yaşanma durumu?**

Değişken	Frekans	Yüzelik(%)
Evet	3	27
hayır	8	73
Toplam	11	100

Ankete katılan katılımcıların cinsel tacize uğradıktan sonra yasal süreç başlatılıp başlatılmadığına ilişkin olarak %73 oranında hayır denildiği, %27 oranında da evet yasal süreç başlatıldığı görülmektedir.

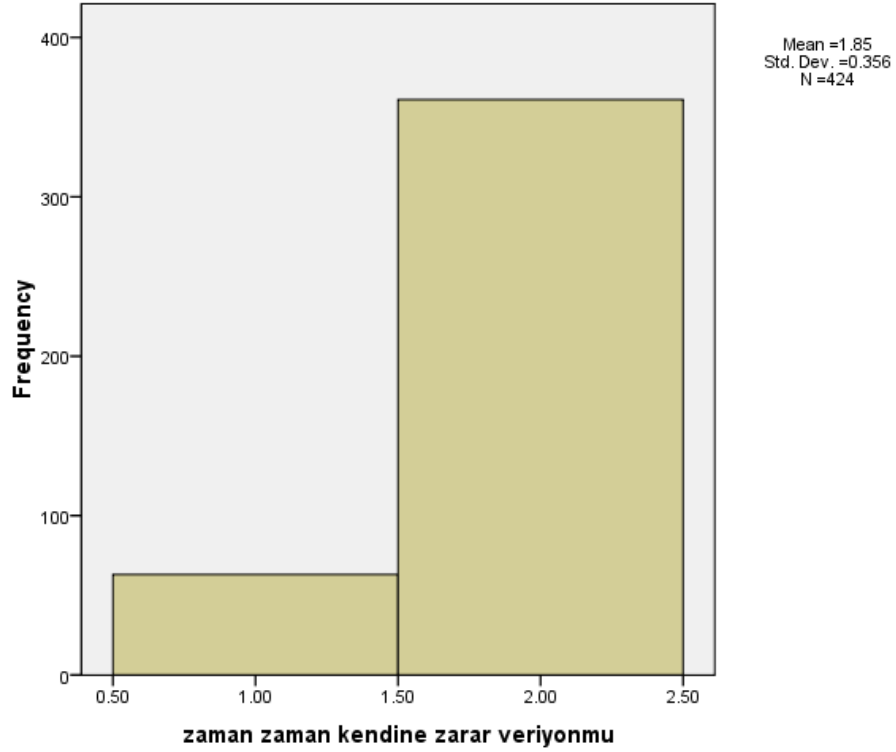


#### 4.5. Sokakta Çalışan ve Yaşayan Çocukların Kendine Zarar Verme Durumları

Tablo:35 Zaman Zaman Kendine Zarar Veriyor mu?

Değişken	Frekans	Yüzdelerik(%)
evet	63	14,5
hayır	361	83
cevapsız	9	2,5
Toplam	433	100

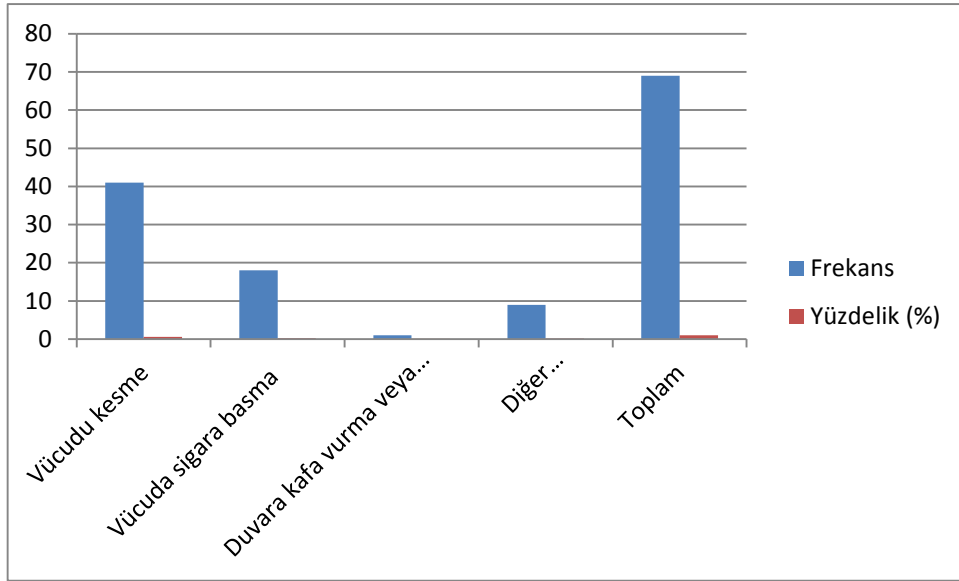
Ankete katılan katılımcıların zaman zaman kendine zarar verip vermediğine ilişkin olarak %83 oranında hayır denildiği, %14,5 oranında da evet kendine zarar verildiği görülmektedir.



**Tablo:36 kendinize nasıl zarar veriyorsunuz?**

Değişken	Frekans	Yüzelik (%)
Vücudu kesme	39	61,9
Vücuda sigara basma	14	22,2
Duvara kafa vurma veya yumrukla vurma	1	1,3
Diğer (.....)	9	14,1
<b>Toplam</b>	<b>63</b>	<b>100</b>

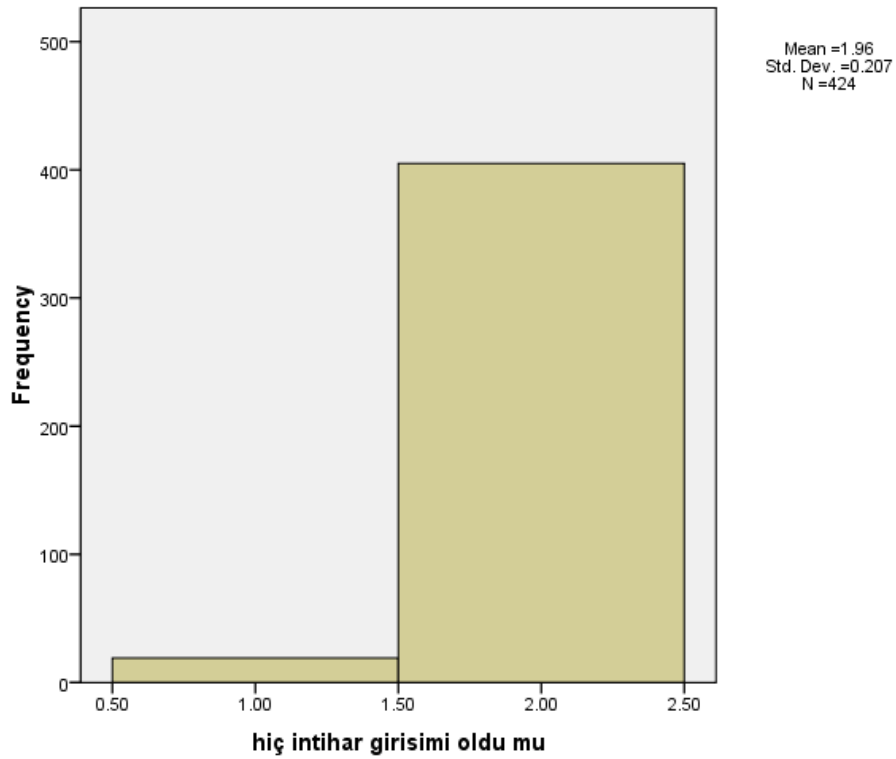
Ankete katılan katılımcıların kendinize nasıl zarar veriyorsunuz sorusuna ilişkin bakıldığında 63 katılımcıdan %61,9 oranında vücudu kesme ile, %22,2 oranında ise vücuda sigara basma ile zarar verdiği anlaşılmaktadır.



**Tablo:37 Hiç intihar Girişimi Oldu mu?**

Değişken	Frekans	Yüzdellik(%)
Evet	19	4
Hayır	405	93,5
cevapsız	9	2,5
Toplam	433	100

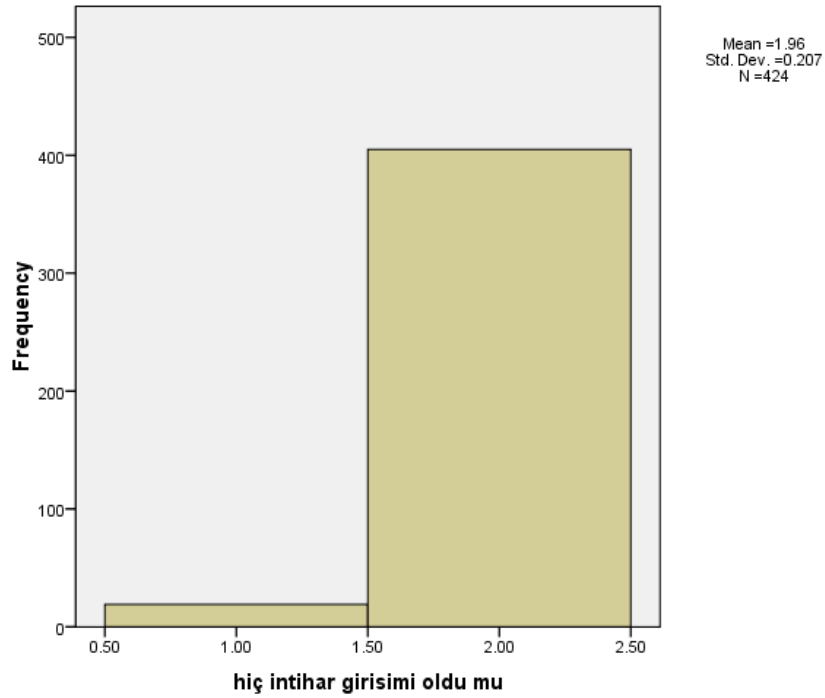
Ankete katılan katılımcıların hiç intihara girişip girişmediğine ilişkin olarak %93,5 oranında hayır denildiği, %4 oranında da evet intihara giriştiği görülmektedir.



**Tablo:38 Kaç defa intihar girişimi Oldu?**

Değişken	Frekans	Yüzelik(%)
1 defa	18	94,7
2 defa	1	5,3
<b>Toplam</b>	<b>19</b>	<b>100</b>

Ankete katılan 19 katılımcıdan hiç intihara kaç defa girişip girişmediğine ilişkin olarak %94,7 oranında bir defa intihara girişildiği denildiği, %5,3 oranında da iki defa intihara girişildiği görülmektedir.

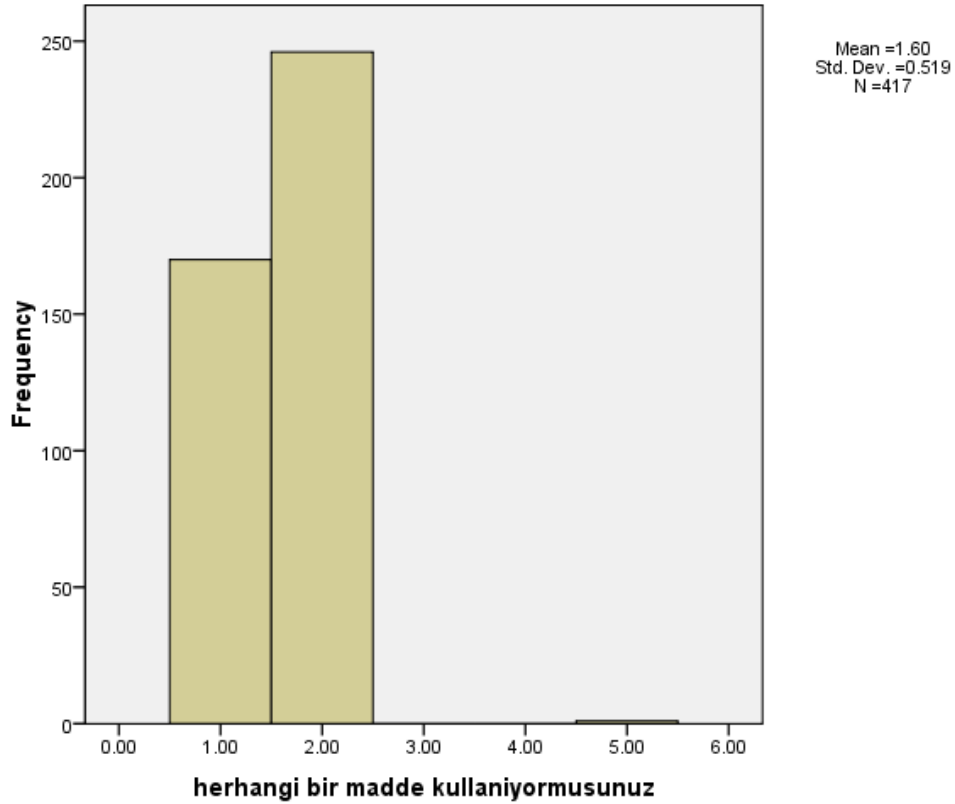


#### 4.6. Sokakta Çalışan ve Yaşayan Çocukların Madde Kullanım Durumları

Tablo:39 Herhangi zararlı bir alışkanlığınız var mı?

Değişken	Frekans	Yüzdelerik(%)
Evet	170	39
Hayır	247	57
cevapsız	16	3,6
Toplam	433	100

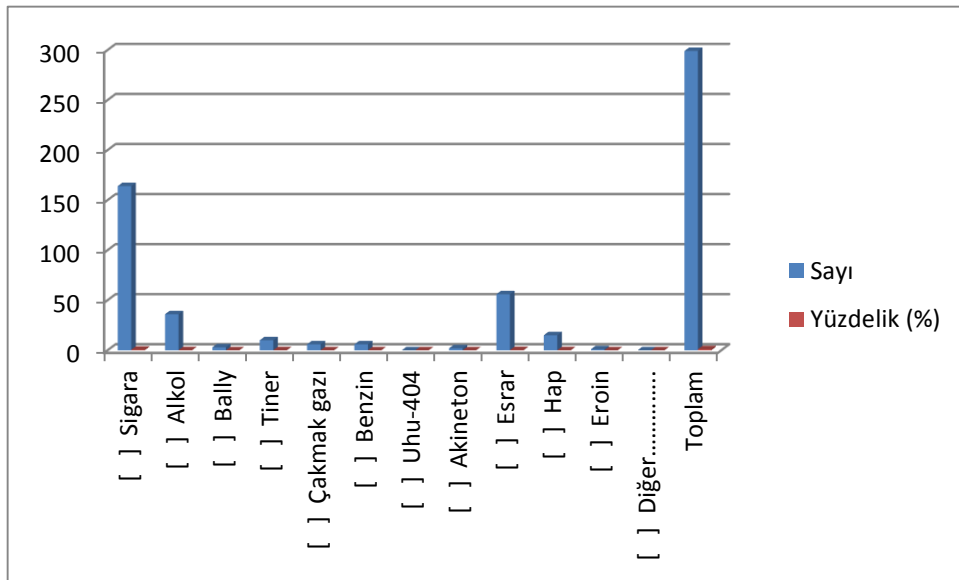
Ankete katılan 433 katılımcıdan 170 katılımcı evet herhangi bir zararlı alışkanlığınız var olduğunu 247 katılımcıda herhangi zararlı bir alışkanlığı olmadığını 16 katılımcıda cevapsız bıraktığı görülmektedir.



**Tablo: 40 Katılımcının Zararlı Alışkanlığı**

Madde	Sayı	Yüzelik (%)
[ ] Sigara	164	37,8
[ ] Alkol	36	8
[ ] Bally	3	0,006
[ ] Tiner	10	2
[ ] Çakmak gazı	6	1,3
[ ] Benzin	6	1,3
[ ] Uhu-404	0	0
[ ] Akineton	2	0,004
[ ] Esrar	56	13
[ ] Hap	15	3,4
[ ] Eroin	1	0,002
[ ] Diğer.....	0	0
cevapsız	134	30,9
<b>Toplam</b>	<b>433</b>	<b>100</b>

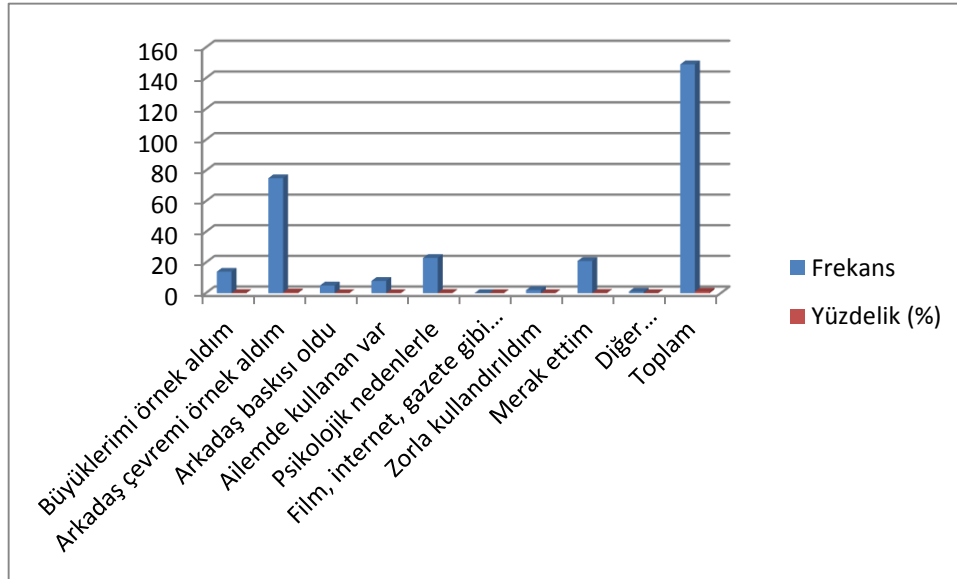
Ankete katılan katılımcıların kullandıkları maddeye ilişkin bakıldığında 433 katılımcıdan %37,8 oranında sigara kullandığı, %8 oranında ise alkol kullandığı, %13 oranında ise esrar kullandığı geri kalan %10 lık birim diğer maddeleri kullandığı anlaşılmaktadır.



**Tablo:41 Katılımcıların madde kullanmaya başlama nedeni?**

Değişken	Frekans	Yüzelik (%)
Büyüklerimi örnek aldım	14	3
Arkadaş çevremi örnek aldım	75	17,3
Arkadaş baskısı oldu	5	1
Ailemde kullanan var	8	1,8
Psikolojik nedenlerle	23	5,3
Film, internet, gazete gibi şeylerden etkilendim	0	0
Zorla kullandırıldım	2	0,004
Merak ettim	21	4
Diğer (.....)	1	0,002
cevapsız	284	65,5
<b>Toplam</b>	<b>433</b>	<b>100</b>

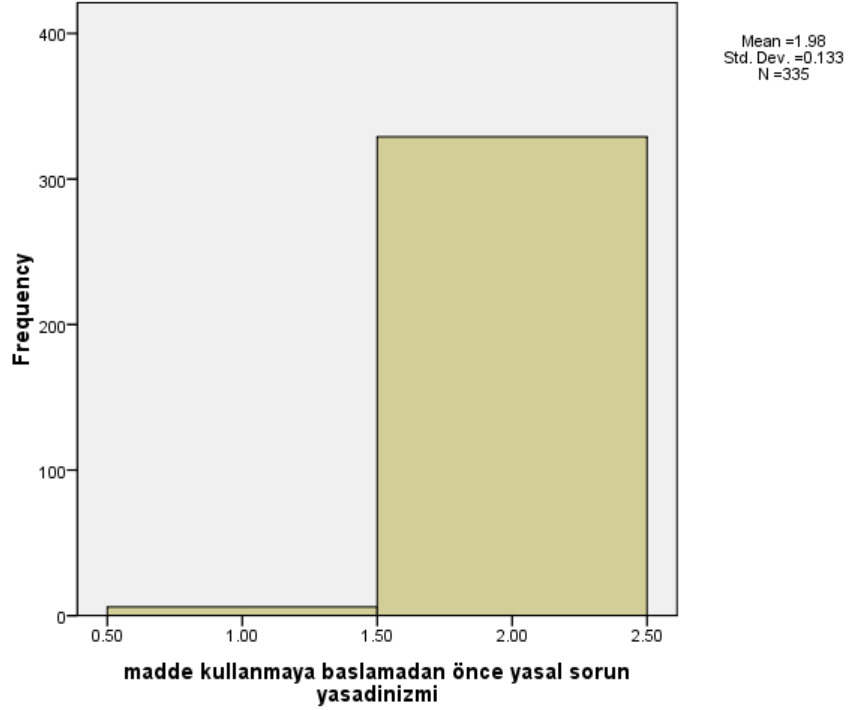
Ankete katılan katılımcıların neden madde kullandıklarına ilişkin olarak 433 katılımcıdan %17,3 oranında arkadaş çevremi örnek aldığını, %5,3 oranında ise psikolojik nedenlerden dolayı madde kullandığını, %4 oranında ise meraktan madde kullanmaya başladığını, %3 lık oranında da büyüklerini örnek alarak madde kullandığını anlaşılmaktadır.



**Tablo:42 Madde kullanmaya başlamadan önce yasal sorun yaşadınız mı?**

Değişken	Frekans	Yüzdelerik(%)
Evet	6	1,3
Hayır	329	75,9
cevapsız	98	22,6
Toplam	433	100

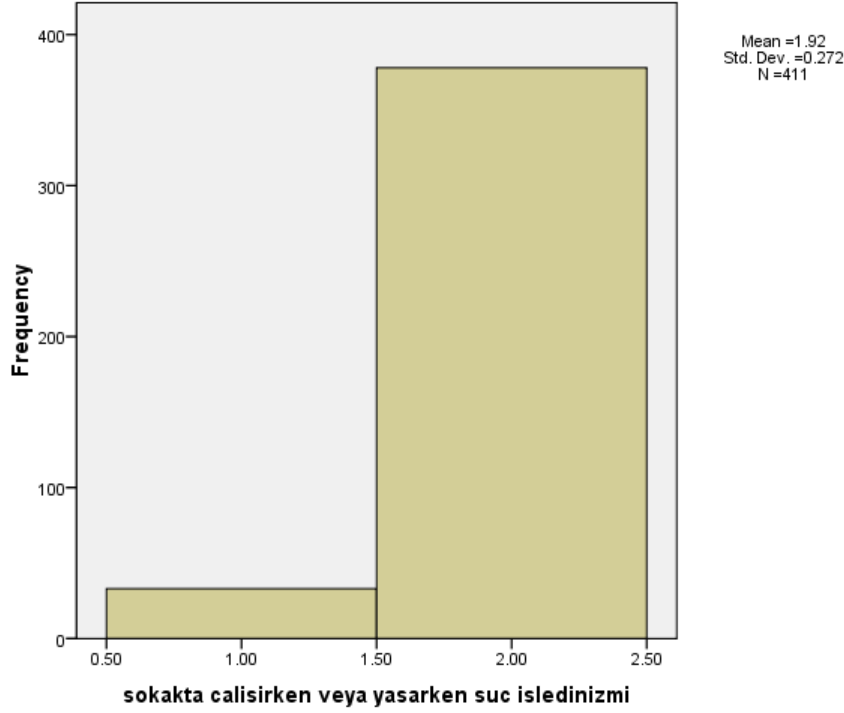
Ankete katılan katılımcıların madde kullanmaya başlamadan önce yasal sorun yaşayıp yaşayamadığına ilişkin bakıldığında 433 katılımcıdan %75,9 oranında madde kullanmaya başlamadan önce yasal sorun yaşamadığını, %1,3 madde kullanmaya başlamadan önce yasal sorun yaşadığını görülmektedir.



**Tablo:43 sokakta çalışırken veya yaşarken hiç suç islediniz mi**

Değişken	Frekans	Yüzdelerik(%)
Evet	33	7,6
Hayır	378	87
cevapsız	22	5,3
Toplam	433	100

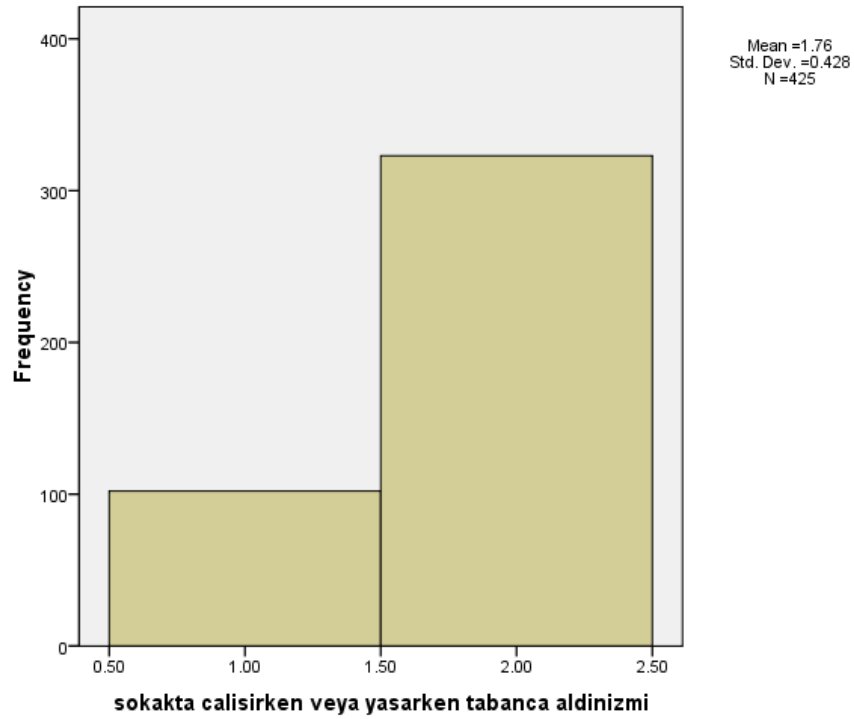
Ankete katılan katılımcıların sokakta çalışırken veya yaşarken hiç suç işleyip işlemediğine ilişkin bakıldığında 433 katılımcıdan %87 oranında sokakta çalışırken veya yaşarken hiç suç işlemediği, %7,6 sokakta çalışırken veya yaşarken hiç suç işlediği görülmektedir.



**Tablo:44 sokakta çalışırken veya yaşarken tabanca taşıdınız mı?**

Değişken	Frekans	Yüzdelerik(%)
Evet	102	23,5
Hayır	323	74,5
cevapsız	8	1
Toplam	433	100

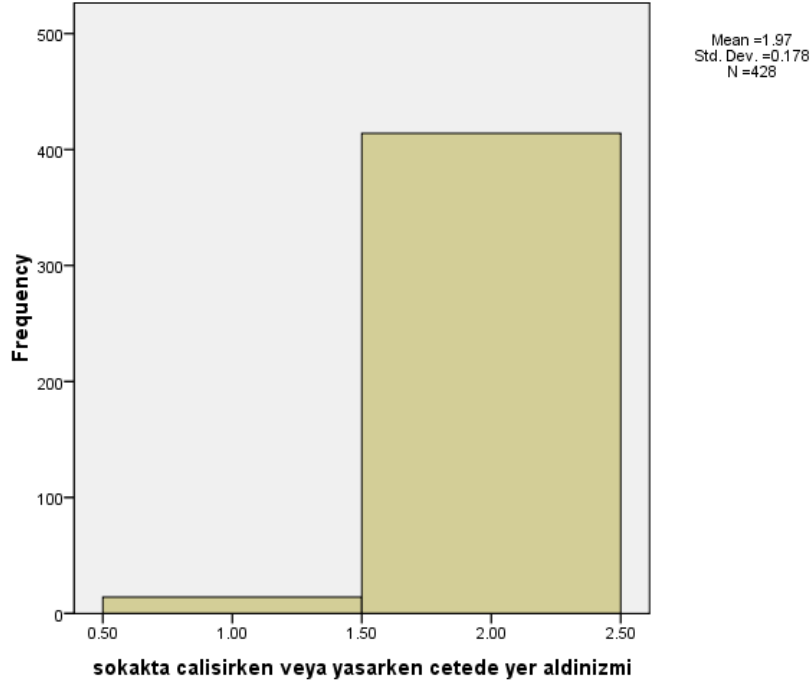
Ankete katılan katılımcıların sokakta çalışırken veya yaşarken tabanca taşıyıp taşımadığına ilişkin bakıldığında 433 katılımcıdan %74,5 oranında sokakta çalışırken veya yaşarken tabanca taşımadığını, %23,5 sokakta çalışırken veya yaşarken tabanca taşıdığını görülmektedir.



**Tablo:45 sokakta çalışırken veya yaşarken çetede yer aldınız mı?**

Değişken	Frekans	Yüzdellik(%)
Evet	14	3,2
hayır	414	95,6
cevapsız	5	1,1
Toplam	433	100

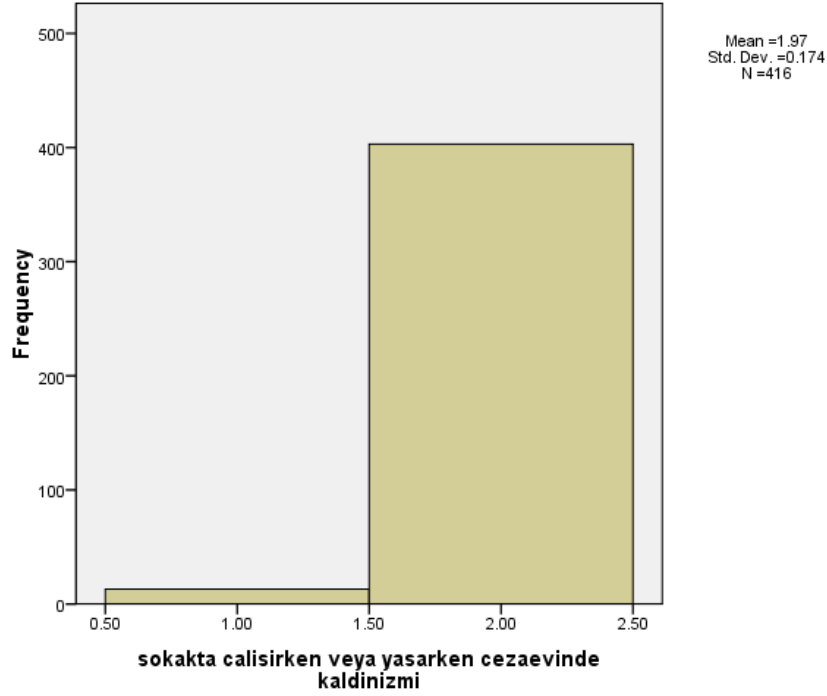
Ankete katılan katılımcıların sokakta çalışırken veya yaşarken çetede yer alıp almadığına ilişkin bakıldığında 433 katılımcıdan %95,6 oranında sokakta çalışırken veya yaşarken çetede yer almadığını, %3,2 sokakta çalışırken veya yaşarken çetede yer aldığı görülmektedir.



**Tablo: 46 sokakta çalışırken veya yaşarken cezaevinde kaldınız mı?**

Değişken	Frekans	Yüzdelerik(%)
Evet	13	4,3
hayır	403	93
cevapsız	17	3,9
Toplam	433	100

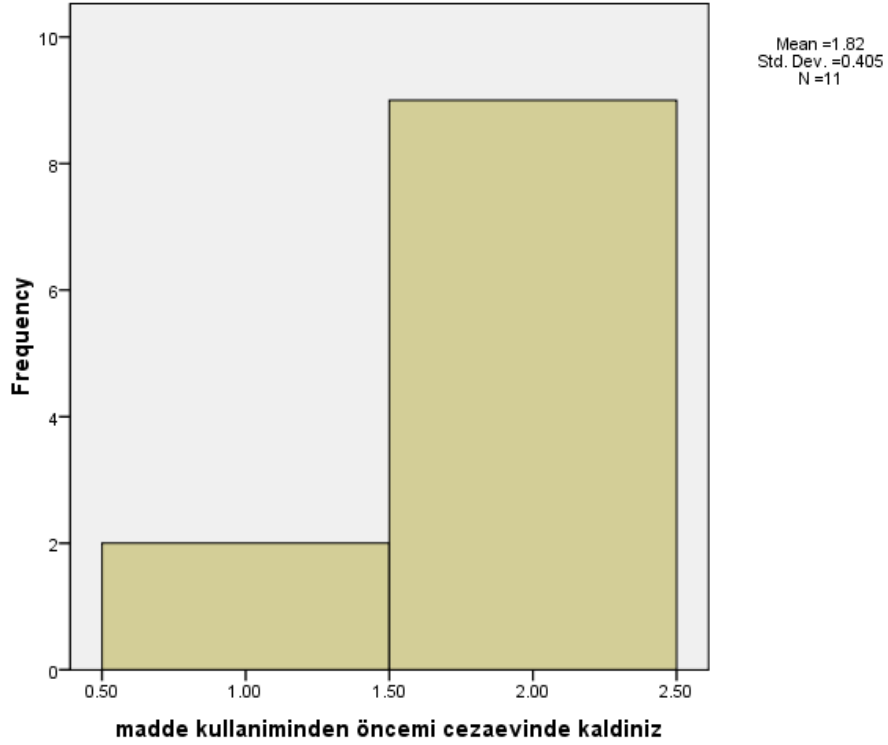
Ankete katılan katılımcıların sokakta çalışırken veya yaşarken cezaevinde kalıp kalmadığına ilişkin bakıldığında 433 katılımcıdan %93 oranında sokakta çalışırken veya yaşarken cezaevinde kalmadığını, %4,3 sokakta çalışırken veya yaşarken cezaevinde kaldığı görülmektedir.



**Tablo:47 madde kullanımından önce mi cezaevinde kaldınız?**

Değişken	Frekans	Yüzdelik(%)
Evet	2	18
Hayır	9	82
Toplam	11	100

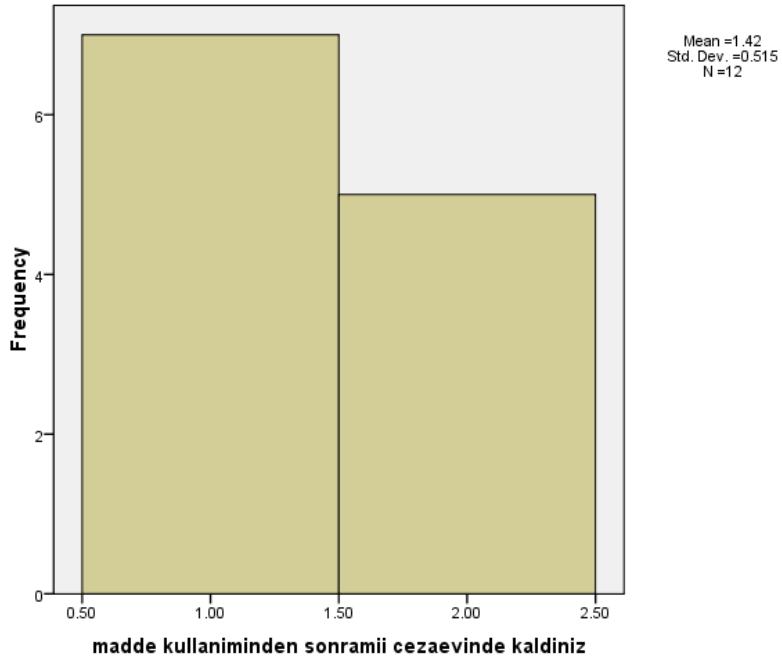
Ankete katılan katılımcıların madde kullanımından önce mi cezaevinde kalıp kalmadığına ilişkin bakıldığında katılımcının %82 oranında madde kullanımından önce mi cezaevinde kalmadığını, %18 madde kullanımından önce mi cezaevinde kaldığı görülmektedir.



**Tablo: 48 madde kullanımından sonra mı cezaevinde kaldınız?**

Değişken	Frekans	Yüzdelerik(%)
evet	7	58
hayır	5	42
Toplam	12	100

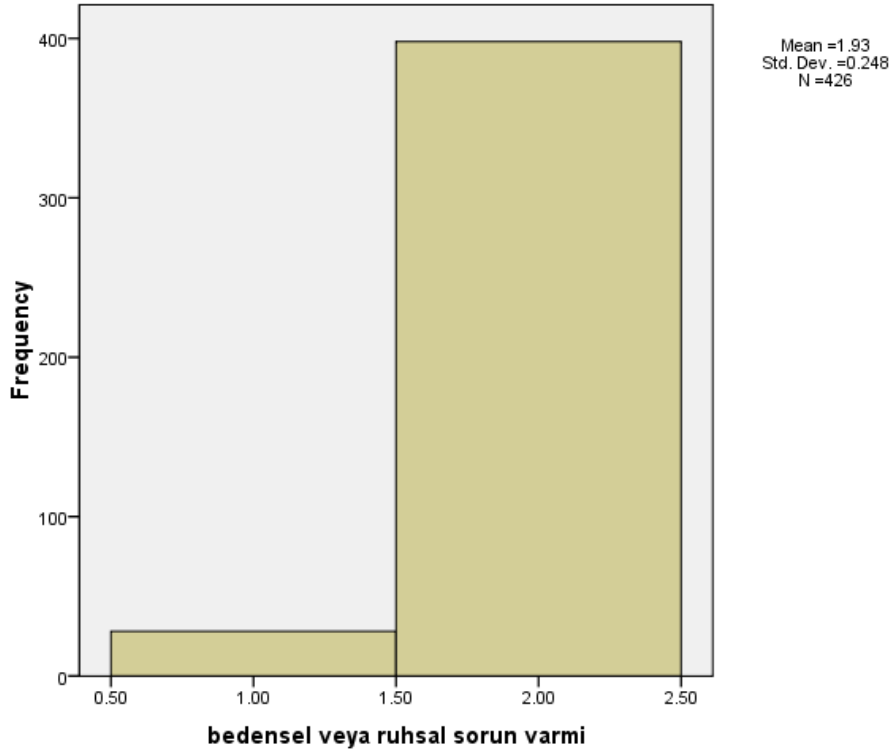
Ankete katılan katılımcıların madde kullanımından sonra mı cezaevinde kalıp kalmadığına ilişkin bakıldığında katılımcının %58'i oranında madde kullanımından sonra cezaevinde kalmadığını, %42 madde kullanımından sonra ceza evinde kaldığı görülmektedir.



**Tablo:49 bedensel veya ruhsal sorun var mı?**

Değişken	Frekans	Yüzdelerik(%)
Evet	28	6,4
Hayır	398	91,9
cevapsız	7	1,6
Toplam	433	100

Ankete katılan katılımcıların bedensel ve ruhsal sorun olup olmadığına ilişkin bakıldığında katılımcının %91,9 oranında bedensel ve ruhsal sorun olmadığını , %6,4 bedensel ve ruhsal sorun olmadığını görülmektedir.



## 5. Çapraz Tablolar

**Tablo:50 sokakta çalışma nedeniniz ile ailenizin ekonomik durumu nedir?**

		ailenizin ekonomik durumu nedir					Toplam
		çok kötü	kötü	orta	iyi	bilmiyorum	
sokakta çalışma nedeniniz	ailem zorla çalıştırıyor	19	25	7	3	1	55
	ailemin geliri yok çalışmak zorundayım	23	86	40	3	1	153
	aileme ekonomik olarak destek olmak istiyorum	12	84	43	6	1	146
	kendi paramı kazanmak istiyorum	5	30	13	9	0	57
	diğer	1	0	1	0	0	2
Toplam		60	225	104	21	3	413

**Ki-kare=47,146  $\alpha=0,000$**

Tabloda sokakta çalışma nedeniniz ile ailenizin ekonomik durumu nedir sorusuna göre dağılım ve istatistiksel karşılaştırılması yer almaktadır. Yapılan istatistiksel çözümleme sonucunda ki-kare değeri=47,146  $\alpha=0,0000$  olarak bulunmuştur. Ki-kare değerine ilişkin anlamlılık düzeyi 0.05'ten değeri 0,000 olarak bulunmuştur. Ki-kare değerine ilişkin anlamlılık düzeyi 0,05'ten küçük olduğundan sokakta çalışma nedeniniz ile ailenizin ekonomik durumu nedir arasında %95 güven aralığında anlamlı bir ilişki olduğu sonucuna varılmıştır.

**Tablo: 51. sokakta çalışma nedeniniz ile hiç fiziksel şiddete maruz kaldın mı?**

		hiç fiziksel şiddete maruz kaldın mı		Toplam
		evet	hayır	
sokakta çalışma nedeniniz	ailem zorla çalıştırıyor	25	29	54
	ailemin geliri yok çalışmak zorundayım	66	88	154
	aileme ekonomik olarak destek olmak istiyorum	46	99	145
	kendi paramı kazanmak istiyorum	16	37	53
	diğer	2	0	2
Toplam		155	253	408

**Ki-kare=10,180  $\alpha=0,037$**

Tabloda sokakta çalışma nedeniniz ile hiç fiziksel şiddete maruz kaldınız mı sorusuna göre dağılım ve istatistiksel karşılaştırılması yer almaktadır. Yapılan istatistiksel çözümleme sonucunda ki-kare değeri=10,180  $\alpha=0,037$  olarak bulunmuştur. Ki-kare değerine ilişkin anlamlılık düzeyi 0.05'ten değeri 0,037 olarak bulunmuştur. Ki-kare değerine ilişkin anlamlılık düzeyi 0,05'ten küçük olduğundan sokakta çalışma nedeniniz ile hiç fiziksel şiddete maruz kaldınız mı arasında %95 güven aralığında anlamlı bir ilişki olduğu sonucuna varılmıştır.

**Tablo: 52.Sokakta çalışma nedeni ile cinsel tacize uğradınız mı?**

		Cinsel tacize uğradınız mı		Toplam
		evet	hayır	
sokakta çalışma nedeniniz	ailem zorla çalıştırıyor	0	54	54
	ailemin geliri yok çalışmak zorundayım	7	144	151
	aileme ekonomik olarak destek olmak istiyorum	1	143	144
	kendi paramı kazanmak istiyorum	2	54	56
	diğer	0	1	1
Toplam		10	396	406

**Ki-kare=6,517  $\alpha=0,164$**

Tabloda Sokakta çalışma nedeni ile cinsel tacize uğradınız mı sorusuna göre dağılım ve istatistiksel karşılaştırılması yer almaktadır. Yapılan istatistiksel çözümleme sonucunda ki-kare değeri=6,517  $\alpha=0,164$  olarak bulunmuştur. Ki-kare değerine ilişkin anlamlılık düzeyi 0.05'ten değeri 0,164 olarak bulunmuştur. Ki-kare değerine ilişkin anlamlılık düzeyi 0,05'ten küçük olduğundan Sokakta çalışma nedeni ile cinsel tacize uğradınız mı arasında %95 güven aralığında anlamlı bir ilişki olduğu sonucuna varılmıştır.

**Tablo:53. sokakta çalışma nedeniniz ile baba eğitim durumunuz**

		baba eğitim durumunuz							Toplam
		okur yazar değil	okur yazar değil	ilköğretim mezunu	ilköğretim terk	lise mezunu	lise terk	yüksekokul	
sokakta çalışma nedeniniz	ailem zorla çalıştırıyor	20	8	17	2	2	2	0	51
	ailemin geliri yok çalışmak zorundayım	45	42	43	12	3	3	1	149
	aileme ekonomik olarak destek olmak istiyorum	21	45	62	13	1	0	0	142
	kendi paramı kazanmak istiyorum	10	17	24	2	1	0	0	54
	diğer	2	0	0	0	0	0	0	2
Toplam		98	112	146	29	7	5	1	398

**Ki-kare=40,435  $\alpha=0,000$** 

Tabloda sokakta çalışma nedeniniz ile baba eğitim durumunuz sorusuna göre dağılım ve istatistiksel karşılaştırılması yer almaktadır. Yapılan istatistiksel çözümleme sonucunda ki-kare değeri=40,435  $\alpha=0,000$  olarak bulunmuştur. Ki-kare değerine ilişkin anlamlılık düzeyi 0.05'ten değeri 0,000 olarak bulunmuştur. Ki-kare değerine ilişkin anlamlılık düzeyi 0,05'ten küçük olduğundan sokakta çalışma nedeniniz ile baba eğitim durumunuz arasında %95 güven aralığında anlamlı bir ilişki olduğu sonucuna varılmıştır

**Tablo:54. sokakta çalışma nedeniniz ile babanızın iş durumu nedir?**

		babanızın iş durumu nedir							Toplam
		emekli	işçi	memur	esnaf	çiftçi	işsiz	bilmiyorum	
sokakta çalışma nedeniniz	ailem zorla çalıştırıyor	13	24	3	0	1	13	0	54
	ailemin geliri yok çalışmak zorundayım	26	79	3	8	4	25	4	149
	aileme ekonomik olarak destek olmak istiyorum	21	85	6	12	1	14	4	143
	kendi paramı kazanmak istiyorum	10	34	1	4	0	4	1	54
	diğer	0	0	0	0	0	2	0	2
Toplam		70	222	13	24	6	58	9	402

**Ki-kare=35,900  $\alpha=0,056$** 

Tabloda sokakta çalışma nedeniniz ile babanızın iş durumu nedir sorusuna göre dağılım ve istatistiksel karşılaştırılması yer almaktadır. Yapılan istatistiksel çözümleme sonucunda ki-kare değeri=40,435  $\alpha=0,000$  olarak bulunmuştur. Ki-kare değerine ilişkin anlamlılık düzeyi 0.05'ten değeri 0,000 olarak bulunmuştur. Ki-kare değerine ilişkin anlamlılık düzeyi 0,05'ten küçük olduğundan sokakta çalışma nedeniniz ile babanızın iş durumu nedir arasında %95 güven aralığında anlamlı bir ilişki olduğu sonucuna varılmıştır

## SONUÇ ve ÖNERİLER

Gaziantep ilinde hızlı kentleşme ve göçle birlikte, şehre tutunamayan ve entegre olmayan aileler bozulma ve çözülme sürecine girmiştir. Bu da farklı sorunları beraberinde getirmiştir. Bu farklı sorunlardan biri Sokakta Yaşayan ve Çalışan Çocuklar sorunu olarak karşımıza çıkmaktadır.

Bu gelişim süreç içinde ekonomik yoksulluk ve köyden kente göç sonucu oluşan kültürel çatışmayı da yaşayan aileler psikolojik, sosyal, ekonomik kentlerde toplumsal kurumlar tarafından sağlanamadığında, büyük ümitlerle kente göçen yığınların aile ilişkilerini etkilemekte, çocukları başıboşluğa sürüklemektedir.

**Sokak yaşayan ve çalışan çocukların sebeplerine genel olarak ailede huzursuzluk, ailede ve toplumda sosyal çözülme, ailede parçalanma ve ailede boşanma oranının artışı, işsizlik oranında meydana gelen artış, köyden şehre göçle birlikte şehir hayatına ayak uyduramaması sonucunda toplumda değişik uyum sorunları gibi durumlar, sokakta yaşayan ve çalışan çocukların sokakta yaşamayı teşvik etmesi gibi nedenler sıralanabilir. Özellikle toplumda çocuklara dayak ve cinsel istismarın yoğun olduğu aile ortamlarında toplumda yaşayan ve çalışan çocuk için sokakları cazip duruma gelmektedir.**

Çalışmada genel olarak sokakta yaşayan ve çalışan çocuklar konusu Gaziantep ilinde sosyal ve ekonomik açıdan ele alınmaktadır. **Türkiye'nin önemli büyük kentlerinden biri olan Gaziantep'in özellikle yaklaşık on yıldan fazla bir zamandır sanayileşmeyle birlikte**

## **Gaziantep ili göç almasıyla birlikte sokakta yaşayan ve çalışan çocukların sayısı arttırmıştır.**

Gaziantep ilinde sokakta çalışan ve yaşayan çocukların çoğunluğu, ailelerin ekonomik bütçesine katkıda bulunmak amacıyla sokakta çalışmaktadırlar. Çünkü yapılan saha araştırmasında en önemli faktör göçle gelen ailelerin geçimlerini sağlamak için çocuklarını sokakta çalıştırmaktadırlar. Bunun sonucunda toplumsal problem olan sokak çocuklarında aile, önemli bir faktör olarak algılanması gerekmektedir. Bu nedenle sokakta yaşayan ve çalışan çocukların problemlerin çözümü hususunda ailenin hem sosyolojik hem de ekonomik açıdan önemli mihenk taşıdır. Yapılan saha araştırmasında sokakta yaşayan ve çalışan çocukların sokak insanı olmalarında en önemli etkenlerden biri göç ve bunun sonucunda meydana gelen işsizlik sorunlarının çözülmesi gerekir. Bu sadece Türkiye'nin problemi değil bütün ülkelerin en önemli problemi teşkil etmektedir. Özellikle yapılan Gaziantep ilinde yapılan saha araştırması sonucunda göç, işsizlik, ekonomik yoksunluk, arkadaş çevrenin olumsuz etkisi, ailenin olumsuz tutum ve davranışları, aile içi şiddet, cinsel taciz, tecavüz, aile ve çocuğun eğitim yetersizliği, ailenin parçalanması, çarpık kentleşme sorunları gibi olumsuz tutum ve davranışları, sokakta yaşayan ve çalışan çocukların üzerinde önemli etkiler yarattığı görülmektedir.

## EK-1: Anket Formu



Gaziantep Büyükşehir Belediyesi  
SOKAKTA ÇALIŞAN VE YAŞAYAN ÇOCUKLAR  
VERİ TOPLAMA FORMU



### Sayın Katılımcı;

Bu çalışma İpekyolu Kalkınma Ajansı tarafından desteklenen ve Gaziantep Büyükşehir Belediyesi tarafından yürütülen “Sokakta Çalışan ve Yaşayan Çocukların Veri Analizi Projesi” kapsamında yapılmaktadır. Gaziantep ilindeki sokakta çalışan ve yaşayan çocukların sokakta olma nedenlerini, içinde buldukları koşulları ve demografik özellikleri belirleyerek riskten koruyucu çözüme yönelik yeni projeler için ihtiyaç duyulan veri tabanını oluşturmaktır. Çalışmaya, zamanınızı ayırarak yardımcı olduğunuz için teşekkür ederiz.

Saygılarımızla.

Anketör Adı : ..... Anket No: ..... Tarihi: ...../...../2011 İmza: .....

### A. KİŞİSEL BİLGİLERİ

S.1. Adı-Soyadı : .....

S.2. Yaşı: .....

S.3. Doğum Yeri: .....

S.4. Cinsiyeti:  Kız  Erkek

S.5. Eğitim durumu?:  Hiç Okula gitmedi  İlköğretim öğrencisi  İlköğretim terki  İlköğretim mezunu  
 Lise öğrencisi  Lise terk  Lise mezunu

### B. BARINMA DURUMU

S.6. Şu anda nerede kalıyorsunuz?

Ailemle  Sokakta  Yurtta  Arkadaşlarımla  Akrabamla  Diğer (.....)

S.7. (AİLE ile kalıyor ise) Hiç evden kaçtınız mı?

a)  Hayır

b)  Evet ⇒ **Xaç kere kaçtınız?:** .....

⇒ **Kaçtınız zaman nerelerde kaldınız?**

Parklar  Metruk binalar  
 Hurdalıklar  İnşaat yapıları  
 Hurda araçlar  Köprü altları  
 Tren Garı / Otogar  Yaşadığım bölgede/ Semtimde?: .....  
 Bankamatik

S.8. (SOKAKTA kalıyor ise) **Sokakta yaşama nedenleriniz nedir?** (cevap 1’den fazla ise sıralayınız)

Evde kötü muamele / kavga  Evde cinsel İstismar  
 Aileden yoksun olma  Arkadaş çevresi  
 Anne veya Baba eksikliği  Madde bağımlılığı  
 Alkolik Anne Baba  Diğer (.....)  
 Üvey Anne-Baba tutumu

S.9. İlk kez kaç yaşında sokakta çalışmaya başladınız? : .....

**S.10. Ne zamandan beri düzenli olarak sokakta çalışıyorsun?**  1 Hafta  1 Ay  Birkaç ay  1 Seneden fazla

**S.11. Neden sokakta çalışıyorsun? Nedenini açıklar mısın?** (cevap 1'den fazla ise sıralayınız)

- Ailem zorla çalıştırıyor  
 Ailemin geliri yok çalışmak zorundayım  
 Aileme ekonomik olarak destek olmak istiyorum  
 Kendi paramı kazanmak istiyorum  
 Diğer (.....)

### C. AİLEVİ DURUMU

**S.12. Anne-Babanızın durumu nedir?**

- Anne  Sağ  Ölü  
Baba  Sağ  Ölü  
Üvey Anne  Yok  Var  
Üvey Baba  Yok  Var

**S.13. Anne-Babanızın durumu nedir?**

- Resmi Nikâhlı  Evet  Hayır  
İmam Nikâhlı  Evet  Hayır  
Birlikte Yaşıyor  Evet  Hayır  
Ayrı Yaşıyor  Evet  Hayır  
Aile Çok Eşli  Evet  Hayır  
Anne Baba Boşanmış  Evet  Hayır

**S.14. Anne-Babanızın eğitim durumu nedir?**

ANNE	BABA
<input type="checkbox"/> Okur-yazar değil	<input type="checkbox"/> Okur-yazar değil
<input type="checkbox"/> Okur-yazar	<input type="checkbox"/> Okur-yazar
<input type="checkbox"/> İlköğretim mezunu	<input type="checkbox"/> İlköğretim mezunu
<input type="checkbox"/> İlköğretim terk	<input type="checkbox"/> İlköğretim terk
<input type="checkbox"/> Lise mezunu	<input type="checkbox"/> Lise mezunu
<input type="checkbox"/> Lise terk	<input type="checkbox"/> Lise terk
<input type="checkbox"/> Yüksekokul	<input type="checkbox"/> Yüksekokul

**S.15. Anne-Babanızın iş durumu nedir?**

ANNE	BABA
<input type="checkbox"/> Ev Hanımı	<input type="checkbox"/> Emekli
<input type="checkbox"/> Emekli	<input type="checkbox"/> İşçi
<input type="checkbox"/> İşçi	<input type="checkbox"/> Memur
<input type="checkbox"/> Memur	<input type="checkbox"/> Esnaf
<input type="checkbox"/> Esnaf	<input type="checkbox"/> Çiftçi
<input type="checkbox"/> Çiftçi	<input type="checkbox"/> İşsiz
<input type="checkbox"/> İşsiz	<input type="checkbox"/> Bilmiyorum
<input type="checkbox"/> Bilmiyorum	

**S.16. Ailenizin ekonomik durumu nasıl?:**  Çok kötü  Kötü  Orta  İyi  Bilmiyorum

**S.17. Kaç kardeşin var? :** .....

**S.18. Ailen Gaziantep'e göçle mi geldi?**

- a)  Hayır  
b)  Evet  $\Rightarrow$  Nereden göç ettiniz?: (.....)

**S.19.** Ailenden herhangi birisinin tedavi olmayı gerektirecek ruhsal bir rahatsızlığı var mı?  Evet  Hayır

**S.20.** Aile üyelerinden herhangi birisi yasal bir sorun yaşadı mı?  Evet  Hayır

#### **D. GEÇMİS TRAVMA ÖYKÜSÜ**

**S.21.** Hiç fiziksel şiddete maruz kaldın mı?

a)  Hayır

b)  Evet ⇒ **Ne zaman?** (ay olarak): .....

⇒ **Kim tarafından?** :  Anne  Uzak akraba

Baba  Yabancı

Arkadaş  Polis

Yakın akraba  Tinerici çocuklar

⇒ **Kaç defa?** :  Bir  İki  Üç  Dört veya daha fazla

⇒ **Aynı kişi tarafından mı?** :  Evet  Hayır

**S.22.** Cinsel tacize uğradın mı?

a)  Hayır

b)  Evet ⇒ **Ne zaman?** (ay olarak): .....

⇒ **Kim tarafından?** :  Anne  Uzak akraba

Baba  Yabancı

Arkadaş  Polis

Yakın akraba  Tinerici çocuklar

⇒ **Kaç defa?** :  Bir  İki  Üç  Dört veya daha fazla

⇒ **Aynı kişi tarafından mı?** :  Evet  Hayır

⇒ **Bu durum nedeniyle yasal bir süreç başladı mı?** :  Evet  Hayır

#### **E. KENDİNE ZARAR VERME**

**S.23.** Zaman zaman kendine zarar veriyor musun?:

a)  Hayır

b)  Evet ⇒ **Nasıl zarar veriyorsun?**  Vücudu kesme

Vücuda sigara basma

Duvara kafa vurma veya yumrukla vurma

Diğer (.....)

⇒ **Bu davranışların madde kullanmaya başladıktan sonra mı başladı?** :  Evet  Hayır

**S.24.** Hiç intihar girişimin oldu mu?

a)  Hayır

b)  Evet ⇒ **Kaç defa?** .....

⇒ **Hangi yolla?** .....

## F. MADDE KULLANIMI

### S.25. Herhangi bir madde kullanıyor musun?

a)  Hayır ⇒ (29.soruya geç)

b)  Evet ⇒

Madde?	Tercih sırası?	İlk kullanma yaşıınız?	Kaç yıldır düzenli kullanıyorsunuz?
<input type="checkbox"/> Sigara	<input type="checkbox"/>		
<input type="checkbox"/> Alkol	<input type="checkbox"/>		
<input type="checkbox"/> Bally	<input type="checkbox"/>		
<input type="checkbox"/> Tiner	<input type="checkbox"/>		
<input type="checkbox"/> Çakmak gazı	<input type="checkbox"/>		
<input type="checkbox"/> Benzin	<input type="checkbox"/>		
<input type="checkbox"/> Uhu-404	<input type="checkbox"/>		
<input type="checkbox"/> Akineton	<input type="checkbox"/>		
<input type="checkbox"/> Esrar	<input type="checkbox"/>		
<input type="checkbox"/> Hap	<input type="checkbox"/>		
<input type="checkbox"/> Eroin	<input type="checkbox"/>		
<input type="checkbox"/> Diğer.....	<input type="checkbox"/>		

### S.26. Neden madde kullanmaya başladın?

- Büyüklerimi örnek aldım
- Arkadaş çevremi örnek aldım
- Arkadaş baskısı oldu
- Ailemde kullanan var
- Psikolojik nedenlerle
- Film, internet, gazete gibi şeylerden etkilendim
- Zorla kullandırıldım
- Merak ettim
- Diğer (.....)

S.27. Madde etkisindeyken hiç suç işledin mi? :  Evet  Hayır

S.28. Madde kullanmaya başlamadan önce yasal sorun yaşadınız mı? :  Evet  Hayır

S.29. Sokak çalışırken veya yaşarken hiç suç işledin mi? :  Evet  Hayır

S.30. Sokak çalışırken veya yaşarken kesici alet ya da tabanca taşıdın mı? :  Evet  Hayır

S.31. Sokak çalışırken veya yaşarken çetede yer aldın mı? :  Evet  Hayır

S.32. Sokak çalışırken veya yaşarken cezaevinde ya da ıslahevinde kaldın mı? :  Evet  Hayır

a)  Hayır

b)  Evet ⇒ Madde kullanımından önce mi kaldın? :  Evet  Hayır

⇒ Madde kullanımından sonra mı kaldın? :  Evet  Hayır

⇒ Madde kullanımı ile ilgili mi kaldın? :  Evet  Hayır

### S.33. Bedensel veya ruhsal bir sağlık sorunun olduğunu düşünüyor musun?

a)  Hayır

b)  Evet ⇒ Nedir? (.....)

S.34. Son olarak söyleme istediğiniz özel bir şey var mı? .....

ANKETİMİZ BİTMİŞTİR, KATKILARINIZ İÇİN TEŞEKKÜR EDERİZ